



Toplam Sigortalı Çalışanlar



Ocak ayında Sosyal Güvenlik Destek Primi (SGDP) ödenen çalışanlar dahil, toplam sigortalı çalışan sayısı yıllık olarak yüzde 1,6 (401.783) artarken aylık olarak ise yüzde 1,6 (421.834) azalarak 25.451.620 olarak gerçekleşmiştir.

Sektörel İstihdam



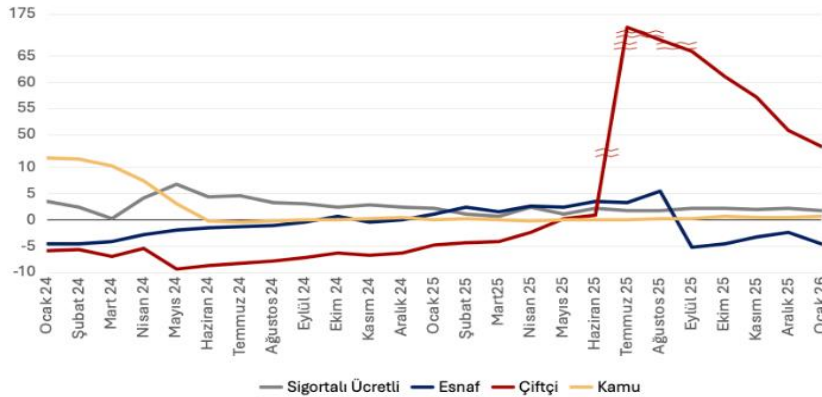
Ocak ayında yıllık bazda 88 alt sektörün 38'inde sigortalı ücretli çalışan sayısı gerilemiştir. Giyim eşyaları imalatı 83.176 ile en fazla istihdam kaybeden sektör olurken perakende 131.146 ile istihdamı en fazla artan sektör olmuştur.

Bölgesel İstihdam



Ocak ayında yıllık bazda 81 ilin 71'inde istihdam artmıştır. Çalışan sayısında en fazla artış 90.412 ile Ankara'da olurken 19.625 ile en fazla kayıp da İstanbul'da gerçekleşmiştir.

Alt grupların değişimi

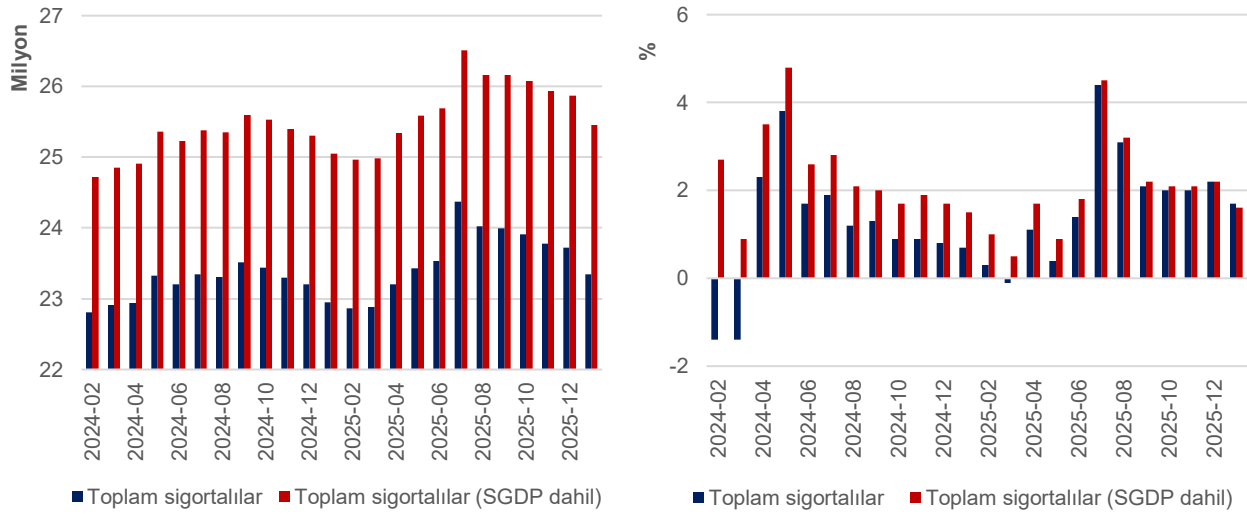


SGDP ödenen çalışanlar da dahil edildiğinde, toplam sigortalı çalışanların yaklaşık yüzde 74'ünü oluşturan sigortalı ücretli çalışan grubundaki (4/a) istihdam, yıllık olarak yüzde 1,6 (287.521) artarken aylık olarak ise yüzde 1,9 (362.045) azalmıştır. Esnaf ve çiftçi grubunu oluşturan (4/b) sigortalılarda yıllık olarak yüzde 3,2 oranında artış gözlemlenmiştir. Bu grubun alt sınıflarına bakıldığında, çiftçi sayısı yıllık yüzde 47,6 (210.892) artarken esnaf sayısı da yüzde 4,6 (115.855) azalmıştır. Aylık olarak ise esnaf sayısı yüzde 1,4 (33.989) azalırken çiftçi sayısı da yüzde 3,8 (25.821) oranında azalmıştır. Kamu sektöründe sigortalı çalışanlar (4/c) grubunda ise yıllık olarak 0,5 (19.225) artmış, aylık olarak ise kayda değer bir değişim gözlenmemiştir.

TEPAV İstihdam İzleme Bülteni – Ocak 2026

Toplam istihdamın yaklaşık dörtte üçünü oluşturan sigortalı (kayıtlı) çalışanlara ait Ocak 2026 verileri, Sosyal Güvenlik Kurumu (SGK) tarafından 1 Nisan 2026 tarihinde açıklanmıştır. Buna göre, ocak ayında Sosyal Güvenlik Destek Primi (SGDP) ödenen çalışanlar dahil, toplam sigortalı çalışan sayısı yıllık olarak yüzde 1,6 (401.783) artarken aylık olarak ise yüzde 1,6 (421.834) azalarak 25.451.620 olarak gerçekleşmiştir.¹ Kayıtlı çalışan sayısı son altı aydır gerilemektedir. Bu dönemde SGDP ödenenlerin sayısı da yıllık olarak yüzde 0,7 (14.666) artarken aylık olarak da yüzde 1,8 (38.059) azalarak 2.111.168'e ulaşmış ve toplam sigortalı çalışanlar içindeki payı ise yüzde 8,3 olmuştur (Şekil 1, Kutu 1).

Şekil 1. Sigortalı çalışan sayısı ve yıllık yüzde değişimi

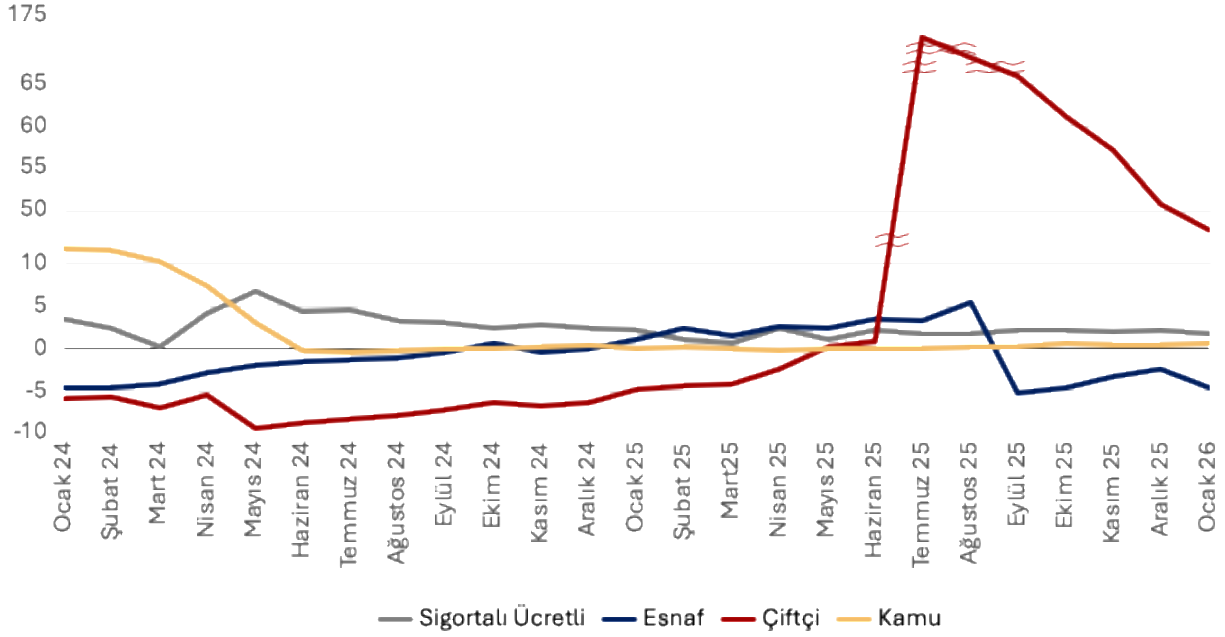


Kaynak: SGK ve TEPAV

SGDP ödenen çalışanlar da dahil edildiğinde, toplam sigortalı çalışanların yaklaşık yüzde 74'ünü oluşturan sigortalı ücretli çalışan grubundaki (4/a) istihdam, yıllık olarak yüzde 1,6 (287.521) artarken aylık olarak ise yüzde 1,9 (362.045) azalmıştır. Esnaf ve çiftçi grubunu oluşturan (4/b) sigortalılarda yıllık olarak yüzde 3,2 oranında artış gözlemlenmiştir. Bu grubun alt sınıflarına bakıldığında, çiftçi sayısı yıllık yüzde 47,6² (210.892) artarken esnaf sayısı da yüzde 4,6 (115.855) azalmıştır. Aylık olarak ise esnaf sayısı yüzde 1,4 (33.989) azalırken çiftçi sayısı da yüzde 3,8 (25.821) oranında azalmıştır. Kamu sektöründe sigortalı çalışanlar (4/c) grubunda ise yıllık olarak 0,5 (19.225) artmış, aylık olarak ise kayda değer bir değişim gözlenmemiştir (Şekil 2, Kutu 1).

¹ Belirli yaş, sigortalılık süresi ve prim ödeme gün sayısı şartını yerine getirip emeklilik ve yaşlılık aylığı bağlanan sigortalıların yaşlılık aylığı kesilmeden hizmet akdine tabi çalışmaları halinde işverenlerinden Sosyal Güvenlik Destek Primi (SGDP) alınmaktadır. Bu bültenin Ekim 2024 sayısından itibaren veri tabanı güncellenmiş ve sigortalı çalışan sayısı hesaplamalarında emeklilikten sonra çalışıp SGDP ödemesi yapılanlar da analizlere dahil edilmiştir. SGDP verisi sadece cinsiyet ve il bazında ayırım içerdiğinden sektörel analizlerde sektörlerin payının SGDP içinde de aynı kaldığı varsayımı yapılmıştır. Söz konusu yöntemsel revizyon önceki sayılarda yer verilen istihdam düzeyleri ve değişim oranlarında farklılıklara neden olmuştur (Kutu 1).

² 15/1/2025 tarihli ve 32783 sayılı Resmî Gazete'de yayımlanan 7538 sayılı Kanun'un 16'ncı maddesiyle 5510 sayılı Kanuna eklenen Geçici 107'nci madde uyarınca, tarımsal faaliyette bulunan 4/b-4 kapsamındaki sigortalıların geçmişe dönük bildirimleri için idari para cezası uygulanmamakta, daha önce kesilen cezalar terkin edilmekte, ancak tahsil edilen tutarlar iade edilmemektedir. Bu kapsamda, ziraat odaları tarafından elektronik ortamda SGK'ya iletilen kayıtlar esas alınarak çok sayıda sigortalının sigortalılığı başlatılmıştır. Bu artış ilgili göstergelere yansıtılmıştır. (Bkz. Temmuz 2025 Bülteni Kutu 1)

Şekil 2. Alt gruplar, yıllık yüzde değişim*

Kaynak: SGK ve TEPAV

* SGDP ödenen çalışanlar dahil edilmiştir.

KUTU 1. Emeklilikte Yaşa Takılanlar (EYT) Uygulaması ve Sonrasındaki Gelişmeler

“Emeklilikte Yaşa Takılanlar”, özetle EYT tabiri, emeklilik için gerekli olan sigortalılık süresi ve prim günü koşullarına ek olarak yaş şartı getirilmesi sonucunda bu değişiklikten etkilenen sigortalıları ima etmektedir. 8 Eylül 1999 tarihinden önce kadınlarda 20, erkeklerde ise 25 yıl sigortalılık süresi ve 5000 gün prim şartını yerine getirenler emeklilik hakkı elde edebilirken bu tarihte yapılan değişiklikten sonra kademeli olarak yaş ve prim gün sayısı artırılmıştır. Bu çerçevede prim ödeme gün sayısı işçilerde (SSK) 7200, esnaf ve çiftçilerde (BAĞ-KUR) ise 9000’e çıkartılmış, yaş şartı ise kadınlarda 58, erkeklerde 60 olarak belirlenmiştir. 2008 yılında da ilk kez sigortalı olarak işe başlayan kişiler için 5510 sayılı Kanun ile emeklilik yaşı 65’e yükseltilmiştir.

EYT’li çalışanlara ilişkin düzenleme, 5510 sayılı Sosyal Sigortalar ve Genel Sağlık Sigortası Kanunu ile 375 Sayılı Kanun Hükmünde Kararnamede Değişiklik Yapılmasına Dair Kanun (“EYT Kanunu”) ile 3 Mart 2023 tarih ve 32121 sayılı Resmî Gazete’de yayımlanarak yürürlüğe girmiştir. EYT Kanunu ile yapılan bu değişiklikle, yaş sınırı dışında kalan şartları yerine getirmiş çalışanların tabi oldukları mevzuata göre emekli olabilmeleri ve emeklilik aylığı bağlanmasını talep edebilmelerinin önü açılmıştır. Diğer bir ifadeyle, söz konusu değişiklikle 8 Eylül 1999 tarihi ve

öncesinde sigorta girişi mevcut olup kadınlarda 20 yıl ve erkeklerde 25 yıl sigortalılık süresini ve sigorta başlangıç tarihi gözetilerek 5000 ila 5975 gün arası sosyal güvenlik prim ödeme gün sayısını tamamlamış olanlar emeklilik aylığından yararlanabilmişlerdir.

Sosyal Güvenlik Destek Primi (SGDP), belirli yaş, sigortalılık süresi ve prim ödeme gün sayısı şartını yerine getirip emeklilik ve yaşlılık aylığı bağlanan sigortalıların yaşlılık aylığı kesilmeden hizmet akdine tabi çalışmaları halinde işverenlerin ödediği primdir. 3 Mart 2023 tarihinde yasalara EYT Kanunu sonrasındaki iki ay içinde toplam sigortalı çalışanların sayısı 742.909 gerilemiş, aynı dönemde SGDP ödenen çalışan sayısı 719.470 yükselmiştir. Şubat 2023'te 920.119 olan SGDP ödenen sigortalı sayısı, Ocak 2026'da 2.111.168'e yükselerek 1.191.049 kişilik bir artış göstermiştir. Aynı dönemde toplam sigortalı çalışan sayısı ise 205.153 kişi artmıştır (Kutu 1, Şekil 1).

Kutu 1, Şekil 1. Toplam Sigortalı Çalışanlar ve SGDP ödenenler (kişi sayısı, milyon)

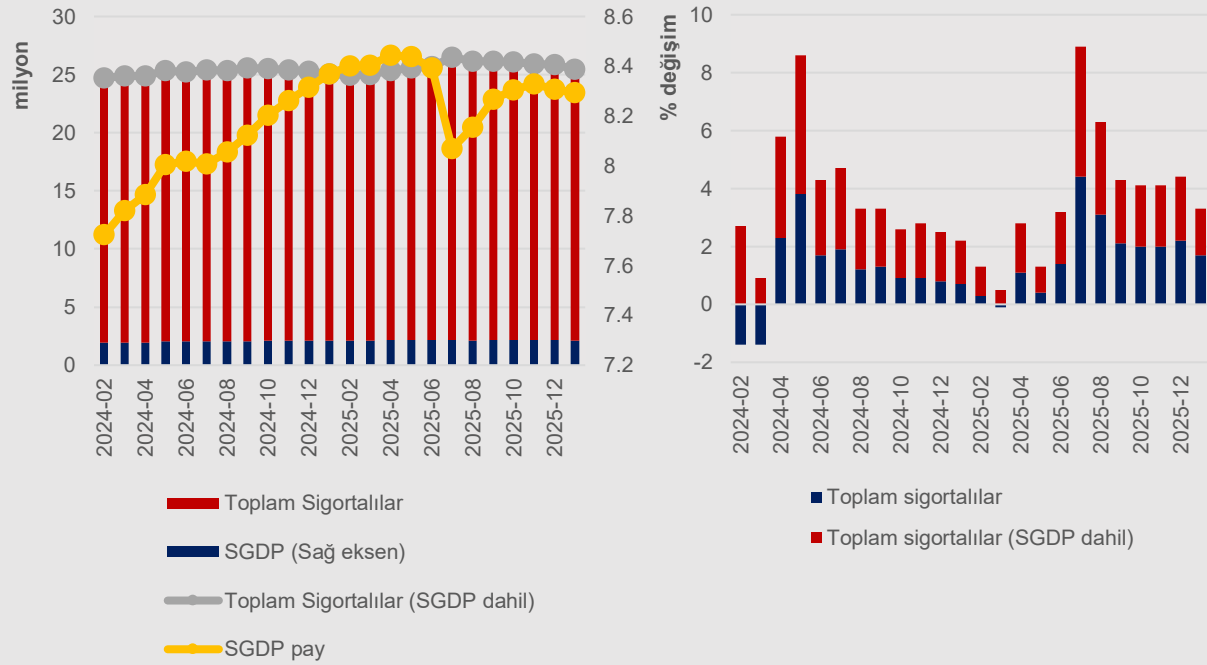


Kaynak: SGK ve TEPAV

Dolayısıyla, SGK verilerine dayalı işgücü gelişmeleri analiz edilirken söz konusu kanun değişikliği sonrası emekliye ayrılıp tekrar çalışma hayatına devam edenlerin de göz önünde bulundurulması önem arz etmektedir. Nitekim, toplam sigortalı çalışan sayılarındaki yıllık yüzde değişimlere bakıldığında, EYT düzenlemesi sonrası sigortalı çalışan sayısı Nisan 2024'e kadar gerilerken SGDP dahil toplam çalışan sayısında artışlar devam etmiştir. SGDP ödenen çalışan sayısının tüm sigortalı çalışanlar içindeki payı da bu dönemde yüzde 3,8'den yüzde 8,3'e çıkmıştır (Kutu 1, Şekil 2).

TEPAV tarafından aylık olarak hazırlanan İstihdam İzleme Bülteni, SGK verilerine dayanmakta ve genel gelişmelerin özetinin yanı sıra ağırlıklı çalışan sınıfı olan sigortalı-ücretlilerin (4/a) sektör ve il detayında analizlerini de içermektedir. Bültenin Temmuz 2024 sayısından itibaren veri tabanında kapsamlı güncellemeler yapılmış ve SGDP verileri de analizlere dahil edilmiştir. SGDP ödemelerinin sadece il ve cinsiyet ayrımında bilgi içermesi nedeniyle sektörel analizlerde sektörlerin payının SGDP içinde de aynı kaldığı varsayımı yapılmıştır. Söz konusu yöntemsel revizyon önceki sayılarda yer verilen istihdam düzeyleri ve değişim oranlarında farklılıklara neden olmuştur.

Kutu 1, Şekil 2. Toplam Sigortalı Çalışanlar ve SGDP ödenenler (kişi sayısı, yüzde pay ve yüzde değişim)

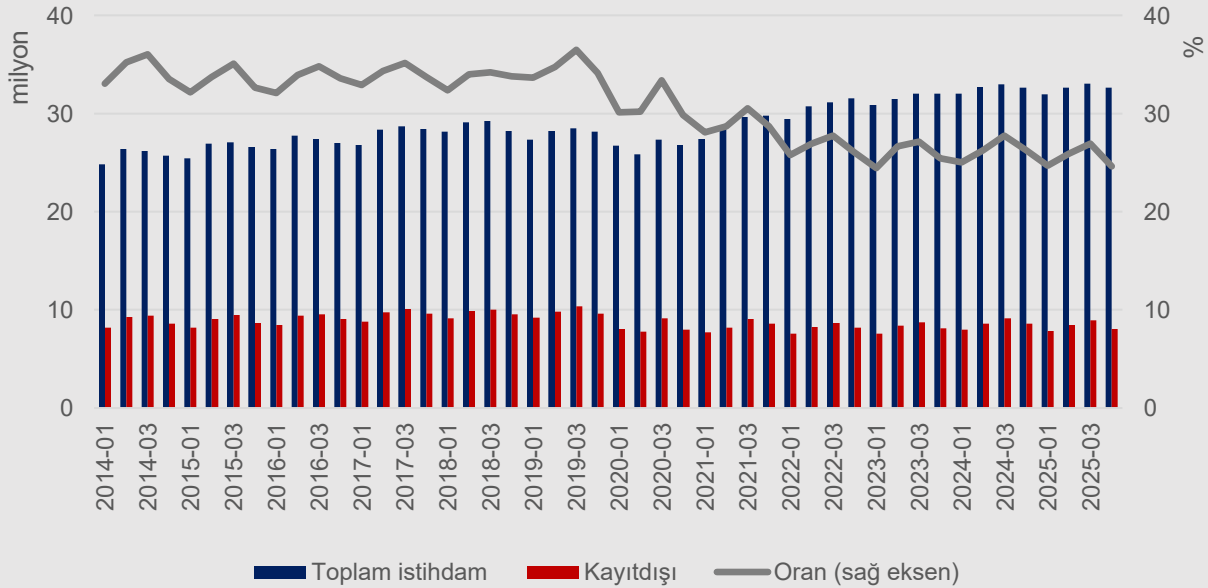


Kaynak: SGK ve TEPAV

KUTU 2. Kayıt Dışı İstihdama İlişkin Gelişmeler

Kayıt dışı istihdama ilişkin veriler üç ayda bir TÜİK tarafından yayınlanmaktadır. Bu çerçevede yayınlanan en son istatistik “İşgücü İstatistikleri, IV. Çeyrek: Ekim-Aralık, 2025” bülteninde “İstihdam edilenlerin sosyal güvenlik kuruluşuna kayıtlılık durumu” tablosu ile kamuoyu ile paylaşılmıştır.

Söz konusu istatistiklere göre, 2025 yılının dördüncü çeyreği itibarıyla toplam istihdam 32,6 milyon iken yaptığı işten dolayı herhangi bir sosyal güvenlik kuruluşuna kayıtlı olmayanların (kayıt dışı) sayısı 8 milyondur ve toplam istihdamın kayıt dışı oranı bir önceki çeyreğe göre 2,3 puan azalarak yüzde 24,6 olmuştur. Kayıt dışı oranının 2020 yılı sonrasında genel olarak gerilediği; 2019 yılı üçüncü çeyreğindeki yüzde 36,5 seviyesinden yaklaşık 12 puan düştüğü izlenmektedir (Kutu 2, Şekil 1).

Kutu 2, Şekil 1. Toplam istihdam ve kayıt dışılık oranı (milyon kişi ve yüzde)

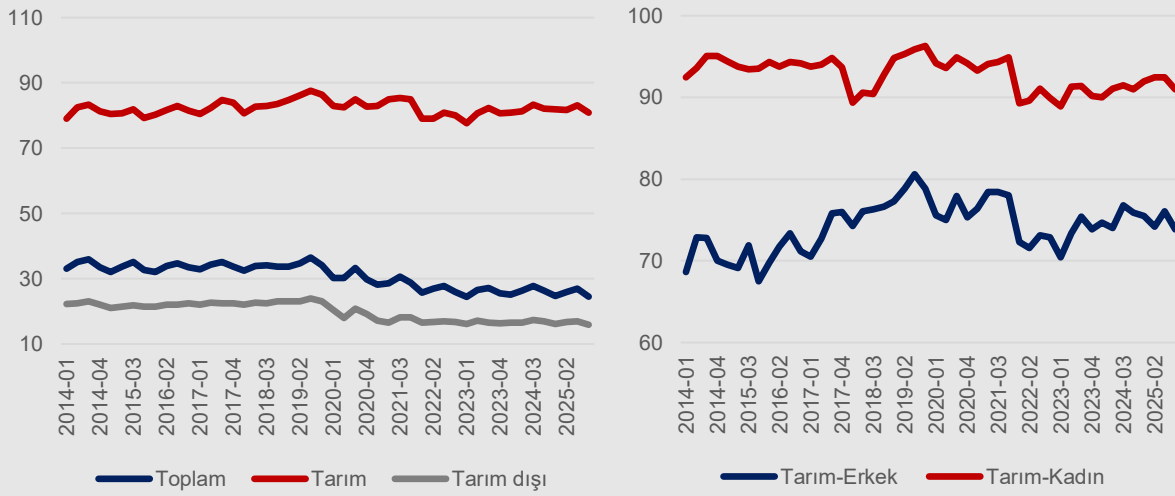
Kaynak: TÜİK ve TEPAV

2025 yılı dördüncü çeyrek itibarıyla kayıt dışı istihdam edilen 8 milyon çalışanın yarısından fazlası tarım sektöründedir. Kayıt dışı oranları sektörler göre ayrıştırıldığında, tarımda yüzde 81, tarım dışında ise yüzde 16 ölçülmektedir. Yıllar itibarıyla tarım sektöründeki kayıt dışı oranları yüksek seviyesini korumuştur. Nitekim, kayıt dışı oranı tarım sektöründe 2019'un üçüncü çeyreğinde ulaştığı en yüksek seviye olan yüzde 87,6'dan 2025'in dördüncü çeyreğinde yüzde 81'e gerilerken aynı dönemde tarım dışı sektörlerde bu oran yüzde 24'ten yüzde 16'ya düşmüştür (Kutu 2, Şekil 2).

Kayıt dışı oranları erkek ve kadın çalışanlar arasında da önemli farklılıklar içermektedir. 2025 yılını dördüncü çeyreği itibarıyla söz konusu oranlar erkeklerde yüzde 22,3, kadınlarda ise yüzde 29,3'tür.

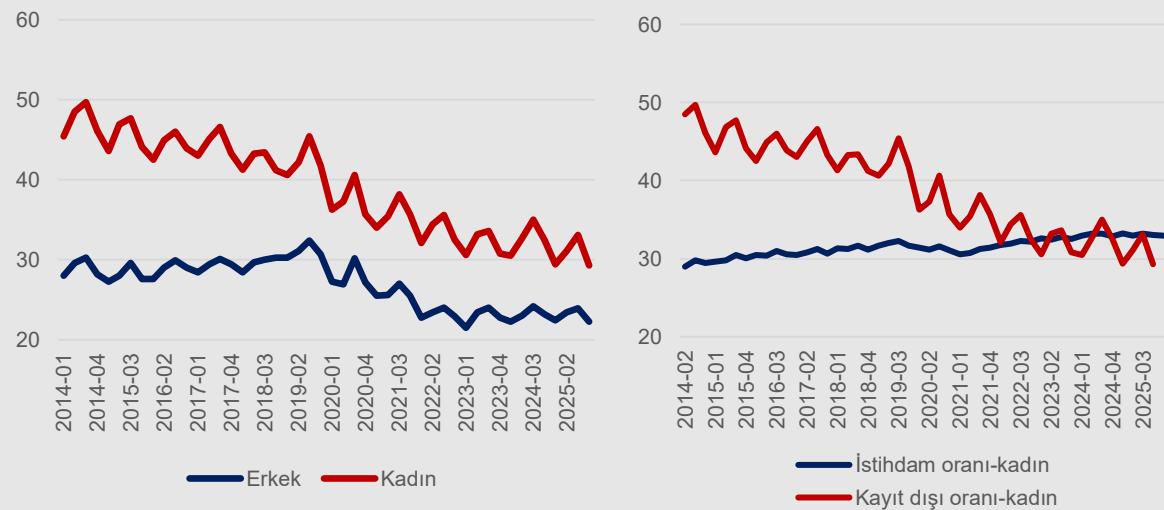
Son on yılda kayıt dışı oranı kadınlarda yüzde 49,7'den yüzde 29,3'e gerilemiş, erkeklerde ise iyileşme yüzde 8 puan (30,3'ten yüzde 22,3'e) ile sınırlı kalmıştır. Kadın istihdamında kayıt dışılık önemli oranda gerilese de istihdam payının hala yüzde 32,9 ile sınırlı olduğu ve bunun da yaklaşık üçte birinin kayıt dışı çalıştırıldığı görülmektedir. Tarım sektöründe ise kadın istihdamının kayıt dışı oranı yüzde 90'ın üstüne çıkmaktadır (Kutu 2, Şekil 2 ve Şekil 3).

Kutu 2, Şekil 2. Sektörlerde kayıt dışı oranı (yüzde)



Kaynak: TÜİK ve TEPAV

Kutu 2, Şekil 3. Erkek ve kadın istihdamında kayıt dışı oranı (yüzde)



Kaynak: TÜİK ve TEPAV

Ocak ayında incelenen 21 ana sektörün 17'sinde istihdam artışı yaşanmıştır. İmalat sektöründe istihdam yıllık bazda daralmaya devam ederken inşaat ve tarımda çalışan sayısı artmaktadır. Ocak 2026 itibarıyla sigortalı ücretli çalışan sayıları imalat sektöründe yıllık yüzde 3,2 gerilerken inşaat sektöründe yüzde 0,7, tarım sektöründe ise yüzde 6,4 artmıştır. İmalat sektöründe bir yıldan uzun süredir istihdam daralırken inşaattaki yükseliş ocak ayında önemli oranda yavaşlamıştır. Tarım sektörü istihdamında ise artışlar yılın ikinci yarısından itibaren ivmelenerek sürmektedir (Şekil 3).

Hizmet sektörü genelinde istihdamın görünümü olumludur; özellikle gayrimenkul faaliyetleri ile kültür, sanat, eğlence, dinlence ve spor sektörlerinde istihdamın hızlı artışları dikkat çekmektedir. Ocak ayında kültür, sanat, eğlence, dinlence ve sporda yüzde 7,7 ve gayrimenkul faaliyetlerinde yüzde 13,2 istihdam artışı gözlenmiştir. Özellikle gayrimenkul sektörü istihdam artışlarının şubat ayından bu yana yüksek seyretmesi dikkat çekmektedir. Diğer taraftan, yüksek istihdam artışları süregelen finans ve sigorta faaliyetlerinde yüzde 4,5, insan sağlığı ve sosyal hizmet faaliyetlerinde çalışan sayısı Ocak 2026'da da yüzde 6,7 artmıştır. Diğer hizmet sektörlerinden konaklama ve yiyecek faaliyetlerinde istihdam yüzde 5 artarken ulaştırma ve depolama sektöründe de yüzde 1,2 artış gözlenmiştir (Şekil 3).

Eğitim sektöründe istihdam artışı devam etmektedir. Sigortalı-ücretli çalışan sayıları uluslararası örgütler ve temsilciliklerinin faaliyetlerinde yüzde 0,2 azalırken idari ve destek faaliyetlerinde yıllık yüzde 2,4 ve eğitimde yüzde 6,7 oranında artmıştır. İstihdamdaki daralma uluslararası örgütler ve temsilciliklerinin faaliyetlerinde uzun süredir devam ederken idari ve destek hizmet faaliyetlerinde ise son üç aydır artışa dönmüştür. Eğitim sektöründe son yedi aydır istihdam artışı gerçekleşmekte, eylül sonrasında da ivmelenme dikkat çekmektedir (Şekil 3).

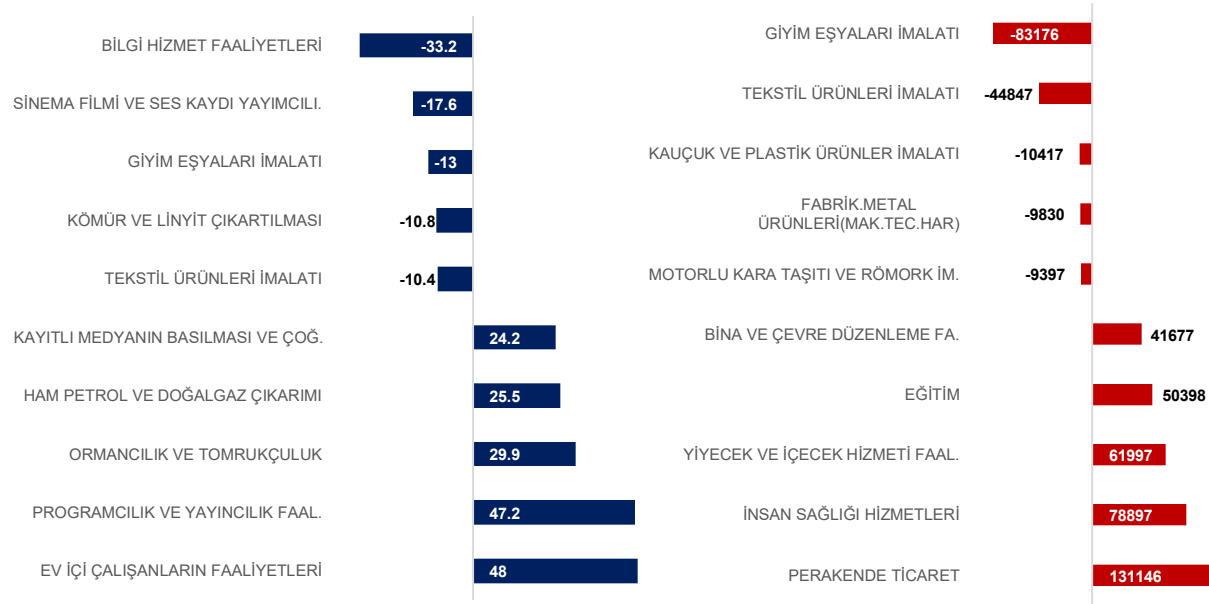
Şekil 3. Ana sektörler³ göre sigortalı ücretli çalışan sayısı, yıllık yüzde değişimi

	Şub. 25	Mar.25	Nis. 25	May.25	Haz.25	Tem. 25	Ağu. 25	Eyl. 25	Eki. 25	Kas. 25	Ara. 25	Oca. 26
TARIM, ORMANCILIK VE BALIKÇILIK	0.1	-0.1	-1	-1.4	-0.2	1.1	1.8	2	1.3	3.9	5.5	6.4
MADENCİLİK VE TAŞ OCAKÇILIĞI	-4.2	-6.5	-3.5	-4.1	-2.6	-3.1	-3.3	-3.5	-3.1	-2.7	-2.1	-3.5
İMALAT	-1.6	-2.1	-0.6	-2.4	-1.4	-3.1	-2.8	-2.9	-3	-3.2	-3	-3.2
ELEKTRİK, GAZ, BUHAR VE İKLİMLENDİRME ÜRETİMİ VE DAĞITIMI	2.6	3.4	2.9	2.4	3	1.1	1.8	1.8	1.3	1.5	1.9	1.3
SU TEMİNİ; KANALİZASYON, ATIK YÖNETİMİ VE İYİLEŞTİRME FAALİYETLERİ	-2.6	-2.9	-1.9	-0.9	-0.4	0	-0.2	0	-0.2	0.1	-0.6	0.9
İNŞAAT	-0.3	-2.4	6.2	3	8.2	6.7	6.3	6.4	5.7	6	6.6	0.7
TOPTAN VE PERAKENDE TİCARET												
ULAŞTIRMA VE DEPOLAMA	2.7	2.3	3	2.6	2.8	2.4	1.8	1.7	1.3	0.6	0	1.2
KONAKLAMA VE YİYECEK HİZMETİ FAALİYETLERİ	8.2	7.2	8.8	6.7	5.1	4.9	5.3	5.2	5.4	5	4.7	5
BİLGİ VE İLETİŞİM	2.9	2.5	3.1	2.1	2.6	1.4	1.1	0.5	0.6	1.4	1.1	-0.5
FİNANS VE SİGORTA FAALİYETLERİ	5.2	5.3	6.1	5.5	6.3	4.9	4.9	4.7	4	3.9	4.3	4.5
GAYRİMENKUL FAALİYETLERİ	9.6	10	11.8	10.9	12.3	12.4	12.9	13.7	13.9	14	14	13.2
MESLEKİ, BİLİMSEL VE TEKNİK FAALİYETLER	0.5	1.1	0.5	0.5	0.6	0.7	0.9	1	1	0.7	1	2.1
İDARİ VE DESTEK HİZMET FAALİYETLERİ	-5.8	-6.8	-7.7	-6.4	-6.6	-3.3	-3.7	0.4	-0.1	0.8	1.7	2.4
KAMU YÖNETİMİ VE SAVUNMA	2.3	0.8	0.2	0.2	2.5	7	6.1	10.9	9.7	8.2	6.9	10.1
EĞİTİM	-3.5	-2.6	-1.4	-1.2	0.6	1.4	3.3	7.1	8.7	8.9	7.1	6.7
İNSAN SAĞLIĞI VE SOSYAL HİZMET FAALİYETLERİ	9.6	9.7	6.8	4.2	5.8	5.9	5.5	4.7	4.7	4.6	5.7	6.7
KÜLTÜR, SANAT, EĞLENCE, DİNLENCE VE SPOR	10.2	10.5	10.6	9.9	9.6	9.4	9.3	8.1	8.1	7.7	8.3	7.7
DİĞER HİZMET FAALİYETLERİ												
HANEHALKLARININ İŞVERENLER OLARAK FAALİYETLERİ	40.1	41.6	43.2	45.2	48.9	51.2	51.7	51.9	50.1	50	49.7	47.7
ULUSLARARASI ÖRGÜTLER VE TEMSİLCİLİKLERİNİN FAALİYETLERİ	-6.6	-3.4	-4.5	-3.5	-4.7	-4.7	-4.4	-3.5	-3.3	-2.1	-1.3	-0.2

Kaynak: SGK ve TEPAV

³ 13.02.2025 tarihli ve 32840 sayılı Resmî Gazete’de yayınlanan “İş Sağlığı ve Güvenliğine İlişkin İşyeri Tehlike Sınıfları Tebliğinde Değişiklik Yapılmasına dair Tebliğ” kararına göre “Bilgisayarların, kişisel eşyaların ve ev eşyalarının, motorlu kara taşıtlarının ve motosikletlerin onarım ve bakımı” faaliyet kolunun tanımı değişmiş, “Toptan ve perakende ticaret” ile “Diğer hizmet faaliyetleri” sektörlerinin de kapsamı değişmiştir. İlgili faaliyet kolu ve sektörler bir yıl boyunca bültenin dışında tutulacaktır.

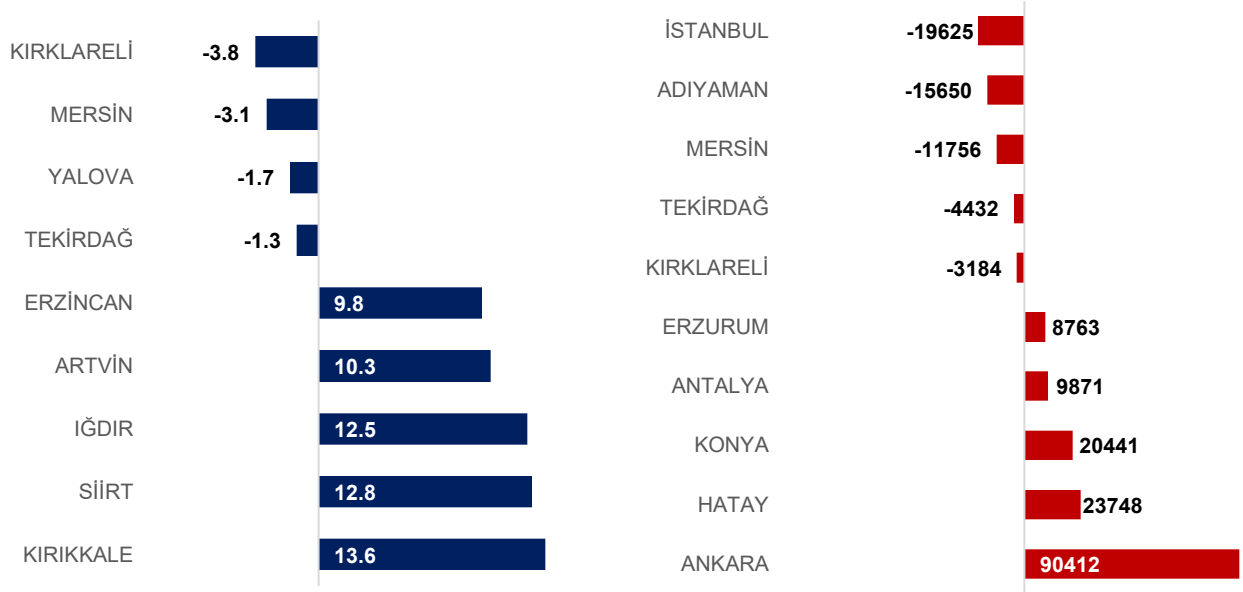
Şekil 4. Seçili alt sektörlerde sigortalı-ücretli çalışan sayısındaki değişimler (Ocak 2026, yüzde ve çalışan sayısı)



Ocak ayında yıllık bazda 88 alt sektörün 38'inde sigortalı ücretli çalışan sayısı gerilemiştir. Giyim eşyaları imalatı 83.176 ile en fazla istihdam kaybeden sektör olmuştur. Bu sektörün çalışan sayısındaki yıllık değişimi de yüzde 13 oranında daralmaya işaret etmektedir. Giyim eşyaları imalatı dışında, tekstil ürünleri imalatı (44.847) ile kauçuk ve plastik ürünleri imalatı (10.417) çalışan sayısı olarak istihdamı en çok daralan diğer sektörlerdir. Oransal olarak bakıldığında ise istihdam en hızlı bilgi hizmet faaliyetleri sektöründe (yüzde 33,2) gerilemiştir. Bu sektörü yüzde 17,6 azalışla sinema filmi ve ses kaydı yayıncılığı ve yüzde 13'lük değişimle giyim eşyaları imalatı sektörleri takip etmiştir (Şekil 4).

Alt sektörlerde perakende ticaret 131.146 çalışan sayısı ile en fazla istihdam artışı sağlayan sektördür. Bu sektörü 78.897 artışla insan sağlığı hizmetleri takip etmiştir. Ayrıca, yiyecek ve içecek hizmeti faaliyetleri (61.997) ve eğitim sektörü (50.398) en çok istihdam artışı görülen diğer sektörlerden olmuştur. Diğer taraftan, çalışan sayısı en hızlı artan sektör yüzde 48 ile ev içi çalışanların faaliyetleri sektörü olmuştur. Bu sektörü yüzde 47,2 ile programcılık ve yayıncılık faaliyetleri, yüzde 29,9 artışla ormancılık ve tomrukçuluk sektörleri takip etmiştir (Şekil 4).

Şekil 5. Seçili illerde sigortalı-ücretli çalışan sayısındaki değişimler (Ocak 2026, yüzde ve çalışan sayısı)



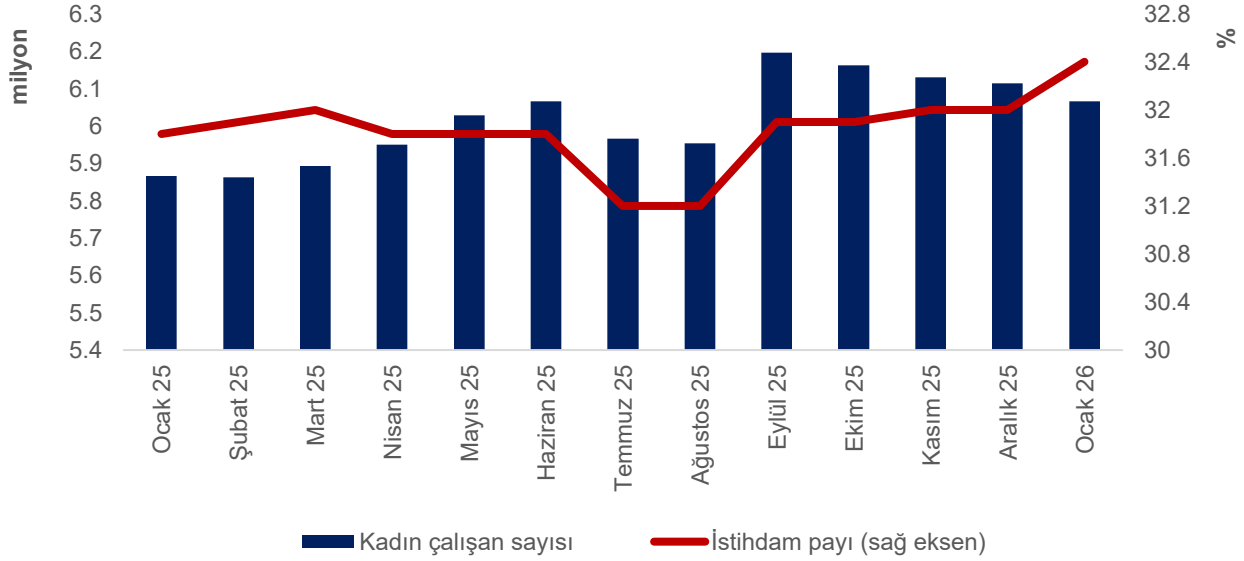
Kaynak: SGK ve TEPAV

Çalışan sayısında yıllık bazda en fazla artış 90.412 ile Ankara'da kaydedilmiştir. Yaklaşık 19 milyon sigortalı ücretli çalışanların yarısı ekonomik aktivite ve nüfus yoğunluğuna bağlı olarak 5 büyük ilde istihdam edilmektedir. Bu iller istihdam payına göre sırasıyla; İstanbul (yüzde 27,1), Ankara (yüzde 8,2), İzmir (yüzde 6,1), Bursa (yüzde 4,5) ve Antalya (yüzde 3,8) olarak sıralanmaktadır. Bu dönemde, çalışan sayısında en fazla artış 90.412 ile Ankara'da yaşanmıştır. Ankara'yı 23.748 artışla Hatay, 20.441 artışla Konya, 9.871 artışla Antalya takip etmiştir. En yüksek istihdam artışları Kırıkkale (yüzde 13,6) ve Siirt (yüzde 12,8) illerinde kaydedilmiştir. Diğer iller ise Iğdır (yüzde 12,5), Artvin (yüzde 10,3) ve Erzincan (yüzde 9,8) olmuştur (Şekil 5).

Çalışan sayısında yıllık bazda en fazla düşüş ise 19.625 ile İstanbul'da kaydedilmiştir. İstanbul'u 15.650 ile Adıyaman, 11.756 ile Mersin izlemektedir. Yüzde değişim olarak bakıldığında ise kayıtlı istihdamı en hızlı daralan iller yüzde 3,8 ile Kırklareli, yüzde 3,1 ile Mersin ve yüzde 1,7 ile Yalova olmuştur (Şekil 5).

Ocak 2026'da sigortalı ücretli kadın çalışan sayısı yıllık olarak yüzde 3,4 artmıştır. Kadın istihdamı bir yıl öncesine göre 200.018 (yüzde 3,3) artarken Aralık 2025'e göre 48.424 (yüzde 0,8) azalarak 6.066.231 olarak gerçekleşmiştir. Toplam sigortalı ücretli istihdam içindeki payı ise yüzde 32,4'tür. Söz konusu oran bir önceki aya göre 0,4 puan artmıştır (Şekil 6).

Şekil 6. Sigortalı-ücretli kadın çalışanlar (Ocak 2025-Ocak 2026)

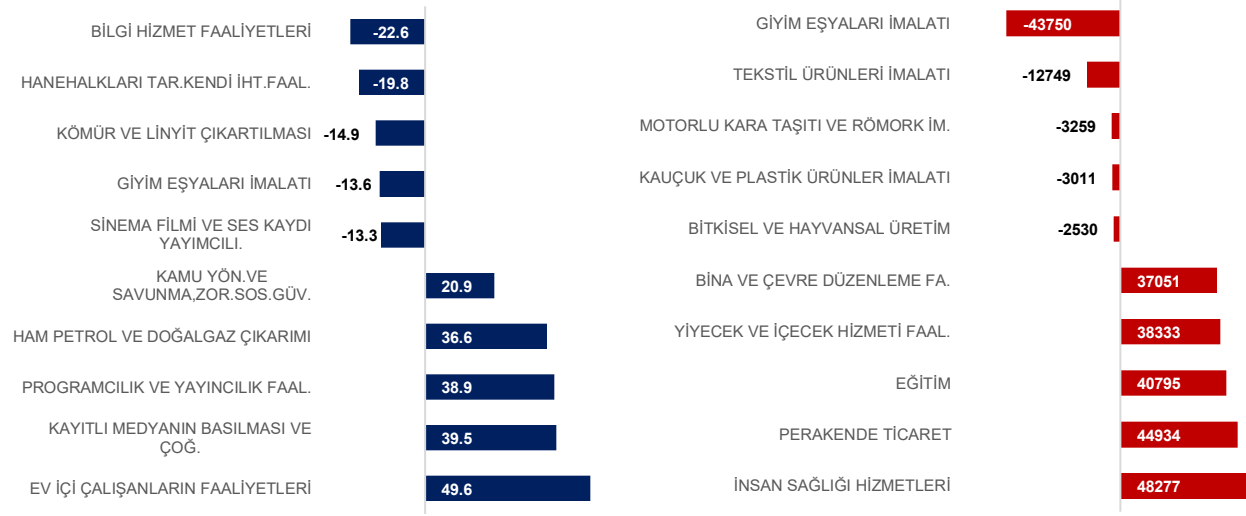


Kaynak: SGK ve TEPAV

Ocak 2026'da insan sağlığı hizmetleri sektöründe çalışan kadın sayısı geçen yıla göre 48.277 artmıştır. Sektörel olarak değerlendirildiğinde, geçen yıla göre kadın çalışan sayısı en fazla insan sağlığı hizmetleri sektöründe artarken bu sektörü perakende ticaret (44.934), eğitim (40.795) ile yiyecek ve içecek hizmeti faaliyetleri (38.333) sektörleri izlemiştir. Yıllık değişimlere bakıldığında ise ev içi çalışanların faaliyetleri yüzde 49,6'lık artışla kadın istihdamının en hızlı arttığı sektör olurken kayıtlı medyanın basılması ve çoğaltılması (yüzde 39,5), programcılık ve yayıncılık faaliyetleri (yüzde 38,9) ile ham petrol ve doğalgaz çıkarımı (yüzde 36,6) sektörlerinde de kadın çalışan sayılarında yüksek oranda artışlar olmuştur (Şekil 7).

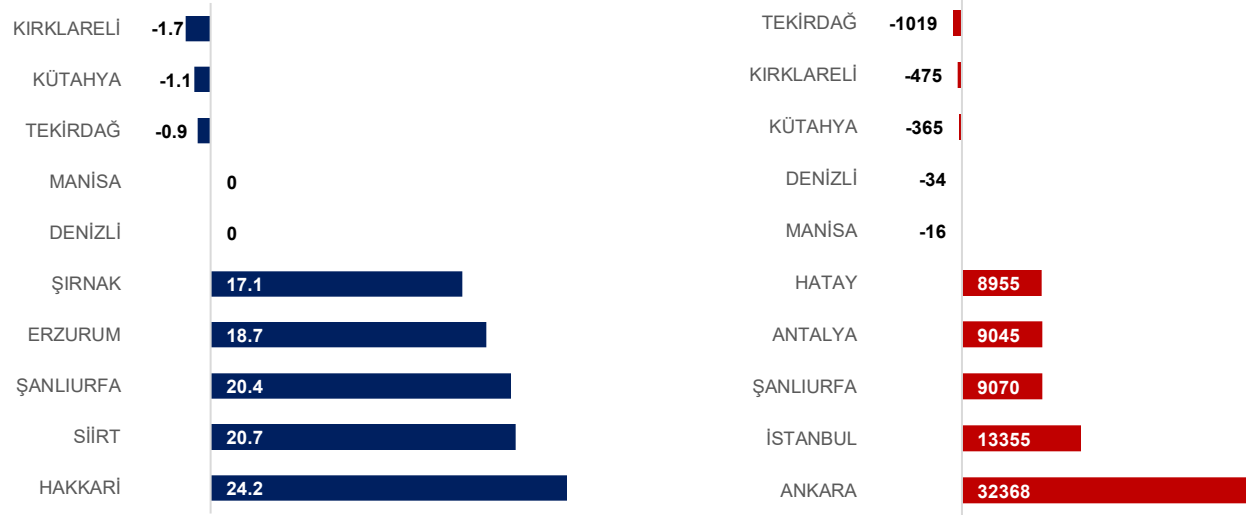
Giyim eşyaları imalatı sektöründe kadın çalışan sayısında geçen yıla göre 43.750 düşüş gerçekleşmiştir. Bu sektörü 12.749 istihdam kaybı ile tekstil ürünleri imalatı takip etmektedir. Oransal değişimlere bakıldığında, bilgi hizmet faaliyetleri (yüzde 22,6) ile hane halkları tarafından kendi ihtiyaçlarına yönelik üretim faaliyetleri (yüzde 19,8) sektörlerinde istihdamın hızla daraldığı gözlenmektedir (Şekil 7).

Şekil 7. Seçili sektörlerde sigortalı-ücretli kadın çalışan sayısındaki değişimler (Ocak 2026, yüzde ve çalışan sayısı)



Kaynak: SGK ve TEPAV

Şekil 8. Seçili illerde sigortalı-ücretli kadın çalışan sayısındaki değişimler (Ocak 2026, yüzde ve çalışan sayısı)

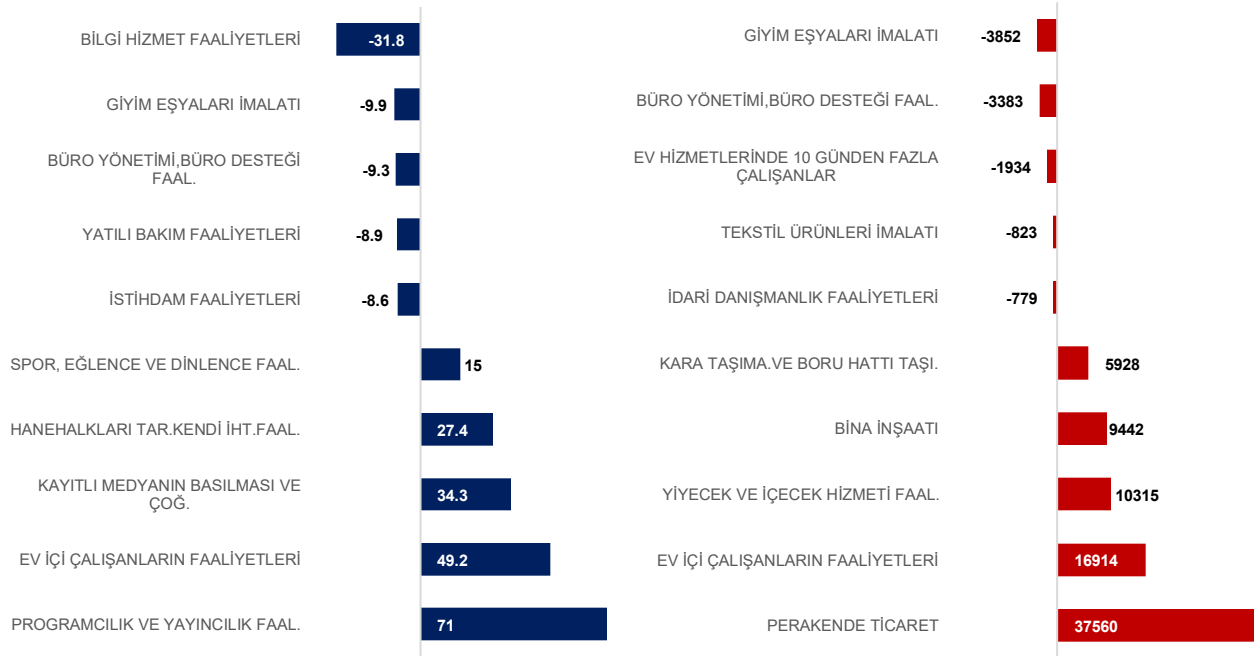


Kaynak: SGK ve TEPAV

Ocak ayında yüzde 1,7'lik düşüş ile Kırklareli, kadın istihdamının en hızlı daraldığı il olmuştur. Kadın istihdamında Kırklareli'nin ardından Kütahya'da yüzde 1,1 ve Tekirdağ'da yüzde 0,9'luk gerileme gözlemlenmiştir. Yıllık bazda kadın istihdamında en çok artış gözlemlenen iller ise Hakkâri (yüzde 24,2), Siirt (yüzde 20,7) ve Şanlıurfa (yüzde 20,4) olmuştur. Kadın çalışan sayısı olarak bakıldığında ise en fazla artış Ankara (32.368), İstanbul (13.355) ve Şanlıurfa (9.070) illerinde gerçekleşmiştir (Şekil 8).

Son bir yılda iş yeri sayısı 50 sektörde artmıştır. Perakende ticaret iş yeri sayısını en fazla artıran sektördür. Ocak 2026'da Türkiye genelinde faaliyet gösteren iş yeri sayısı yıllık yüzde 2,9 (63.594) artarak 2.280.963 olmuştur. 37.560'lık artış ile perakende ticaret sektörü iş yeri sayısı en fazla artan sektördür. Bu sektörü ev içi çalışanların faaliyetleri (16.914), yiyecek ve içecek hizmetleri faaliyetleri (10.315) ve bina inşaatı (9.442) sektörleri izlemiştir. Diğer taraftan, giyim eşyaları imalatı (3.852) ve büro yönetimi, büro desteği faaliyetleri (3.383) sektörlerinde yüksek kapanmalar görülmektedir (Şekil 9).

Şekil 9. Seçili sektörde iş yeri sayısındaki değişimler (Ocak 2026, yüzde ve çalışan sayısı)

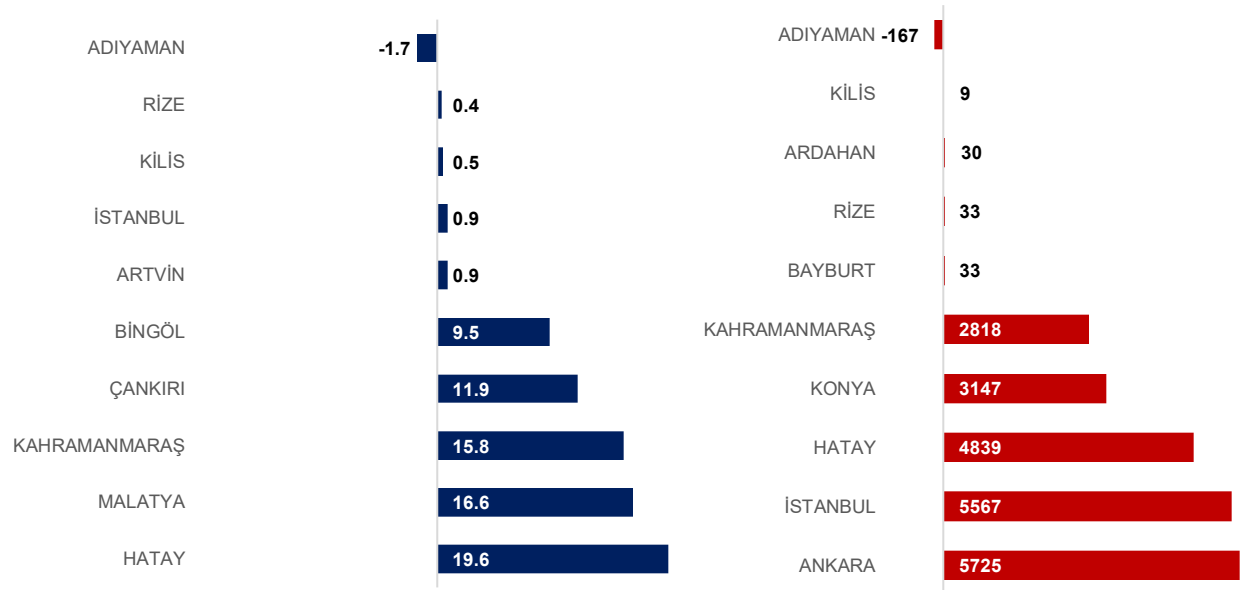


Kaynak: SGK ve TEPAV

İş yeri sayısı en hızlı artan sektör yüzde 71 ile programcılık ve yayıncılık faaliyetleri sektörü olmuştur. Oran olarak yıllık değişimlere bakıldığında, programcılık ve yayıncılık faaliyetleri sektörünü ev içi çalışanların faaliyetleri (yüzde 49,2), kayıtlı medyanın basılması ve çoğaltılması (yüzde 34,3) ile hane halkları tarafından kendi ihtiyaçlarına yönelik üretim faaliyetleri (yüzde 27,4) izlemektedir. Bilgi ve hizmet faaliyetleri (yüzde 31,8) ve giyim eşyaları imalatı faaliyetleri (yüzde 9,9) sektörleri ise iş yeri sayısı en fazla daralan sektörler arasındadır (Şekil 9).

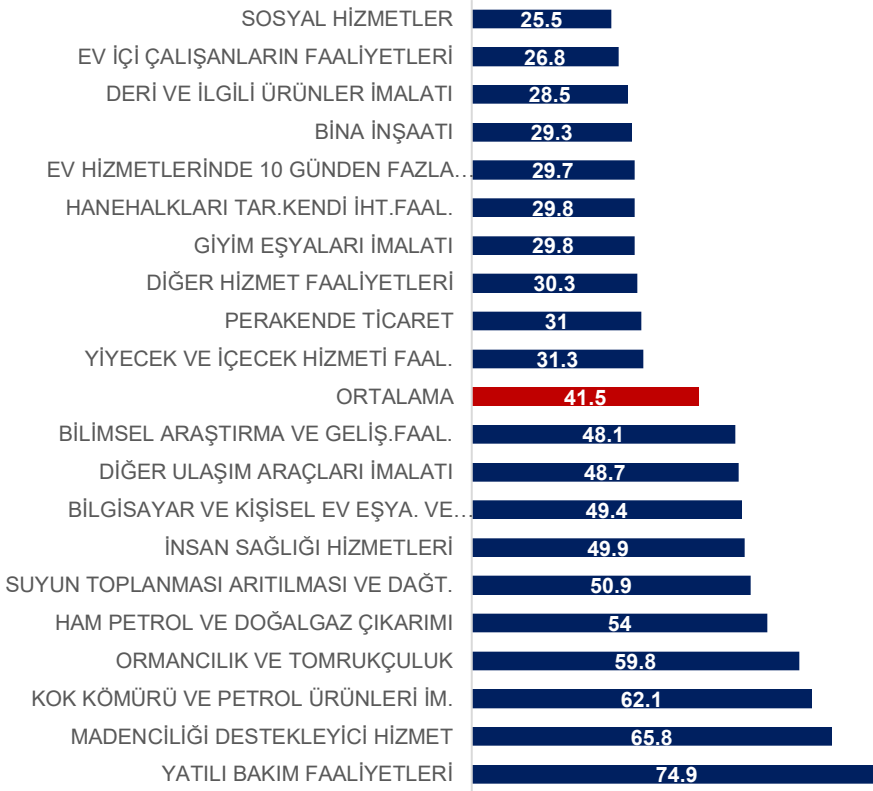
Adıyaman haricinde tüm illerde işyeri sayısı artmıştır. Toplam iş yerlerinin yarısı beş büyük ilde kayıtlı bulunmaktadır. Ocak 2026 itibarıyla bu iller İstanbul (yüzde 27), Ankara (yüzde 7,5), İzmir (yüzde 6,6), Antalya (yüzde 4,3) ve Bursa (yüzde 4,2) olarak sıralanmaktadır. Ocak ayında iş yeri sayısı en çok artan il Ankara (5.725) olmuştur. Ankara'yı İstanbul (5.567), Hatay (4.839) ve Konya (3.147) takip etmiştir. Oransal değişime bakıldığında ise iş yeri sayısı en hızlı artan il yüzde 19,6 artışla Hatay'dır. Hatay'ı Malatya (yüzde 16,6), Kahramanmaraş (yüzde 15,8) ve Çankırı (yüzde 11,9) takip etmiştir (Şekil 10).

Şekil 10. Seçili illerde iş yeri sayısındaki değişimler (Ocak 2026, yüzde ve çalışan sayısı)



Kaynak: SGK ve TEPAV

Şekil 11. Seçili sektörlerde ortalama günlük kazanç (TL) (Ocak 2026, yıllık yüzde değişim)



Kaynak: SGK ve TEPAV

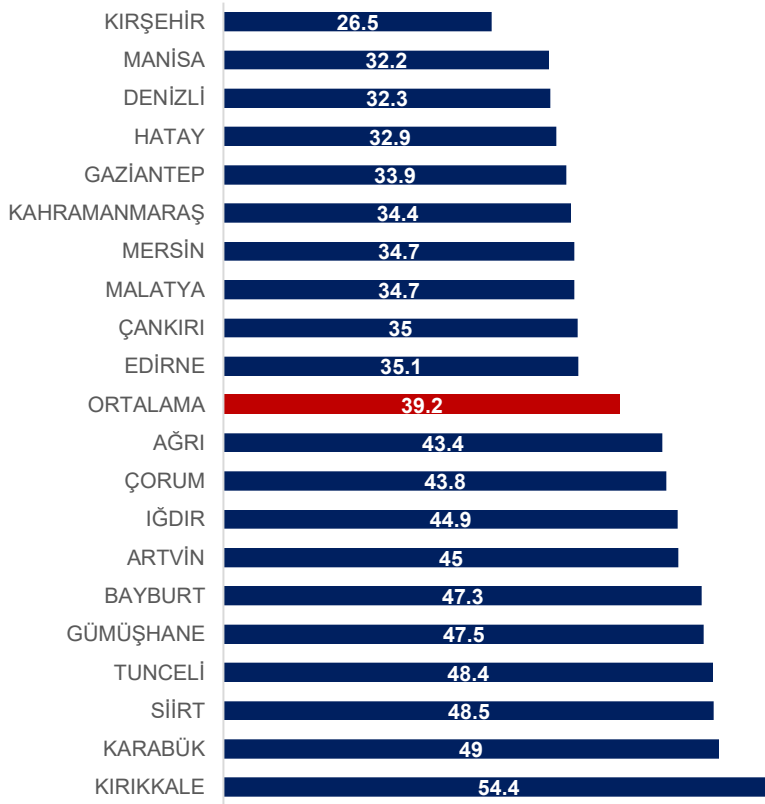
Ocak 2026'da prime esas ortalama günlük kazançların yıllık artışı yüzde 41,5'tir.⁴ Son bir yılda ortalama günlük kazancı en hızlı artan sektör yüzde 74,9 ile yatılı bakım faaliyetleri sektörüdür. Bu sektörü yüzde 65,8 ile madenciliği destekleyici hizmetler ve yüzde 62,1 ile kok kömürü ve petrol ürünleri imalatı sektörü takip etmiştir. Bunun yanı sıra, sosyal hizmetler (yüzde 25,5), ev içi çalışanların faaliyetleri (yüzde 26,8) ve deri ve ilgili ürünler imalatı (yüzde 28,5) ortalama günlük kazancın yıllık artışının en sınırlı olduğu sektörlerdendir (Şekil 11).

⁴ Enflasyonun çalışanların alım gücündeki yıpranmayı telafi etmek amacıyla asgari ücret 2024 yılında 1 Ocak'tan geçerli olmak üzere yüzde 49 oranında yapılan zam ile 17.002,12 Türk lirası olarak belirlenmiş, 2025 yılı için de yüzde 30'luk zam yapılarak 22.104,67 Türk lirasına yükseltilmiştir. 2026 yılı zam oranı yüzde olarak belirlenmiş, asgari ücret net 28.075,50 Türk lirasına çıkarılmıştır.

Prime esas ortalama günlük kazançların tüm illerde arttığı; artışların yüzde 26,5 (Kırşehir) ile yüzde 54,4 (Kırıkkale) aralığında, ortalamada da yüzde 39,2 oranında gerçekleştiği görülmektedir. Kırıkkale'nin yanı sıra, Karabük (yüzde 49), Siirt (yüzde 48,5) ve Tunceli (yüzde 48,4) ortalama günlük kazancın ortalamanın üstünde olan iller arasındadır. Diğer taraftan, Kırşehir'in yanı sıra Manisa (yüzde 32,2), Denizli (yüzde 32,3), Hatay (yüzde 32,9) ve Gaziantep (yüzde 33,9) ortalama günlük kazanç artışlarının Türkiye ortalamasının altında olduğu illerendir (Şekil 12).

Şekil 12. Seçili illerde ortalama günlük kazanç (TL)

(Ocak 2026, yıllık yüzde değişim)



Kaynak: SGK ve TEPAV

AH Faaliyet Grupları	Ocak 2025	Aralık 2025	Ocak 2026	Yıllık Değişim (çalışan)	Aylık Değişim (çalışan)	Yıllık Değişim, %	Aylık Değişim, %
AGAÇ,AGAÇ ÜRÜNLERİ VE MANTAR ÜR.	75393	75603	75284	-109	-319	-0.1	-0.4
ANA METAL SANAYİ	197022	195146	194466	-2556	-680	-1.3	-0.3
ATIK MADDELERİN DEĞERLENDİRİLMESİ	96510	95995	96215	-295	220	-0.3	0.2
BALIKÇILIK VE SU ÜRÜNLERİ YETİŞ.	16710	18492	17414	704	-1078	4.2	-5.8
BİLGİ HİZMET FAALİYETLERİ	23785	16284	15890	-7895	-394	-33.2	-2.4
BİLGİSAYAR PROGRAMLAMA VE DANIŞ.	200718	206665	204713	3995	-1952	2	-0.9
BİLGİSAYAR VE KİŞİSEL EV EŞYA. VE MOTORLU TAŞ. ON.*	56640	245502	246479	189839	977	335.2	0.4
BİLGİSAYAR, ELEKTRONİK VE OPTİK ÜR.	64275	62246	60992	-3283	-1254	-5.1	-2
BİLİMSEL ARAŞTIRMA VE GELİŞ.FAAL.	19065	20661	20779	1714	118	9	0.6
BİNA DIŞI YAPILARIN İNŞAATI	321030	355463	325645	4615	-29818	1.4	-8.4
BİNA İNŞAATI	1476266	1696741	1491642	15376	-205099	1	-12.1
BİNA VE ÇEVRE DÜZENLEME FA.	550947	598137	592624	41677	-5513	7.6	-0.9
BİTKİSEL VE HAYVANSAL ÜRETİM	128847	131043	129845	998	-1198	0.8	-0.9
BÜRO YÖNETİM/BÜRO DESTEĞİ FAAL.	522887	526384	518181	-6706	-10203	-1.3	-1.9
DERİ VE İLGİLİ ÜRÜNLER İMALATI	69361	63063	62539	-6822	-524	-9.8	-0.8
DİĞER HİZMET FAALİYETLERİ	140830	142168	140211	-619	-1957	-0.4	-1.4
DİĞER İMALATLAR	93188	90672	90597	-2591	-75	-2.8	-0.1
DİĞER MADENCİLİK VE TAŞ OCAKÇILIĞI	61255	64716	58365	-2890	-6351	-4.7	-9.8
DİĞER MESLEK/BİLİM VE TEK.FAAL.	44952	45331	44534	-418	-797	-0.9	-1.8
DİĞER ULAŞIM ARAÇLARI İMALATI	112476	110555	110092	-463	-2384	-2.1	-0.4
EZCACILIK VE ECZİLİŞKİN MALZİMAL.	46638	46909	46553	-85	-356	-0.2	-0.8
EĞİTİM	747607	791173	798005	50398	6832	6.7	0.9
ELEKTRİK TECHZAT İMALATI	213218	206107	206753	-6465	646	-3	0.3
ELK.GAZ.BUHAR VE HAVA.SİS.ÜRET.DAĞT.	136335	140276	138059	1724	-2217	1.3	-1.6
EV HİZMETLERİNDE 10 GÜNDEN FAZLA ÇALIŞANLAR	30230	28387	28169	-2061	-218	-6.8	-0.8
EV İÇİ ÇALIŞANLARIN FAALİYETLERİ	40882	59088	60495	19613	1407	48	2.4
FABRİK.METAL ÜRÜNLER(MAK.TEC.HAR)	430424	422915	420594	-9830	-2321	-2.3	-0.5
FİNANS.VE SİG.HİZ.İÇİN YARD.FAAL.	79036	83500	83134	4098	-366	5.2	-0.4
FİNANSAL HİZMET.(SİG.VE EMEK.HAR.)	97582	102023	102128	4546	105	4.7	0.1
GAYRİMENKUL FAALİYETLERİ	177088	199474	200468	23380	994	13.2	0.5
GIDA ÜRÜNLERİ İMALATI	605714	636443	630559	24845	-5884	4.1	-0.9
GIYİM EŞYALARIN İMALATI	637659	562525	554483	-83176	-8042	-13	-1.4
GÜVENLİK VE SORUŞTURMA FA.	272249	288345	286243	13994	-2102	5.1	-0.7
HAM PETROL VE DOĞALGAZ ÇIKARIMI	2552	3180	3203	651	23	25.5	0.7
HANEHALKARI TAR.KENDİ İHT.FAAL.	281	293	295	14	2	5	0.7
HAVAYOLU TAŞIMACILIĞI	47438	49395	49496	2058	101	4.3	0.2
HUKUKİ VE MUHASEBE FAALİYETLERİ	178564	181477	182048	3484	571	2	0.3
İÇECEK İMALATI	18668	20298	20224	1556	-74	8.3	-0.4
İDARİ DANIŞMANLIK FAALİYETLERİ	219756	220385	215953	-3803	-4432	-1.7	-2
İNSAN SAĞLIĞI HİZMETLERİ	961694	1024830	1040591	78897	15761	8.2	1.5
İSTİHDAM FAALİYETLERİ	118973	123509	110992	-7881	-12517	-6.6	-10.1
İYİLEŞTİRME VE DİĞER ATIK YÖN.HİZ.	9600	10912	9158	-442	-1754	-4.6	-16.1
KAĞIT VE KAĞIT ÜRÜNLERİ İMALATI	77853	76336	75986	-1867	-350	-2.4	-0.5
KAMU YÖN.VE SAVUNMA.ZOR.SOS.GÜV.	319509	347452	351790	32281	4338	10.1	1.2
KANALİZASYON	26030	27842	27740	1710	-102	6.6	-0.4
KARA TAŞIMA VE BORU HATTI TAŞI.	718312	732961	733412	15100	451	2.1	0.1
KAUÇUK VE PLASTİK ÜRÜNLER İMALATI	254856	244673	244439	-10417	-234	-4.1	-0.1
KAYITLI MEDYANIN BASILMASI VE ÇOĞ.	44388	55751	55151	10763	-600	24.2	-1.1
KİMYASAL ÜRÜNLERİ İMALATI	121851	124210	125680	3829	1470	3.1	1.2
KİRALAMA VE LEASİNG FAALİYETLERİ	32277	31836	31300	-977	-536	-3	-1.7
KOK KÖMÜRÜ VE PETROL ÜRÜNLERİ İM.	9846	10211	10170	324	-41	3.3	-0.4
KÖMÜR VE LİNYİT ÇIKARTILMASI	40313	36771	35965	-4348	-806	-10.8	-2.2
KONAKLAMA	346334	354892	349438	3104	-5454	0.9	-1.5
KUMAR VE MÜŞTEREK BAHİS FAAL.	5691	5436	5732	41	296	0.7	5.4
KÜTÜPHANE,ARŞİV VE MÜZELER	5243	6690	6300	1057	-390	20.2	-5.8
MADENCİLİK DESTEKLEYİCİ HİZMET	14230	16572	15711	1481	-861	10.4	-5.2
MAKİNE VE EKİPMAN İMALATI	238799	234260	233663	-5136	-597	-2.2	-0.3
MAKİNE VE EKİPMAN KURULUMU VE ONAR.	184315	184677	176835	-7480	-7842	-4.1	-4.2
METAL CEVHERİ MADENCİLİĞİ	35526	36142	35303	-223	-839	-0.6	-2.3
METALİK OLMAYAN ÜRÜNLER İMALATI	240154	250636	244968	4814	-5668	2	-2.3
MİMARLIK VE MÜHENDİSLİK FAALİYETİ	206558	217222	213475	6917	-3747	3.3	-1.7
MOBİLYA İMALATI	198411	200802	201532	3121	730	1.6	0.4
MOTORLU KARA TAŞITI VE RÖMÖRK İM.	282402	274854	273005	-9397	-1849	-3.3	-0.7
ORMANCILIK VE TOMRUKÇULUK	32190	45304	41824	18634	-3480	29.9	-7.7
ÖZEL İNŞAAT FAALİYETLERİ	341512	344323	336094	-5418	-8229	-1.6	-2.4
PERAKENDE TİCARİT	1719654	1864357	1850800	131146	-13557	7.6	-0.7
POSTA VE KURYE FAALİYETLERİ	90586	96751	94128	3542	-2623	3.9	-2.7
PROGRAMCILIK VE YAYINCILIK FAAL.	12529	18984	18439	5910	-545	47.2	-2.9
REKLAMCILIK VE PAZAR ARAŞTIRMASI	59927	71636	66932	7005	-4704	11.7	-6.6
SEYAHAT ACENTESİ/TUR OPER.REZ.HİZ	73370	70344	71468	11902	1124	-2.6	1.6
SİGORTA REAS.EMEĞ.FONL(ZOR.S.G.HARİÇ)	32521	33475	33312	791	-163	2.4	-0.5
SİNEMA FİLMİ VE SES KAYDI YAYINCILI.	25418	23260	20933	-4485	-2327	-17.6	-10
SOSYAL HİZMETLER	90735	89187	86105	-4630	-3082	-5.1	-3.5
SPOR, EĞLENCE VE DİNLENCE FAAL.	75992	83081	83172	7180	91	9.4	0.1
SU YOLU TAŞIMACILIĞI	20736	20519	20338	-398	-181	-1.9	-0.9
SUYUN TOPLANMASI ARITILMASI VE DAĞT.	10155	10649	10525	370	-124	3.6	-1.2
TAŞIMA İÇİN DEPOLAMA VE DESTEK FA.	335809	336720	329752	-6057	-6968	-1.8	-2.1
TEKSTİL ÜRÜNLERİ İMALATI	430304	390677	385457	-44847	-5220	-10.4	-1.3
TELEKOMİNİKASYON	30027	31148	30972	945	-176	3.1	-0.6
TOPTAN TİCARİT	866390	899371	891425	25035	-7946	2.9	-0.9
TÜTÜN ÜRÜNLERİ İMALATI	6993	6992	6956	-37	-36	-0.5	-0.5
ULUSLARARASI ÖRGÜT VE TEMS.FA.	4726	4718	4717	-9	-1	-0.2	0
ÜYE OLUNAN KURULUŞ FAALİYETLERİ	67910	67212	68387	477	1175	0.7	1.7
VETERİNERLİK HİZMETLERİ	15009	16107	15810	801	-297	5.3	-1.8
YARATICI SANATLAR.EĞLENCE FAAL.	16155	16110	15831	-324	-279	-2	-1.7
YATILI BAKIM FAALİYETLERİ	59178	60283	59572	394	-711	0.7	-1.2
YAYINCILIK FAALİYETLERİ	29359	29644	29380	21	-264	0.1	-0.9
YİYECEK VE İÇECEK HİZMETİ FAAL.	967000	1029690	1028997	61997	-693	6.4	-0.1

*13.02.2025 tarihli ve 32840 sayılı Resmî Gazete’de yayınlanan “İş Sağlığı ve Güvenliğine İlişkin İşyeri Tehlike Sınıfları Tebliğinde Değişiklik Yapılmasına dair Tebliğ” kararına göre “Bilgisayarların, kişisel eşyaların ve ev eşyalarının, motorlu kara taşıtlarının ve motosikletlerin onarım ve bakımı” faaliyet kolunun tanımı değişmiştir.

İller	Ocak 2025	Aralık 2025	Ocak 2026	Yıllık Değişim (çalışan)	Aylık Değişim (çalışan)	Yıllık Değişim, %	Aylık Değişim, %
ADANA	388382	388261	386103	-2279	-2158	-0.6	-0.6
ADYAMAN	104224	98074	88574	-15650	-9500	-15	-9.7
AFYONKARAHİSAR	114251	121075	118340	4089	-2735	3.6	-2.3
AĞRI	32709	37287	34835	2126	-2452	6.5	-6.6
AKSARAY	67400	71771	68846	1446	-2925	2.1	-4.1
AMASYA	49912	52683	51297	1385	-1386	2.8	-2.6
ANKARA	1441181	1548213	1531593	90412	-16620	6.3	-1.1
ANTALYA	709978	726762	719749	9871	-7013	1.4	-1
ARDAHAN	8905	10167	9742	837	-425	9.4	-4.2
ARTVIN	23838	26693	26283	2445	-410	10.3	-1.5
AYDIN	203046	209377	207450	4404	-1927	2.2	-0.9
BALIKESİR	243647	252857	250484	6837	-2373	2.8	-0.9
BARTIN	35871	37821	36834	963	-987	2.7	-2.6
BATMAN	89716	96474	93596	3880	-2878	4.3	-3
BAYBURT	8390	10002	8883	493	-1119	5.9	-11.2
BİLECEK	58239	60441	59162	923	-1279	1.6	-2.1
BİNGÖL	27993	34100	30356	2363	-3744	8.4	-11
BİTLİS	35489	40649	36666	1177	-3983	3.3	-9.8
BOLU	75676	78364	76770	1094	-1594	1.4	-2
BURDUR	42094	44870	44005	1911	-865	4.5	-1.9
BURSA	847007	859928	851317	4310	-8611	0.5	-1
ÇANAKKALE	109841	115825	113900	4059	-1925	3.7	-1.7
ÇANKIRI	34594	37450	36661	2067	-789	6	-2.1
ÇORUM	72960	79952	76780	3820	-3172	5.2	-4
DENİZLİ	234244	239710	236497	2253	-3213	1	-1.3
DIYARBAKIR	208410	216002	206911	-1499	-9091	-0.7	-4.2
DÜZCE	91507	95520	93632	2125	-1888	2.3	-2
EDİRNE	74581	77988	76638	2057	-1350	2.8	-1.7
ELAZIĞ	86087	93291	86427	340	-6864	0.4	-7.4
ERZİNCAN	32159	38168	35305	3146	-2863	9.8	-7.5
ERZURUM	89301	101291	98064	8763	-3227	9.8	-3.2
ESKİŞEHİR	216056	226656	222488	6432	-4168	3	-1.8
GAZİANTEP	407492	418360	411741	4249	-6619	1	-1.6
GİRESUN	64307	68724	67034	2727	-1690	4.2	-2.5
GÜMÜŞHANE	13790	16515	14948	1158	-1567	8.4	-9.5
HAKKARİ	23707	26721	24856	1149	-1865	4.8	-7
HATAY	276710	309559	300458	23748	-9101	8.6	-2.9
İĞDIR	20334	24014	22881	2547	-1133	12.5	-4.7
İSPARTA	73221	77554	75129	1908	-2425	2.6	-3.1
İSTANBUL	5085921	5124758	5066296	-19625	-58462	-0.4	-1.1
İZMİR	1137163	1150183	1138664	1501	-11519	0.1	-1
KAHRAMANMARAŞ	202426	225840	210497	8071	-15343	4	-6.8
KARABÜK	42207	45810	44405	2198	-1405	5.2	-3.1
KARAMAN	44097	46646	44668	571	-1978	1.3	-4.2
KARS	25777	28856	27684	1907	-1172	7.4	-4.1
KASTAMONU	58757	64204	60825	2068	-3379	3.5	-5.3
KAYSERİ	280057	295809	287850	7793	-7959	2.8	-2.7
KİLİS	21777	23259	22328	551	-931	2.5	-4
KIRIKKALE	41911	48292	47618	5707	-674	13.6	-1.4
KIRKLARELİ	83838	82815	80654	-3184	-2161	-3.8	-2.6
KİRŞEHİR	30446	32262	30783	337	-1479	1.1	-4.6
KOCAELİ	697941	712677	701500	3559	-11177	0.5	-1.6
KONYA	402806	431227	423247	20441	-7980	5.1	-1.9
KÜTAHYA	109377	111893	109298	-79	-2595	-0.1	-2.3
MALATYA	140509	160169	141838	1329	-18331	0.9	-11.4
MANİSA	309760	314991	309026	-734	-5965	-0.2	-1.9
MARDİN	111945	121126	118115	6170	-3011	5.5	-2.5
MERSİN	380395	369867	368639	-11756	-1228	-3.1	-0.3
MUĞLA	257916	267350	264753	6837	-2597	2.7	-1
MUŞ	29684	33944	31360	1676	-2584	5.6	-7.6
NEVŞEHİR	56891	61911	59128	2237	-2783	3.9	-4.5
NİĞDE	49217	54258	52763	3546	-1495	7.2	-2.8
ORDU	107590	115188	113542	5952	-1646	5.5	-1.4
OSMANİYE	72160	74006	72777	617	-1229	0.9	-1.7
RİZE	53289	58020	57078	3789	-942	7.1	-1.6
SAKARYA	243650	254208	250560	6910	-3648	2.8	-1.4
SAMSUN	228023	238232	234169	6146	-4063	2.7	-1.7
ŞANLIURFA	188567	198052	197119	8552	-933	4.5	-0.5
ŞİRT	30750	35447	34700	3950	-747	12.8	-2.1
SİNOP	31257	34167	32674	1417	-1493	4.5	-4.4
ŞİRİNAK	63414	68151	66652	3238	-1499	5.1	-2.2
SİVAS	84440	95199	86552	2112	-8647	2.5	-9.1
TEKİRDAĞ	354453	356058	350021	-4432	-6037	-1.3	-1.7
TOKAT	72505	77495	73963	1458	-3532	2	-4.6
TRABZON	135263	141400	138935	3672	-2465	2.7	-1.7
TUNCELİ	9283	11152	9408	125	-1744	1.3	-15.6
UŞAK	75944	78381	76866	922	-1515	1.2	-1.9
VAN	105176	119046	109324	4148	-9722	3.9	-8.2
YALOVA	95312	96703	93663	-1649	-3040	-1.7	-3.1
YOZGAT	45108	52131	48460	3352	-3671	7.4	-7
ZONGULDAK	109361	112726	111396	2035	-1330	1.9	-1.2