



Toplam Sigortalı Çalışanlar



Şubat ayında Sosyal Güvenlik Destek Primi (SGDP) ödenen çalışanlar dahil, toplam sigortalı çalışan sayısı yıllık olarak yüzde 2,0 (490.742) artarken aylık olarak ise kayda değer bir değişim olmadan 25.455.444 olarak gerçekleşmiştir.

Sektörel İstihdam



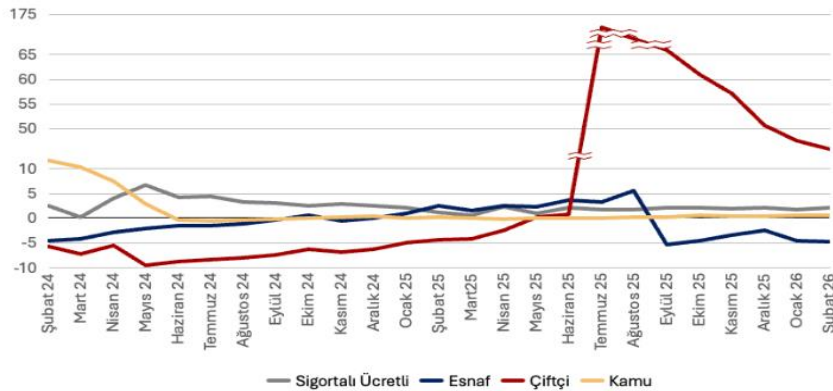
Şubat ayında yıllık bazda 88 alt sektörün 31'inde sigortalı ücretli çalışan sayısı gerilemiştir. Giyim eşyaları imalatı 75.850 ile en fazla istihdam kaybeden sektör olurken bina inşaatı 85.529 ile istihdamı en fazla artan sektör olmuştur.

Bölgesel İstihdam



Şubat ayında yıllık bazda 81 ilin 74'ünde istihdam artmıştır. Çalışan sayısında en fazla artış 98.502 ile Ankara'da olurken 13.616 ile en fazla kayıp da Adıyaman'da gerçekleşmiştir.

Alt grupların değişimi

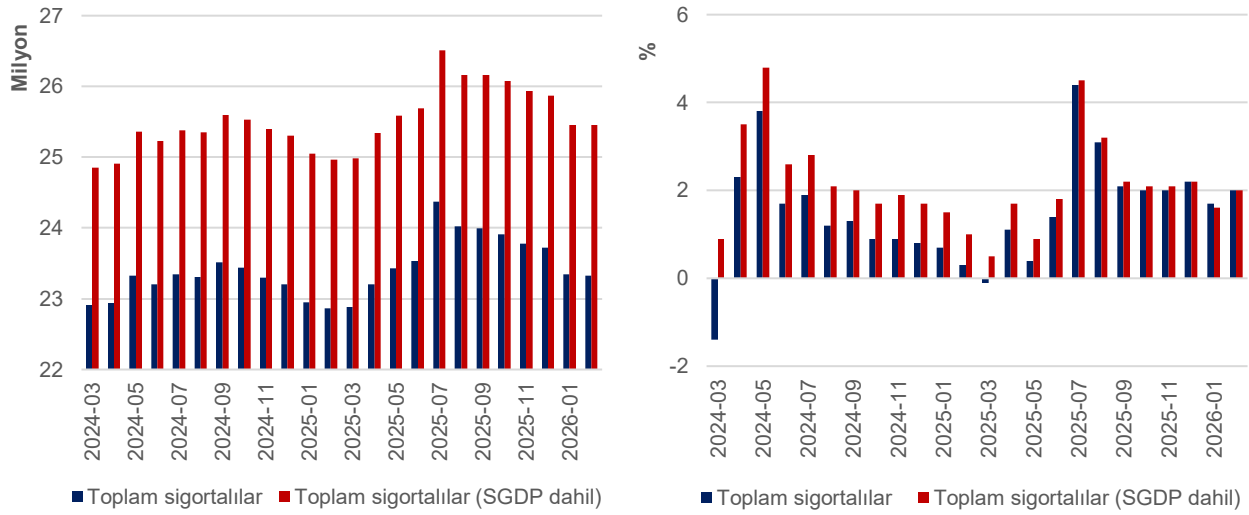


SGDP ödenen çalışanlar da dahil edildiğinde, toplam sigortalı çalışanların yaklaşık yüzde 74'ünü oluşturan sigortalı ücretli çalışan grubundaki (4/a) istihdam, yıllık olarak yüzde 2,1 (391.416) artarken aylık olarak ise yüzde 0,1 (16.142) artmıştır. Esnaf ve çiftçi grubunu oluşturan (4/b) sigortalılarda yıllık olarak yüzde 2,7 oranında artış gözlemlenmiştir. Bu grubun alt sınıflarına bakıldığında, çiftçi sayısı yıllık yüzde 45,8 (200.912) artarken esnaf sayısı da yüzde 4,6 (121.796) azalmıştır. Aylık olarak ise esnaf sayısı yüzde 0,1 (2.163) artarken çiftçi sayısı da yüzde 2,2 (14.239) oranında azalmıştır. Kamu sektöründe sigortalı çalışanlar (4/c) grubunda ise yıllık olarak 0,6 (20.210) artmış, aylık olarak ise kayda değer bir değişim gözlenmemiştir.

TEPAV İstihdam İzleme Bülteni – Şubat 2026

Toplam istihdamın yaklaşık dörtte üçünü oluşturan sigortalı (kayıtlı) çalışanlara ait Şubat 2026 verileri, Sosyal Güvenlik Kurumu (SGK) tarafından 30 Nisan 2026 tarihinde açıklanmıştır. Buna göre, şubat ayında Sosyal Güvenlik Destek Primi (SGDP) ödenen çalışanlar dahil, toplam sigortalı çalışan sayısı yıllık olarak yüzde 2,0 (490.742) artarken aylık olarak ise kayda değer bir değişim olmadan 25.455.444 olarak gerçekleşmiştir.¹ Kayıtlı çalışan sayısında son altı aydır devam eden gerileme bu ay durmuştur. Bu dönemde SGDP ödenenlerin sayısı da yıllık olarak yüzde 1,6 (32,791) artarken aylık olarak da yüzde 0,9 (18.852) artarak 2.130.020'ye ulaşmış ve toplam sigortalı çalışanlar içindeki payı ise yüzde 8,4 olmuştur (Şekil 1, Kutu 1).

Şekil 1. Sigortalı çalışan sayısı ve yıllık yüzde değişimi

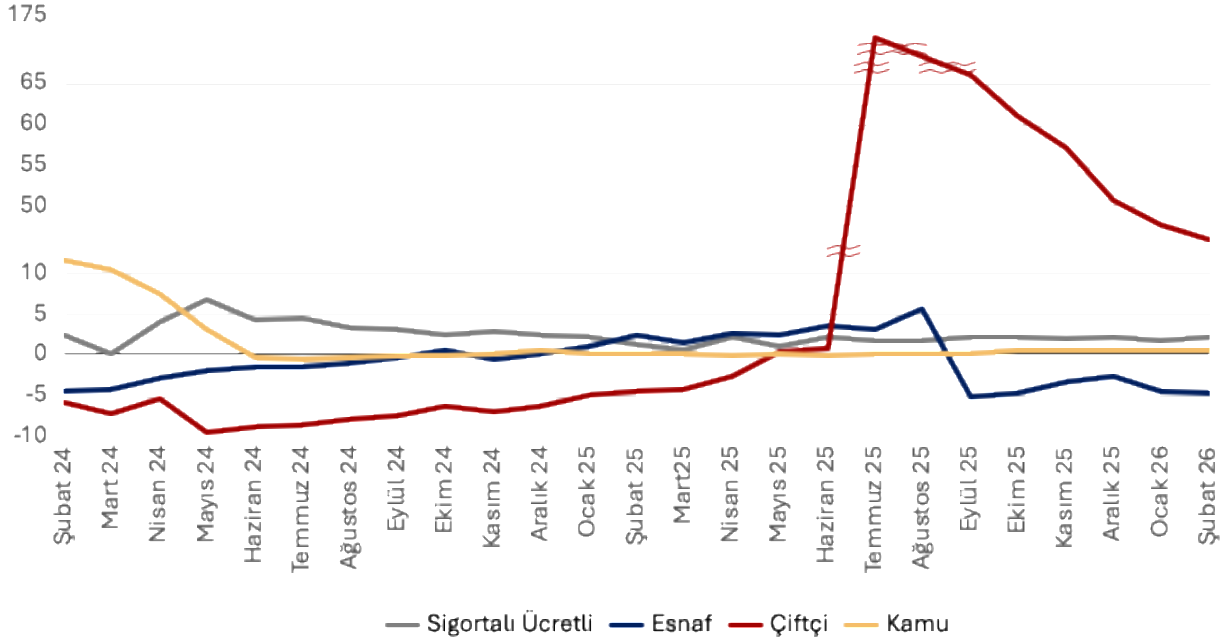


Kaynak: SGK ve TEPAV

SGDP ödenen çalışanlar da dahil edildiğinde, toplam sigortalı çalışanların yaklaşık yüzde 74'ünü oluşturan sigortalı ücretli çalışan grubundaki (4/a) istihdam, yıllık olarak yüzde 2,1 (391.416) artarken aylık olarak ise yüzde 0,1 (16.142) artmıştır. Esnaf ve çiftçi grubunu oluşturan (4/b) sigortalılarda yıllık olarak yüzde 2,7 oranında artış gözlemlenmiştir. Bu grubun alt sınıflarına bakıldığında, çiftçi sayısı yıllık yüzde 45,8² (200.912) artarken esnaf sayısı da yüzde 4,6 (121.796) azalmıştır. Aylık olarak ise esnaf sayısı yüzde 0,1 (2.163) artarken çiftçi sayısı da yüzde 2,2 (14.239) oranında azalmıştır. Kamu sektöründe sigortalı çalışanlar (4/c) grubunda ise yıllık olarak 0,6 (20.210) artmış, aylık olarak ise kayda değer bir değişim gözlenmemiştir (Şekil 2, Kutu 1).

¹ Belirli yaş, sigortalılık süresi ve prim ödeme gün sayısı şartını yerine getirip emeklilik ve yaşlılık aylığı bağlanan sigortalıların yaşlılık aylığı kesilmeden hizmet akdine tabi çalışmaları halinde işverenlerinden Sosyal Güvenlik Destek Primi (SGDP) alınmaktadır. Bu bültenin Ekim 2024 sayısından itibaren veri tabanı güncellenmiş ve sigortalı çalışan sayısı hesaplamalarında emeklilikten sonra çalışıp SGDP ödemesi yapılanlar da analizlere dahil edilmiştir. SGDP verisi sadece cinsiyet ve il bazında ayırım içerdiğinden sektörel analizlerde sektörlerin payının SGDP içinde de aynı kaldığı varsayımı yapılmıştır. Söz konusu yöntemsel revizyon önceki sayılarda yer verilen istihdam düzeyleri ve değişim oranlarında farklılıklara neden olmuştur (Kutu 1).

² 15/1/2025 tarihli ve 32783 sayılı Resmî Gazete'de yayımlanan 7538 sayılı Kanun'un 16'ncı maddesiyle 5510 sayılı Kanuna eklenen Geçici 107'nci madde uyarınca, tarımsal faaliyette bulunan 4/b-4 kapsamındaki sigortalıların geçmişe dönük bildirimleri için idari para cezası uygulanmamakta, daha önce kesilen cezalar terkin edilmekte, ancak tahsil edilen tutarlar iade edilmemektedir. Bu kapsamda, ziraat odaları tarafından elektronik ortamda SGK'ya iletilen kayıtlar esas alınarak çok sayıda sigortalının sigortalılığı başlatılmıştır. Bu artış ilgili göstergelere yansıtılmıştır. (Bkz. Temmuz 2025 Bülteni Kutu 1)

Şekil 2. Alt gruplar, yıllık yüzde değişim*

Kaynak: SGK ve TEPAV

* SGDP ödenen çalışanlar dahil edilmiştir.

KUTU 1. Emeklilikte Yaşa Takılanlar (EYT) Uygulaması ve Sonrasındaki Gelişmeler

“Emeklilikte Yaşa Takılanlar”, özetle EYT tabiri, emeklilik için gerekli olan sigortalılık süresi ve prim günü koşullarına ek olarak yaş şartı getirilmesi sonucunda bu değişiklikten etkilenen sigortalıları ima etmektedir. 8 Eylül 1999 tarihinden önce kadınlarda 20, erkeklerde ise 25 yıl sigortalılık süresi ve 5000 gün prim şartını yerine getirenler emeklilik hakkı elde edebilirken bu tarihte yapılan değişiklikten sonra kademeli olarak yaş ve prim gün sayısı artırılmıştır. Bu çerçevede prim ödeme gün sayısı işçilerde (SSK) 7200, esnaf ve çiftçilerde (BAĞ-KUR) ise 9000’e çıkartılmış, yaş şartı ise kadınlarda 58, erkeklerde 60 olarak belirlenmiştir. 2008 yılında da ilk kez sigortalı olarak işe başlayan kişiler için 5510 sayılı Kanun ile emeklilik yaşı 65’e yükseltilmiştir.

EYT’li çalışanlara ilişkin düzenleme, 5510 sayılı Sosyal Sigortalar ve Genel Sağlık Sigortası Kanunu ile 375 Sayılı Kanun Hükmünde Kararıyla Değişiklik Yapılmasına Dair Kanun (“EYT Kanunu”) ile 3 Mart 2023 tarih ve 32121 sayılı Resmî Gazete’de yayımlanarak yürürlüğe girmiştir. EYT Kanunu ile yapılan bu değişiklikle, yaş sınırı dışında kalan şartları yerine getirmiş çalışanların tabi oldukları mevzuata göre emekli olabilmeleri ve emeklilik aylığı bağlanmasını talep edebilmelerinin önü açılmıştır. Diğer bir ifadeyle, söz konusu değişiklikle 8 Eylül 1999 tarihi ve

öncesinde sigorta girişi mevcut olup kadınlarda 20 yıl ve erkeklerde 25 yıl sigortalılık süresini ve sigorta başlangıç tarihi gözetilerek 5000 ila 5975 gün arası sosyal güvenlik prim ödeme gün sayısını tamamlamış olanlar emeklilik aylığından yararlanabilmişlerdir.

Sosyal Güvenlik Destek Primi (SGDP), belirli yaş, sigortalılık süresi ve prim ödeme gün sayısı şartını yerine getirip emeklilik ve yaşlılık aylığı bağlanan sigortalıların yaşlılık aylığı kesilmeden hizmet akdine tabi çalışmaları halinde işverenlerin ödediği primdir. 3 Mart 2023 tarihinde yasalaşan EYT Kanunu sonrasındaki iki ay içinde toplam sigortalı çalışanların sayısı 742.909 gerilemiş, aynı dönemde SGDP ödenen çalışan sayısı 719.470 yükselmiştir. Şubat 2023'te 920.119 olan SGDP ödenen sigortalı sayısı, Şubat 2026'da 2.130.020'ye yükselerek 1.209.901 kişilik bir artış göstermiştir. Aynı dönemde toplam sigortalı çalışan sayısı ise 190.125 kişi artmıştır (Kutu 1, Şekil 1).

Kutu 1, Şekil 1. Toplam Sigortalı Çalışanlar ve SGDP ödenenler (kişi sayısı, milyon)

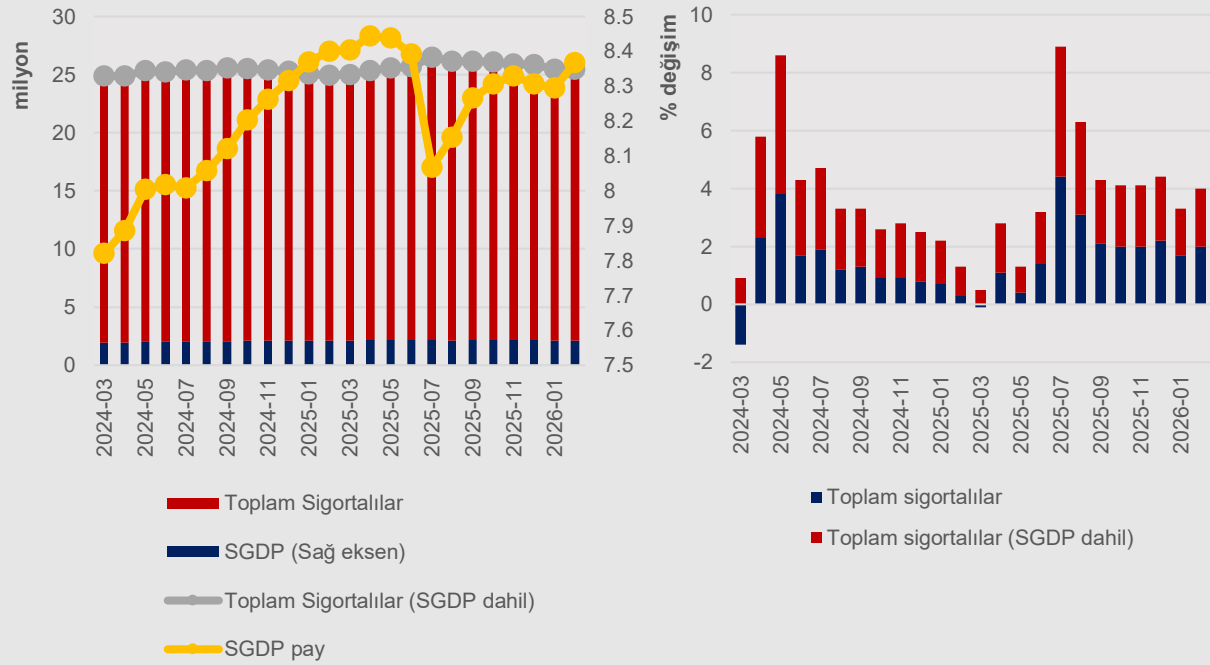


Kaynak: SGK ve TEPAV

Dolayısıyla, SGK verilerine dayalı işgücü gelişmeleri analiz edilirken söz konusu kanun değişikliği sonrası emekliye ayrılıp tekrar çalışma hayatına devam edenlerin de göz önünde bulundurulması önem arz etmektedir. Nitekim, toplam sigortalı çalışan sayılarındaki yıllık yüzde değişimlere bakıldığında, EYT düzenlemesi sonrası sigortalı çalışan sayısı Nisan 2024'e kadar gerilerken SGDP dahil toplam çalışan sayısında artışlar devam etmiştir. SGDP ödenen çalışan sayısının tüm sigortalılar çalışanlar içindeki payı da bu dönemde yüzde 3,8'den yüzde 8,4'e çıkmıştır (Kutu 1, Şekil 2).

TEPAV tarafından aylık olarak hazırlanan İstihdam İzleme Bülteni, SGK verilerine dayanmakta ve genel gelişmelerin özetinin yanı sıra ağırlıklı çalışan sınıfı olan sigortalı-ücretlilerin (4/a) sektör ve il detayında analizlerini de içermektedir. Bültenin Temmuz 2024 sayısından itibaren veri tabanında kapsamlı güncellemeler yapılmış ve SGDP verileri de analizlere dahil edilmiştir. SGDP ödemelerinin sadece il ve cinsiyet ayrımında bilgi içermesi nedeniyle sektörel analizlerde sektörlerin payının SGDP içinde de aynı kaldığı varsayımı yapılmıştır. Söz konusu yöntemsel revizyon önceki sayılarda yer verilen istihdam düzeyleri ve değişim oranlarında farklılıklara neden olmuştur.

Kutu 1, Şekil 2. Toplam Sigortalı Çalışanlar ve SGDP ödenenler (kişi sayısı, yüzde pay ve yüzde değişim)

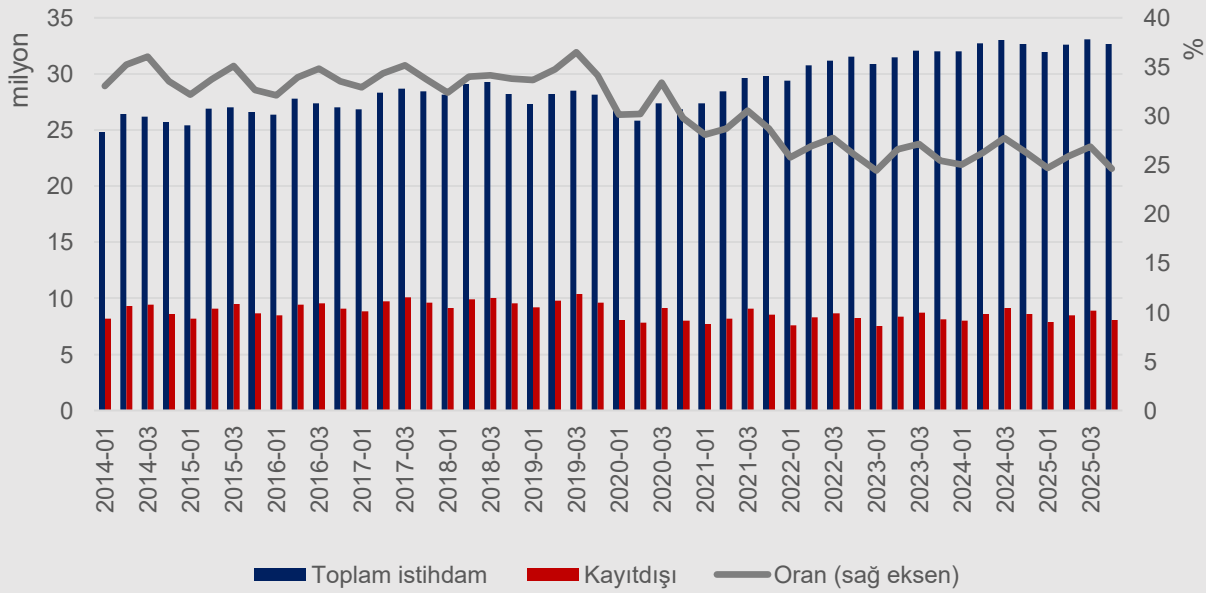


Kaynak: SGK ve TEPAV

KUTU 2. Kayıt Dışı İstihdama İlişkin Gelişmeler

Kayıt dışı istihdama ilişkin veriler üç ayda bir TÜİK tarafından yayınlanmaktadır. Bu çerçevede yayınlanan en son istatistik “İşgücü İstatistikleri, IV. Çeyrek: Ekim-Aralık, 2025” bülteninde “İstihdam edilenlerin sosyal güvenlik kuruluşuna kayıtlılık durumu” tablosu ile kamuoyu ile paylaşılmıştır.

Söz konusu istatistiklere göre, 2025 yılının dördüncü çeyreği itibarıyla toplam istihdam 32,6 milyon iken yaptığı işten dolayı herhangi bir sosyal güvenlik kuruluşuna kayıtlı olmayanların (kayıt dışı) sayısı 8 milyondur ve toplam istihdamın kayıt dışı oranı bir önceki çeyreğe göre 2,3 puan azalarak yüzde 24,6 olmuştur. Kayıt dışı oranının 2020 yılı sonrasında genel olarak gerilediği; 2019 yılı üçüncü çeyreğindeki yüzde 36,5 seviyesinden yaklaşık 12 puan düştüğü izlenmektedir (Kutu 2, Şekil 1).

Kutu 2, Şekil 1. Toplam istihdam ve kayıt dışılık oranı (milyon kişi ve yüzde)

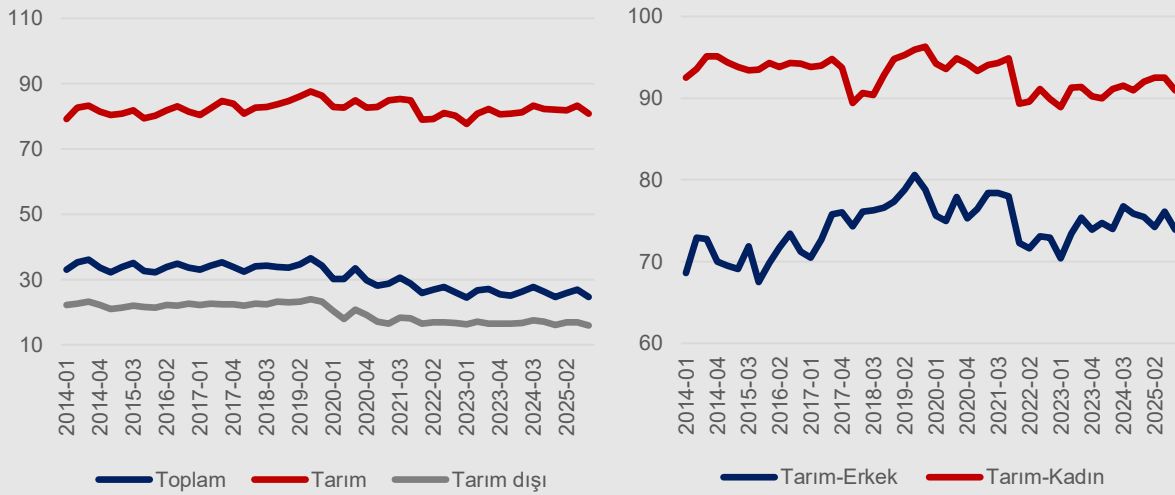
Kaynak: TÜİK ve TEPAV

2025 yılı dördüncü çeyrek itibarıyla kayıt dışı istihdam edilen 8 milyon çalışanın yarısından fazlası tarım sektöründedir. Kayıt dışı oranları sektörlere göre ayrıştırıldığında, tarımda yüzde 81, tarım dışında ise yüzde 16 ölçülmektedir. Yıllar itibarıyla kayıt dışı oranları tarım sektöründeki yüksek düzeyler korunmuştur. Şöyle ki, kayıt dışı oranı tarım sektöründe 2019 üçüncü çeyreği itibarıyla en yüksek seviyesi olan yüzde 87,6'dan 2025 dördüncü çeyreğinde yüzde 81'e gerilerken aynı dönemde tarım dışı sektöründeki gerileme yüzde 24'ten yüzde 16'ya olmuştur (Kutu 2, Şekil 2).

Kayıt dışı oranları erkek ve kadın çalışanlar arasında da önemli farklılıklar içermektedir. 2025 yılını dördüncü çeyreği itibarıyla söz konusu oranlar erkeklerde yüzde 22,3, kadınlarda ise yüzde 29,3'tür.

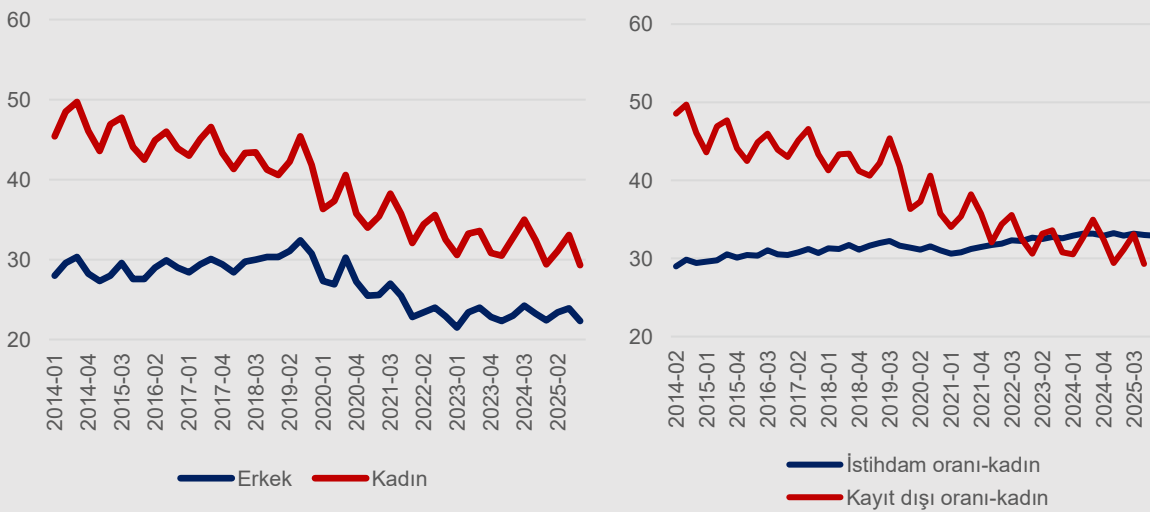
Son on yılda kayıt dışı oranı kadınlarda yüzde 49,7'den yüzde 29,3'e gerilemiş, erkeklerde ise iyileşme yüzde 8 puan (30,3'ten yüzde 22,3'e) ile sınırlı kalmıştır. Kadın istihdamında kayıt dışılık önemli oranda gerilese de istihdam payının hala yüzde 32,9 ile sınırlı olduğu ve bunun da yaklaşık üçte birinin kayıt dışı çalıştırıldığı görülmektedir. Tarım sektöründe ise kadın istihdamının kayıt dışı oranı yüzde 90'ın üstüne çıkmaktadır (Kutu 2, Şekil 2 ve Şekil 3).

Kutu 2, Şekil 2. Sektörlerde kayıt dışı oranı (yüzde)



Kaynak: TÜİK ve TEPAV

Kutu 2, Şekil 3. Erkek ve kadın istihdamında kayıt dışı oranı (yüzde)



Kaynak: TÜİK ve TEPAV

Şubat ayında incelenen 21 ana sektörün 18'inde istihdam artışı yaşanmıştır. İmalat sektöründe istihdam yıllık bazda daralmaya devam ederken inşaat ve tarımda çalışan sayısı artmaktadır. Şubat 2026 itibarıyla sigortalı ücretli çalışan sayıları imalat sektöründe yıllık yüzde 2,9 gerilerken inşaat sektöründe yüzde 5, tarım sektöründe ise yüzde 8,2 artmıştır. İmalat sektöründe bir yıldan uzun süredir istihdam daralırken, inşaattaki yükseliş şubat ayında tekrar hız kazanmıştır. Tarım sektörü istihdamında ise özellikle 2025 yılı Aralık ayı ve sonrasındaki yüksek artışlar dikkat çekmektedir (Şekil 3).

Hizmet sektörü genelinde istihdamın görünümü olumludur; özellikle gayrimenkul faaliyetleri ile kültür, sanat, eğlence, dinlence ve spor sektörlerinde istihdamın hızlı artışları dikkat çekmektedir. Şubat ayında kültür, sanat, eğlence, dinlence ve sporda yüzde 8,9 ve gayrimenkul faaliyetlerinde yüzde 7,1 istihdam artışı gözlenmiştir. Gayrimenkul sektöründe son bir yıldır çift haneli artışlar kaydedilirken bu ay görece bir yavaşlama gözlenmiştir. Diğer taraftan, istihdam artışları finans ve sigorta faaliyetlerinde yüzde 4,3, insan sağlığı ve sosyal hizmet faaliyetlerinde yüzde 4 düzeyinde gerçekleşmiştir. Diğer hizmet sektörlerinden konaklama ve yiyecek faaliyetlerinde yüzde 4,2, ulaştırma ve depolama sektöründe de yüzde 2,3 istihdam artışı gözlenmiştir (Şekil 3).

Eğitim sektöründe istihdam artışı devam etmektedir. Sigortalı-ücretli çalışan sayıları uluslararası örgütler ve temsilciliklerinin faaliyetlerinde yüzde 0,1 artarken idari ve destek faaliyetlerinde yıllık yüzde 5,5 ve eğitimde yüzde 5,6 oranında yükselmiştir. Uluslararası örgütler ve temsilciliklerinin faaliyetlerinde uzun süredir devam eden istihdam daralması bu ay tersine dönerken idari ve destek hizmet faaliyetlerinde ise artış dört aydır sürmektedir. Eğitim sektöründe de son dokuz aydır istihdam artışı görülmektedir (Şekil 3).

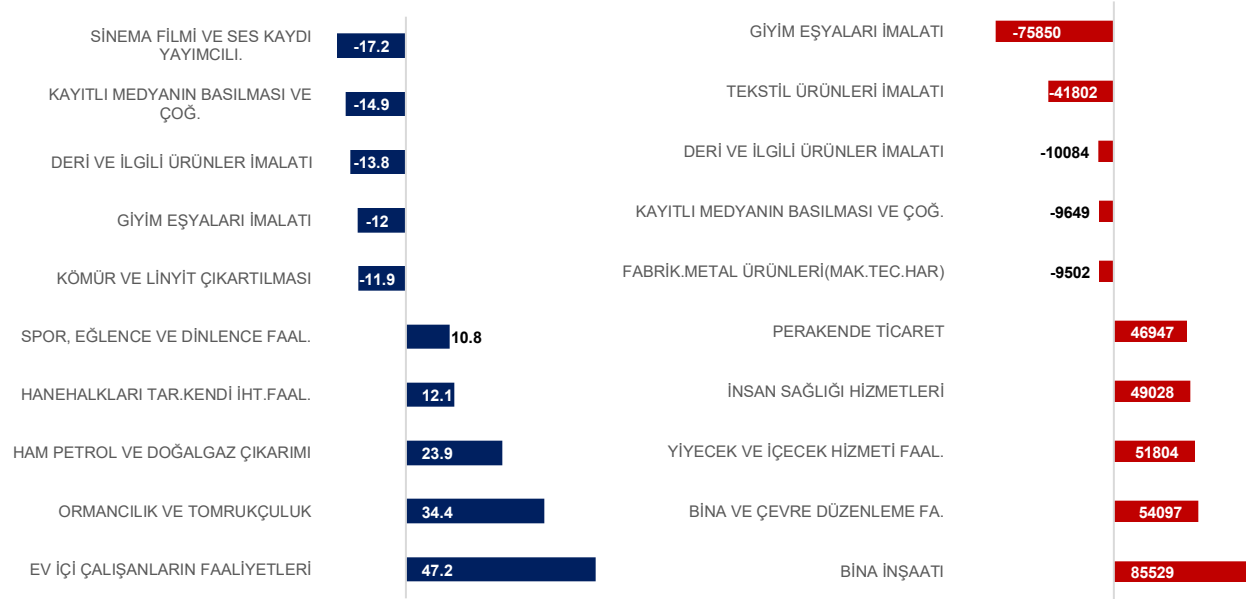
Şekil 3. Ana sektörler³ göre sigortalı ücretli çalışan sayısı, yıllık yüzde değişimi

	Mar. 25	Nis. 25	May. 25	Haz. 25	Tem. 25	Ağu. 25	Eyl. 25	Eki. 25	Kas. 25	Ara. 25	Oca. 26	Şub. 26
TARIM, ORMANCILIK VE BALIKÇILIK	-0.1	-1	-1.4	-0.2	1.1	1.8	2	1.3	3.9	5.5	6.4	8.2
MADENCİLİK VE TAŞ OCAKÇILIĞI	-6.5	-3.5	-4.1	-2.6	-3.1	-3.3	-3.5	-3.1	-2.7	-2.1	-3.5	-3.2
İMALAT	-2.1	-0.6	-2.4	-1.4	-3.1	-2.8	-2.9	-3	-3.2	-3	-3.2	-2.9
ELEKTRİK, GAZ, BUHAR VE İKLİMLENDİRME ÜRETİMİ VE DAĞITIMI	3.4	2.9	2.4	3	1.1	1.8	1.8	1.3	1.5	1.9	1.3	1.4
SU TEMİNİ; KANALİZASYON, ATIK YÖNETİMİ VE İYİLEŞTİRME FAALİYETLERİ	-2.9	-1.9	-0.9	-0.4	0	-0.2	0	-0.2	0.1	-0.6	0.9	1.2
İNŞAAT	-2.4	6.2	3	8.2	6.7	6.3	6.4	5.7	6	6.6	0.7	5
TOPTAN VE PERAKENDE TİCARET												1.6
ULAŞTIRMA VE DEPOLAMA	2.3	3	2.6	2.8	2.4	1.8	1.7	1.3	0.6	0	1.2	2.3
KONAKLAMA VE YİYECEK HİZMETİ FAALİYETLERİ	7.2	8.8	6.7	5.1	4.9	5.3	5.2	5.4	5	4.7	5	4.2
BİLGİ VE İLETİŞİM	2.5	3.1	2.1	2.6	1.4	1.1	0.5	0.6	1.4	1.1	-0.5	-0.4
FINANS VE SİGORTA FAALİYETLERİ	5.3	6.1	5.5	6.3	4.9	4.9	4.7	4	3.9	4.3	4.5	4.3
GAYRİMENKUL FAALİYETLERİ	10	11.8	10.9	12.3	12.4	12.9	13.7	13.9	14	14	13.2	7.1
MESLEKİ, BİLİMSEL VE TEKNİK FAALİYETLER	1.1	0.5	0.5	0.6	0.7	0.9	1	1	0.7	1	2.1	2.5
İDARİ VE DESTEK HİZMET FAALİYETLERİ	-6.8	-7.7	-6.4	-6.6	-3.3	-3.7	0.4	-0.1	0.8	1.7	2.4	5.5
KAMU YÖNETİMİ VE SAVUNMA	0.8	0.2	0.2	2.5	7	6.1	10.9	9.7	8.2	6.9	10.1	9.9
EĞİTİM	-2.6	-1.4	-1.2	0.6	1.4	3.3	7.1	8.7	8.9	7.1	6.7	5.6
İNSAN SAĞLIĞI VE SOSYAL HİZMET FAALİYETLERİ	9.7	6.8	4.2	5.8	5.9	5.5	4.7	4.7	4.6	5.7	6.7	4
KÜLTÜR, SANAT, EĞLENCE, DİNLENCE VE SPOR	10.5	10.6	9.9	9.6	9.4	9.3	8.1	8.1	7.7	8.3	7.7	8.9
DİĞER HİZMET FAALİYETLERİ												2.8
HANEHALKLARININ İŞVERENLER OLARAK FAALİYETLERİ	41.6	43.2	45.2	48.9	51.2	51.7	51.9	50.1	50	49.7	47.7	47
ULUSLARARASI ÖRGÜTLER VE TEMSİLCİLİKLERİNİN FAALİYETLERİ	-3.4	-4.5	-3.5	-4.7	-4.7	-4.4	-3.5	-3.3	-2.1	-1.3	-0.2	0.1

Kaynak: SGK ve TEPAV

³ 13.02.2025 tarihli ve 32840 sayılı Resmî Gazete’de yayınlanan “İş Sağlığı ve Güvenliğine İlişkin İşyeri Tehlike Sınıfları Tebliğinde Değişiklik Yapılmasına dair Tebliğ” kararına göre “Bilgisayarların, kişisel eşyaların ve ev eşyalarının, motorlu kara taşıtlarının ve motosikletlerin onarım ve bakımı” faaliyet kolunun tanımı değişmiş, “Toptan ve perakende ticaret” ile “Diğer hizmet faaliyetleri” sektörlerinin de kapsamı değişmiştir. İlgili faaliyet kolu ve sektörler bir yıl boyunca bültenin dışında tutulacaktır.

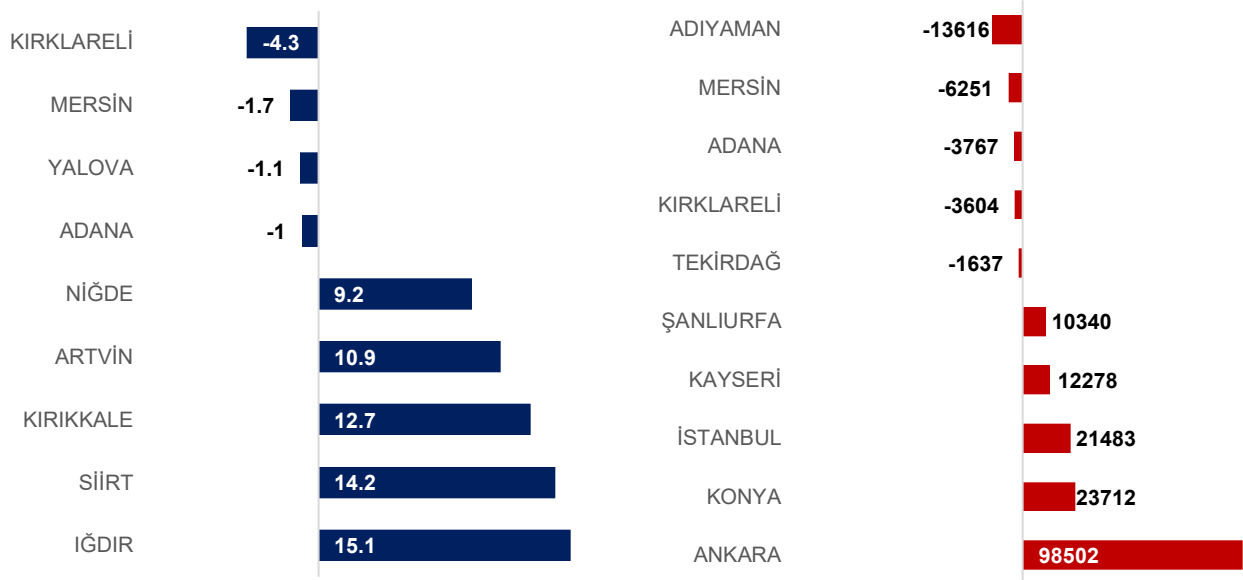
Şekil 4. Seçili alt sektörlerde sigortalı-ücretli çalışan sayısındaki değişimler (Şubat 2026, yüzde ve çalışan sayısı)



Şubat ayında yıllık bazda 88 alt sektörün 31'inde sigortalı ücretli çalışan sayısı gerilemiştir. Giyim eşyaları imalatı 75.850 ile en fazla istihdam kaybeden sektör olmuştur. Bu sektörün çalışan sayısındaki yıllık değişimi de yüzde 12 oranında daralmaya işaret etmektedir. Giyim eşyaları imalatı dışında, tekstil ürünleri imalatı (41.802) ile deri ve ilgili ürünler imalatı (10.084) çalışan sayısı olarak istihdamı en çok daralan diğer sektörlerdir. Oransal olarak bakıldığında ise istihdam en hızlı sinema filmi ve ses kaydı yayıncılığı sektöründe (yüzde 17,2) gerilemiştir. Bu sektörü yüzde 14,9 azalışla kayıtlı medyanın basılması ve çoğaltılması ile yüzde 13,8'lik değişimle deri ve ilgili ürünler imalatı sektörleri takip etmiştir (Şekil 4).

Alt sektörlerde bina inşaatı 85.529 çalışan sayısı ile en fazla istihdam artışı sağlayan sektördür. Bu sektörü 54.097 artışla bina ve çevre düzenleme faaliyetleri takip etmiştir. Ayrıca, yiyecek ve içecek hizmeti faaliyetleri (51.084) ve insan sağlığı hizmetleri (49.028) en çok istihdam artışı görülen diğer sektörlerden olmuştur. Diğer taraftan, çalışan sayısı en hızlı artan sektör yüzde 47,2 ile ev içi çalışanların faaliyetleri sektörü olmuştur. Bu sektörü yüzde 34,4 ile ormancılık ve tomrukçuluk, yüzde 23,9 artışla ham petrol ve doğalgaz çıkarımı sektörleri takip etmiştir (Şekil 4).

Şekil 5. Seçili illerde sigortalı-ücretli çalışan sayısındaki değişimler (Şubat 2026, yüzde ve çalışan sayısı)



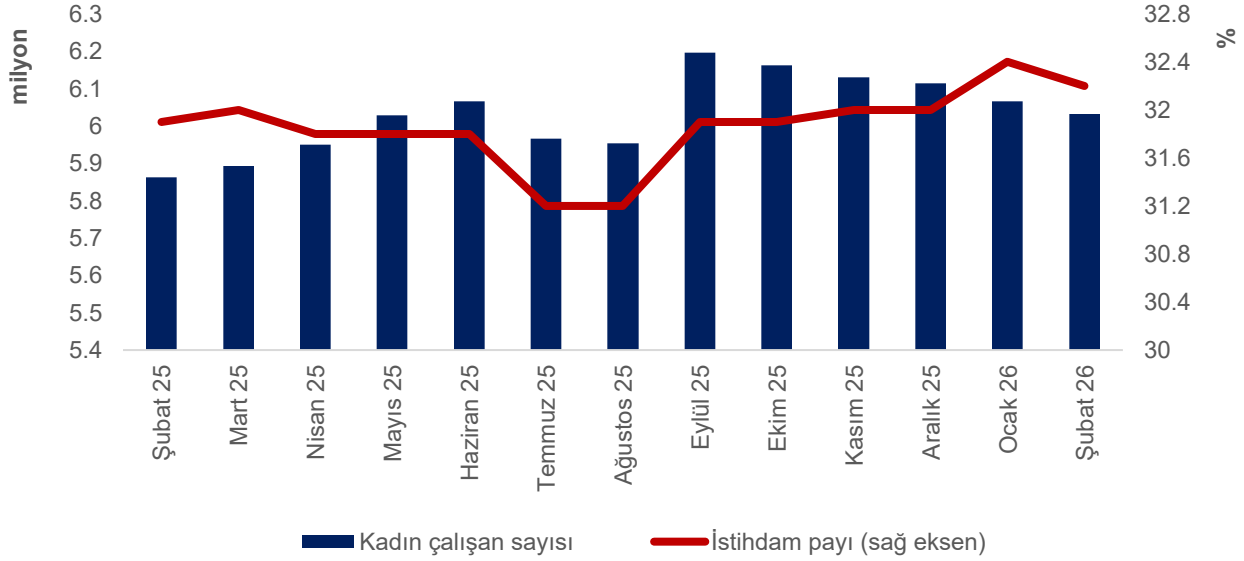
Kaynak: SGK ve TEPAV

Çalışan sayısında yıllık bazda en fazla artış 98.502 ile Ankara'da kaydedilmiştir. Yaklaşık 19 milyon sigortalı ücretli çalışanların yarısı ekonomik aktivite ve nüfus yoğunluğuna bağlı olarak 5 büyük ilde istihdam edilmektedir. Bu iller istihdam payına göre sırasıyla; İstanbul (yüzde 27), Ankara (yüzde 8,2), İzmir (yüzde 6,1), Bursa (yüzde 4,5) ve Antalya (yüzde 3,9) olarak sıralanmaktadır. Bu dönemde, çalışan sayısında en fazla artış 98.502 ile Ankara'da yaşanmıştır. Ankara'yı 23.712 artışla Konya, 21.483 artışla İstanbul, 12.278 artışla Kayseri takip etmiştir. En hızlı istihdam artışları Iğdır (yüzde 15,1) ve Siirt (yüzde 14,2) illerinde kaydedilmiştir. Diğer iller ise Kırıkkale (yüzde 12,7), Artvin (yüzde 10,9) ve Niğde (yüzde 9,2) olmuştur (Şekil 5).

Çalışan sayısında yıllık bazda en fazla düşüş ise 13.616 ile Adıyaman'da kaydedilmiştir. Adıyaman'ı 6.251 ile Mersin, 3.767 ile Adana izlemektedir. Yüzde değişim olarak bakıldığında ise kayıtlı istihdamı en hızlı daralan iller yüzde 4,3 ile Kırklareli, yüzde 1,7 ile Mersin ve yüzde 1,1 ile Yalova olmuştur (Şekil 5).

Şubat 2026'da sigortalı ücretli kadın çalışan sayısı yıllık olarak yüzde 2,9 artmıştır. Kadın istihdamı bir yıl öncesine göre 168.324 (yüzde 2,9) artarken Ocak 2026'ya göre 34.791 (yüzde 0,6) azalarak 6.0031.440 olarak gerçekleşmiştir. Toplam sigortalı ücretli istihdam içindeki payı ise yüzde 32,2'dir. Söz konusu oran bir önceki aya göre 0,2 puan azalmıştır (Şekil 6).

Şekil 6. Sigortalı-ücretli kadın çalışanlar (Şubat 2025-Şubat 2026)

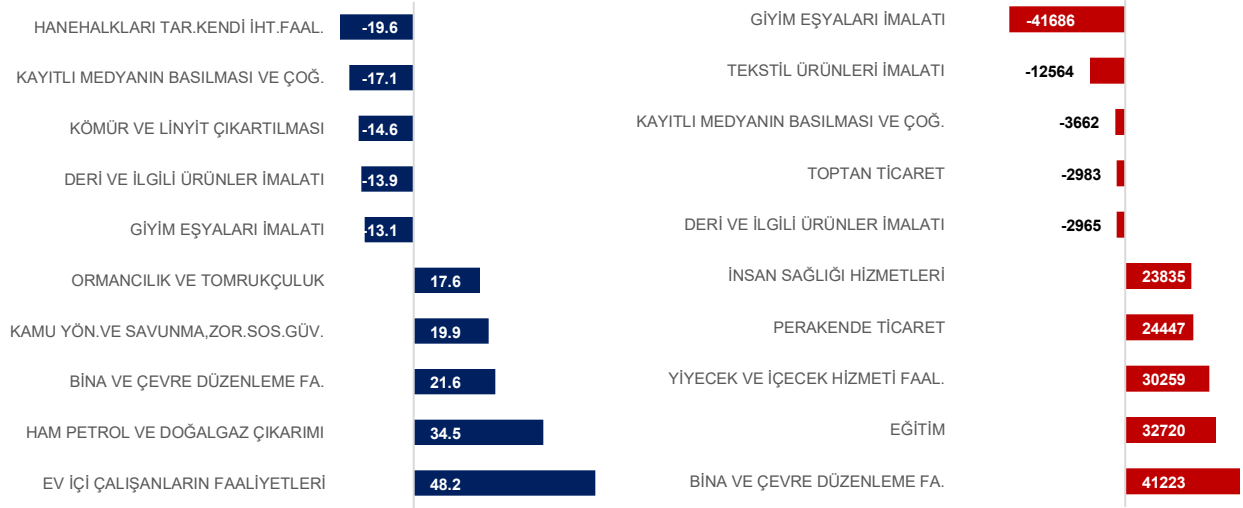


Kaynak: SGK ve TEPAV

Şubat 2026'da bina ve çevre düzenleme faaliyetleri sektöründe çalışan kadın sayısı geçen yıla göre 41.223 artmıştır. Sektörel olarak değerlendirildiğinde, geçen yıla göre kadın çalışan sayısı en fazla bina ve çevre düzenleme faaliyetleri sektöründe artarken bu sektörü eğitim (32.720) ile yiyecek ve içecek hizmeti faaliyetleri (30.259) sektörleri izlemiştir. Yıllık değişimlere bakıldığında ise ev içi çalışanların faaliyetleri yüzde 48,2'lik artışla kadın istihdamının en hızlı arttığı sektör olurken ham petrol ve doğal gaz çıkarımı (yüzde 34,5), bina ve çevre düzenleme faaliyetleri (yüzde 21,6) ile kamu yönetimi ve savunma (yüzde 19,9) sektörlerinde de kadın çalışan sayılarında yüksek oranda artışlar olmuştur (Şekil 7).

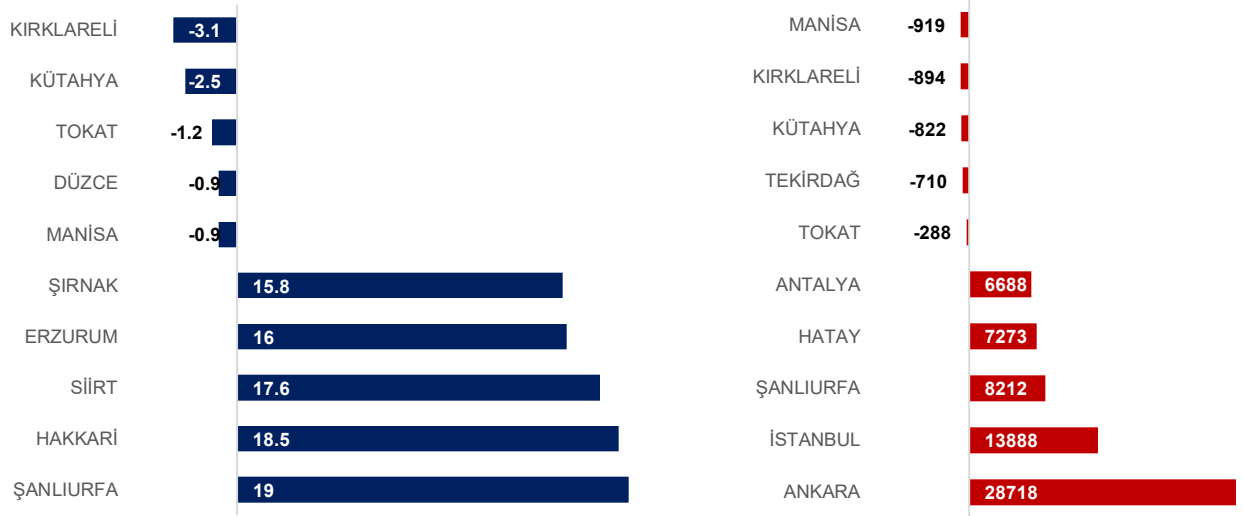
Giyim eşyaları imalatı sektöründe kadın çalışan sayısında geçen yıla göre 41.686 düşüş gerçekleşmiştir. Bu sektörü 12.564 istihdam kaybı ile tekstil ürünleri imalatı takip etmektedir. Oransal değişimlere bakıldığında, hane halkları tarafından kendi kullanımlarına yönelik olarak üretilen mal ve hizmetler (yüzde 19,6) ile kayıtlı medyanın basılması ve çoğaltılması (yüzde 17,1) sektörlerinde istihdamın hızla daraldığı gözlenmektedir (Şekil 7).

Şekil 7. Seçili sektörlerde sigortalı-ücretli kadın çalışan sayısındaki değişimler (Şubat 2026, yüzde ve çalışan sayısı)



Kaynak: SGK ve TEPAV

Şekil 8. Seçili illerde sigortalı-ücretli kadın çalışan sayısındaki değişimler (Şubat 2026, yüzde ve çalışan sayısı)

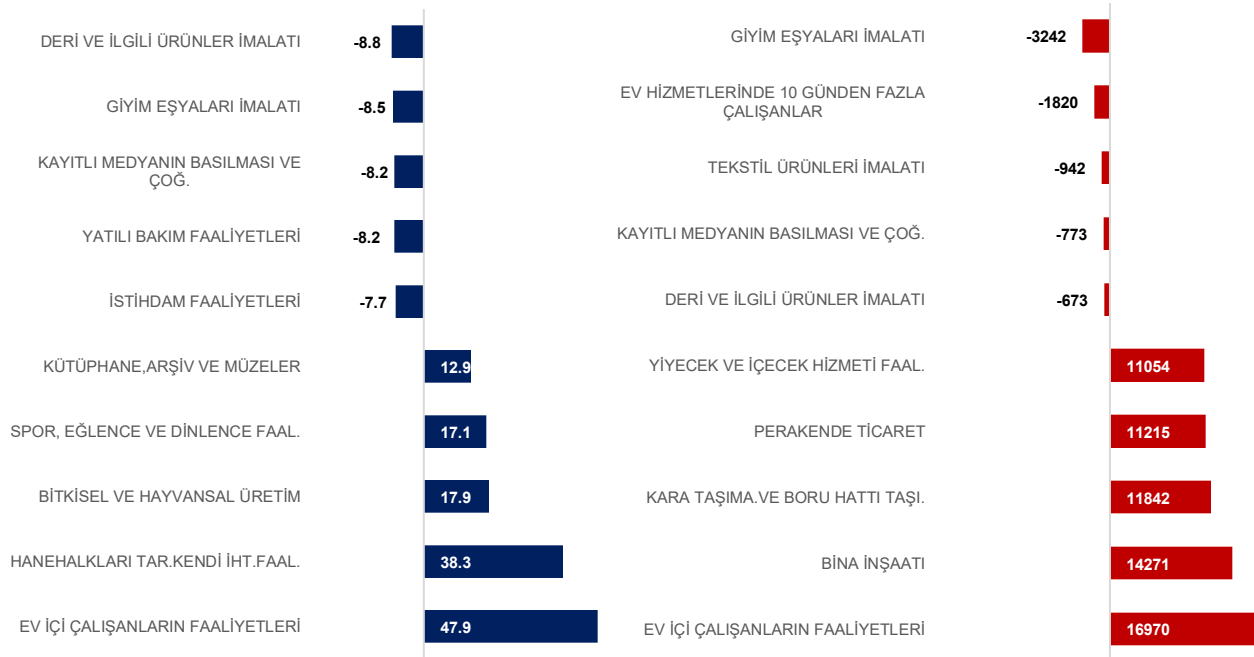


Kaynak: SGK ve TEPAV

Şubat ayında yüzde 3,1'lik düşüş ile Kırklareli, kadın istihdamının en hızlı daraldığı il olmuştur. Kadın istihdamında Kırklareli'nin ardından Kütahya'da yüzde 2,5 ve Tokat'ta yüzde 1,2'lik gerileme gözlemlenmiştir. Yıllık bazda kadın istihdamında en çok artış gözlemlenen iller ise Şanlıurfa (yüzde 19), Hakkâri (yüzde 18,5) ve Siirt (yüzde 17,6) olmuştur. Kadın çalışan sayısı olarak bakıldığında ise en fazla artış Ankara (28.718), İstanbul (13.888) ve Şanlıurfa (8.212) illerinde gerçekleşmiştir (Şekil 8).

Son bir yılda iş yeri sayısı 61 sektörde artmıştır. Ev içi çalışanların faaliyetleri iş yeri sayısını en fazla artıran sektördür. Şubat 2026'da Türkiye genelinde faaliyet gösteren iş yeri sayısı yıllık yüzde 4,3 (93.889) artarak 2.294.541 olmuştur. 16.970'lik artış ile ev içi çalışanların faaliyetleri sektörü iş yeri sayısı en fazla artan sektördür. Bu sektörü bina inşaatı (14.271), kara taşımacılığı ve boru hattı taşımacılığı hizmetleri (11.842) ve perakende ticaret (11.215) sektörleri izlemiştir. Diğer taraftan, giyim eşyaları imalatı (3.242) ve ev hizmetlerinde 10 günden fazla çalışanlar (1.820) sektörlerinde yüksek kapanmalar görülmektedir (Şekil 9).

Şekil 9. Seçili sektörde iş yeri sayısındaki değişimler (Şubat 2026, yüzde ve çalışan sayısı)

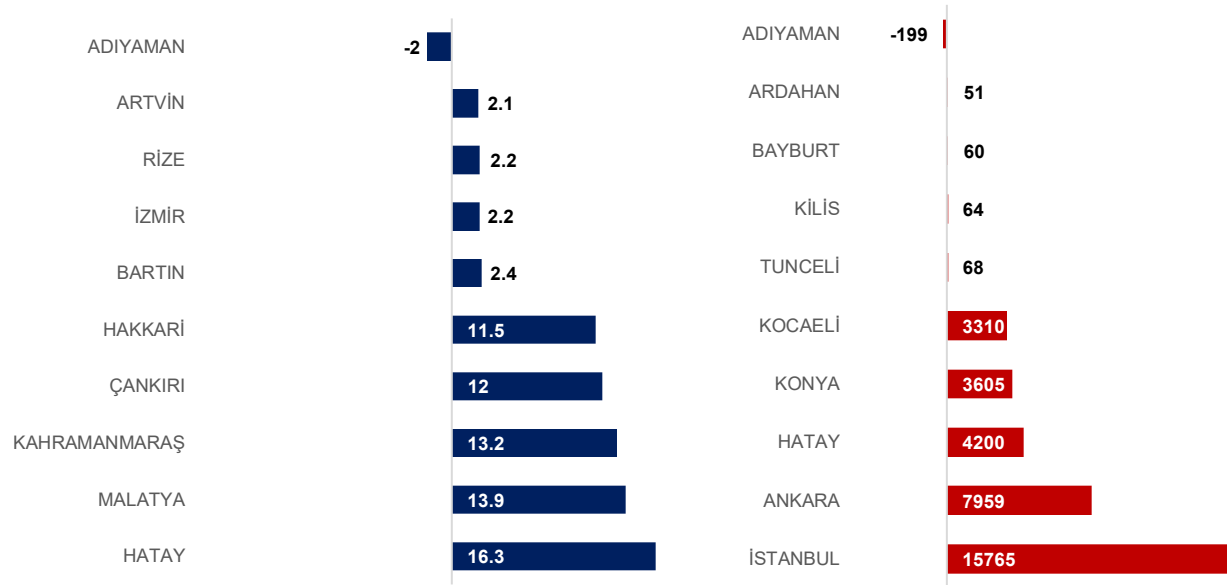


Kaynak: SGK ve TEPAV

İş yeri sayısı en hızlı artan sektör yüzde 47,9 ile ev içi çalışanların faaliyetleri sektörü olmuştur. Oran olarak yıllık değişimlere bakıldığında, ev içi çalışanların faaliyetleri sektörünü hane halkları tarafından kendi kullanımlarına yönelik olarak üretilen mal ve hizmetler (yüzde 38,3), bitkisel ve hayvansal üretim (yüzde 17,9) ile spor, eğlence ve dinlence faaliyetleri (yüzde 17,1) izlemektedir. Deri ile ilgili ürünlerin imalatı (yüzde 8,8) ve giyim eşyaları imalatı faaliyetleri (yüzde 8,5) sektörleri ise iş yeri sayısı en fazla daralan sektörler arasındadır (Şekil 9).

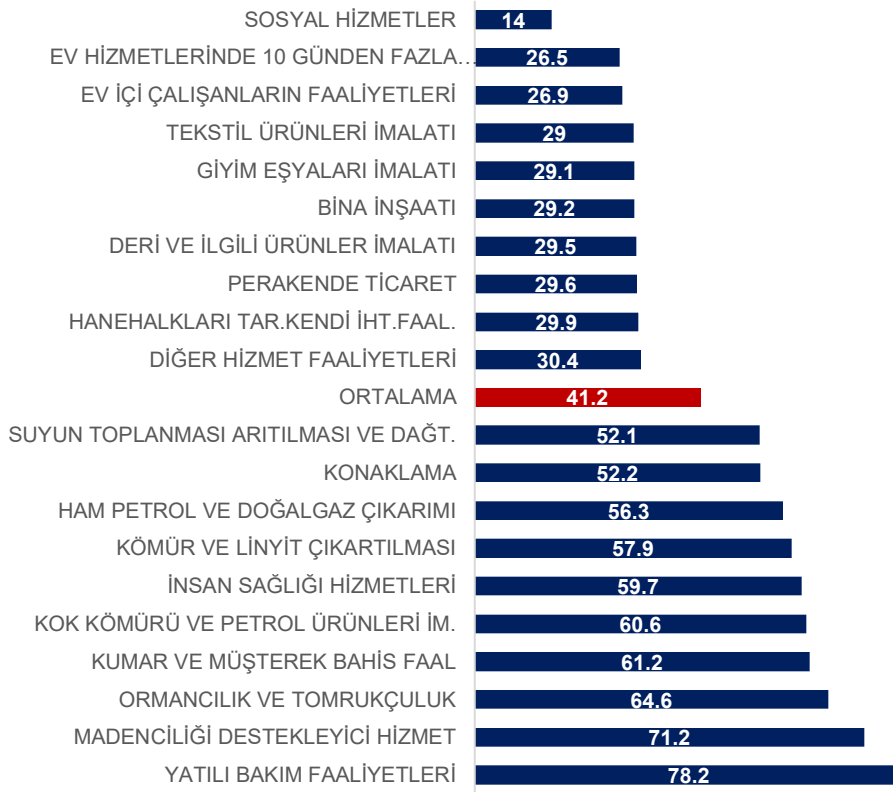
Adıyaman haricinde tüm illerde işyeri sayısı artmıştır. Toplam iş yerlerinin yarısı beş büyük ilde kayıtlı bulunmaktadır. Şubat 2026 itibarıyla bu iller İstanbul (yüzde 27), Ankara (yüzde 7,5), İzmir (yüzde 6,6), Antalya (yüzde 4,3) ve Bursa (yüzde 4,2) olarak sıralanmaktadır. Şubat ayında iş yeri sayısı en çok artan il İstanbul (15.765) olmuştur. İstanbul'u Ankara (7.959), Hatay (4.200) ve Konya (3.605) takip etmiştir. Oransal değişime bakıldığında ise iş yeri sayısı en hızlı artan il yüzde 16,3 artışla Hatay'dır. Hatay'ı Malatya (yüzde 13,9), Kahramanmaraş (yüzde 13,2) ve Çankırı (yüzde 12) takip etmiştir (Şekil 10).

Şekil 10. Seçili illerde iş yeri sayısındaki değişimler (Şubat 2026, yüzde ve çalışan sayısı)



Kaynak: SGK ve TEPAV

Şekil 11. Seçili sektörlerde ortalama günlük kazanç (TL) (Şubat 2026, yıllık yüzde değişim)



Kaynak: SGK ve TEPAV

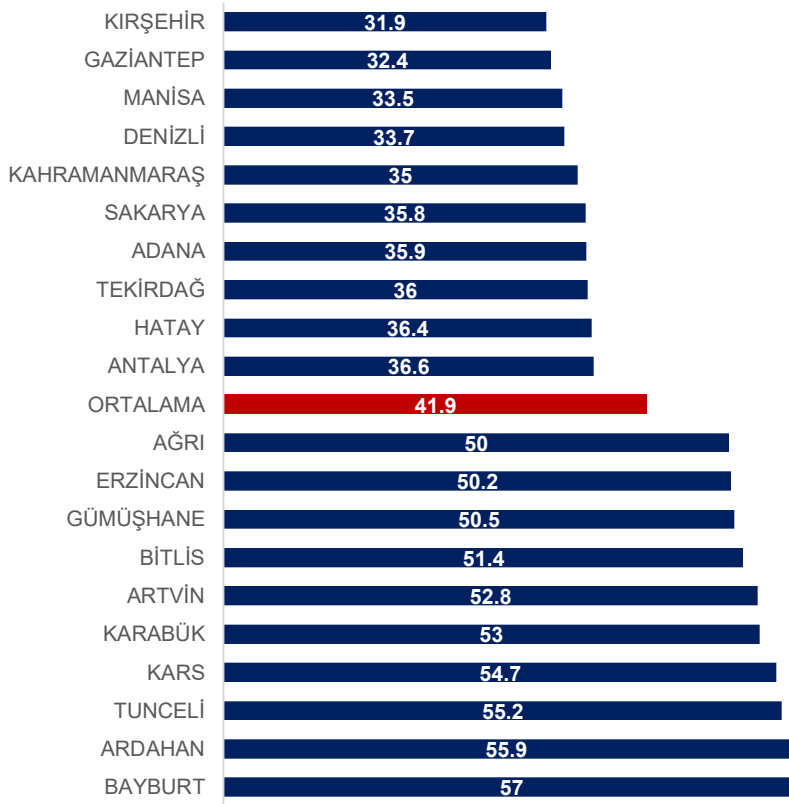
Şubat 2026'da prime esas ortalama günlük kazançların yıllık artışı yüzde 41,2'dir.⁴ Son bir yılda ortalama günlük kazancı en hızlı artan sektör yüzde 78,2 ile yatılı bakım faaliyetleri sektörüdür. Bu sektörü yüzde 71,2 ile madencilik destekleyici hizmetler ve yüzde 64,6 ile ormancılık ve tomrukçuluk sektörü takip etmiştir. Bunun yanı sıra, sosyal hizmetler (yüzde 14), ev hizmetlerinde 10 günden fazla çalışanlar (yüzde 26,5) ve ev içi çalışanların faaliyetleri (yüzde 26,9) ortalama günlük kazancının yıllık artışının en sınırlı olduğu sektörlerdendir (Şekil 11).

⁴ Enflasyonun çalışanların alım gücündeki yıpranmayı telafi etmek amacıyla asgari ücret 2024 yılında 1 Ocak'tan geçerli olmak üzere yüzde 49 oranında yapılan zam ile 17.002,12 Türk lirası olarak belirlenmiş, 2025 yılı için yüzde 30'luk zam yapılarak 22.104,67 Türk lirasına yükseltilmiş, 2026 yılı zam oranı da yüzde olarak belirlenerek asgari ücret net 28.075,50 Türk lirasına çıkarılmıştır.

Prime esas ortalama günlük kazançların tüm illerde arttığı; artışların yüzde 31,9 (Kırşehir) ile yüzde 57 (Bayburt) aralığında, ortalamada da yüzde 41,9 oranında gerçekleştiği görülmektedir. Bayburt'un yanı sıra, Ardahan (yüzde 55,9), Tunceli (yüzde 55,2) ve Tunceli (yüzde 55,2) ortalama günlük kazancın ortalamasının üstünde olan iller arasındadır. Diğer taraftan, Kırşehir'in yanı sıra Gaziantep (yüzde 32,4), Manisa (yüzde 33,5), Denizli (yüzde 33,7) ve Kahramanmaraş (yüzde 35) ortalama günlük kazanç artışlarının sınırlı olduğu illerdir (Şekil 12).

Şekil 12. Seçili illerde ortalama günlük kazanç (TL)

(Şubat 2026, yıllık yüzde değişim)



Kaynak: SGK ve TEPAV

Akt Faaliyet Grupları	Şubat 2025	Ocak 2025	Şubat 2026	Yıllık Değişim (çalışan)	Aylık Değişim (çalışan)	Yıllık Değişim, %	Aylık Değişim, %
AGAÇ,AGAÇ ÜRÜNLERİ VE MANTAR ÜR.	75383	75284	75764	381	480	0,5	0,6
ANA METAL SANAYİ	196322	194466	194891	-1431	425	-0,7	0,2
ATIK MADDELERİN DEĞERLENDİRİLMESİ	95402	96215	95595	193	-620	0,2	-0,6
BALIKÇILIK VE SU ÜRÜNLERİ YETİŞ.	15782	17414	16887	1105	-527	7	-3
BİLGİ HİZMET FAALİYETLERİ	16239	15890	16022	-217	132	-1,3	0,8
BİLGİSAYAR PROGRAMLAMA VE DANIŞ.	200742	204713	204283	3541	-430	1,8	-0,2
BİLGİSAYAR VE KİŞİSEL EV EŞYA. VE MOTORLU TAŞ. ON.	233040	246479	248148	15108	1669	6,5	0,7
BİLGİSAYAR, ELEKTRONİK VE OPTİK ÜR.	63444	60992	61202	-2242	210	-3,5	0,3
BİLİMSEL ARAŞTIRMA VE GELİŞ.FAAL.	19161	20779	20875	1714	96	8,9	0,5
BİNA DIŞI YAPILARIN İNŞAATI	313906	325645	324412	10506	-1233	3,3	-0,4
BİNA İNŞAATI	1431593	1491642	1517122	85529	25480	6	1,7
BİNA VE ÇEVRE DÜZENLEME FA.	536580	592624	590677	54097	-1947	10,1	-0,3
BİTKİSEL VE HAYVANSAL ÜRETİM	129346	129845	131959	2613	214	2	1,6
BÜRO YÖNETİMİ,BÜRO DESTEĞİ FAAL.	499364	516181	512403	13039	-3778	2,6	-0,7
DERİ VE İLGİLİ ÜRÜNLER İMALATI	73214	62539	63130	-10084	591	-13,8	0,9
DİĞER HİZMET FAALİYETLERİ	139244	140211	139456	212	-755	0,2	-0,5
DİĞER İMALATLAR	93556	90597	90575	-2981	-22	-3,2	0
DİĞER MADENCİLİK VE TAŞ OCAKÇILIĞI	60662	58365	58370	-2292	5	-3,8	0
DİĞER MESLEKİ BİLİM VE TEK.FAAL.	44925	44534	44945	20	411	0	0,9
DİĞER ULAŞIM ARAÇLARI İMALATI	111871	110092	111715	-156	1623	-0,1	1,5
ECZACILIK VE ECZİLİŞKİN MALZ.İMAL.	46441	46553	46887	446	334	1	0,7
EĞİTİM	753234	798005	795725	42491	-2280	5,6	-0,3
ELEKTRİK TECHİZAT İMALATI	213740	206753	207988	-5752	1235	-2,7	0,6
ELK.GAZ,BUHAR VE HAVA.SİS.ÜRET.DAĞT.	135393	138059	137299	1906	-760	1,4	-0,6
EV HİZMETLERİNDE 10 GÜNDEKİ FAZLA ÇALIŞANLAR	29914	28169	28058	-1856	-111	-6,2	-0,4
EV İÇİ ÇALIŞANLARIN FAALİYETLERİ	42030	60495	61858	19828	1363	47,2	2,3
FABRİK.METAL ÜRÜNLERİ(MAK.TEC.HAR)	430825	420594	421323	-9502	729	-2,2	0,2
FİNANS.VE SİG.HİZ.İÇİN YARD.FAAL.	78798	83134	83139	4341	5	5,5	0
FİNANSAL HİZMET.(SİG.VE EMEK.HAR.)	98553	102128	102404	3851	276	3,9	0,3
GAYRİMENKUL FAALİYETLERİ	188849	200468	202253	13404	1785	7,1	0,9
GIDA ÜRÜNLERİ İMALATI	602074	630559	632099	30025	1540	5	0,2
GIYİM EŞYALARI İMALATI	632519	554483	556669	-78560	2186	-12	0,4
GÜVENLİK VE SORUŞTURMA FA.	272950	286243	290151	17201	3908	6,3	1,4
HAM PETROL VE DOĞALGAZ ÇIKARIMI	2606	3203	3228	622	25	23,9	0,8
HANEHALKLARI TAR.KENDİ İHT.FAAL.	272	295	305	33	10	12,1	3,4
HAVAYOLU TAŞIMACILIĞI	47698	49496	49861	2163	365	4,5	0,7
HUKUKİ VE MUHASEBE FAALİYETLERİ	177444	182048	182154	4710	106	2,7	0,1
İÇECEK İMALATI	19337	20224	20354	1017	130	5,3	0,6
İDARİ DANIŞMANLIK FAALİYETLERİ	207631	215953	214041	6410	-1912	3,1	-0,9
İNSAN SAĞLIĞI HİZMETLERİ	964889	1040591	1013917	49028	-26674	5,1	-2,6
İSTİHDAM FAALİYETLERİ	110318	110992	108935	-1383	-2057	-1,3	-1,9
İYİLEŞTİRME VE DİĞER ATIK YÖN.HİZ.	9666	9158	9199	-467	41	-4,8	0,4
KAĞIT VE KAĞIT ÜRÜNLERİ İMALATI	78209	75986	76450	-1759	464	-2,2	0,6
KAMU YÖN.VE SAVUNMA,ZOR.SOS.GÜV.	320239	351790	352031	31792	241	9,9	0,1
KANALİZASYON	26001	27740	27866	1865	126	7,2	0,5
KARA TAŞIMA.VE BORU HATTI TAŞI.	714067	733412	743607	29540	10195	4,1	1,4
KAUÇUK VE PLASTİK ÜRÜNLER İMALATI	250652	244439	245327	-5325	888	-2,1	0,4
KAYITLI MEDYANIN BASILMASI VE ÇOĞ.	64774	55151	55125	-9649	-26	-14,9	0
KİMYASAL ÜRÜNLERİ İMALATI	122339	125680	126079	3740	399	3,1	0,3
KİRALAMA VE LEASİNG FAALİYETLERİ	31339	31300	31078	-261	-222	-0,8	-0,7
KOK KÖMÜRÜ VE PETROL ÜRÜNLERİ İM.	9910	10170	10107	197	-63	2	-0,6
KÖMÜR VE LİNYİT ÇIKARTILMASI	39997	35965	35231	-4766	-734	-11,9	-2
KONAKLAMA	348132	349438	350822	2690	1384	0,8	0,4
KUMAR VE MÜŞTEREK BAHİS FAAL	5532	5732	5814	82	-118	1,5	-2,1
KÜTÜPHANE,ARŞİV VE MÜZELER	5960	6300	6408	448	108	7,5	1,7
MADENCİLİĞİ DESTEKLEYİCİ HİZMET	14118	15711	15555	1437	-156	10,2	-1
MAKİNE VE EKİPMAN İMALATI	235933	233663	234845	-1088	1182	-0,5	0,5
MAKİNE VE EKİPMAN KURULUMU VE ONAR.	182067	176835	176786	-5281	-49	-2,9	0
METAL CEVHERİ MADENCİLİĞİ	34962	35303	35013	51	-290	0,1	-0,8
METALİK OLMAYAN ÜRÜNLER İMALATI	239790	244968	244878	5088	-90	2,1	0
MİMARLIK VE MÜHENDİSLİK FAALİYETİ	205242	213475	214313	9071	838	4,4	0,4
MOBİLYA İMALATI	199105	201532	204013	4908	2481	2,5	1,2
MOTORLU KARA TAŞITI VE RÖMORK İM.	280523	273005	273118	-7405	113	-2,6	0
ORMANCILIK VE TOMRUKÇULUK	31160	41824	41868	10708	44	34,4	0,1
ÖZEL İNŞAAT FAALİYETLERİ	327115	336094	335561	8446	-533	2,6	-0,2
PERAKENDE TİCARİET	1808958	1850800	1855905	46947	5105	2,6	0,3
POSTA VE KURYE FAALİYETLERİ	94525	94128	94366	-159	238	-0,2	0,3
PROGRAMCILIK VE YAYINCILIK FAAL.	19868	18439	18580	-1288	141	-6,5	0,8
REKLAMCILIK VE PAZAR ARAŞTIRMASI	69395	66932	64951	-4444	-1981	-6,4	-3
SEYAHAT AJANLARI,TUR OPER.REZHİZ	70034	71468	70493	459	-975	0,7	-1,4
SİGORTA REAS.EMEK.FONL(ZOR.S.G.HARİÇ)	32508	33312	33381	873	69	2,7	0,2
SİNEMA FİLMİ VE SES KAYDI YAYIMCILI.	25459	20933	21077	-4382	144	-17,2	0,7
SOSYAL HİZMETLER	91636	86105	86477	-5159	372	-5,6	0,4
SPOR, EĞLENCE VE DİNLENCE FAAL.	75237	83172	83355	8118	183	10,8	0,2
SU YOLU TAŞIMACILIĞI	20440	20338	20316	-124	-22	-0,6	-0,1
SUYUN TOPLANMASI,ARITILMASI VE DAĞT.	10242	10525	10341	99	-184	1	-1,7
TAŞIMA.İÇİN DEPOLAMA VE DESTEK.FA.	334307	329752	330162	-4145	410	-1,2	0,1
TEKSTİL ÜRÜNLERİ İMALATI	430211	385457	388409	-41802	2952	-9,7	0,8
TELEKOMÜNİKASYON	29842	30972	31046	1204	74	4	0,2
TOPTAN TİCARİET	898445	891425	893644	-4801	2219	-0,5	0,2
TÜTÜN ÜRÜNLERİ İMALATI	7228	6956	7235	7	279	0,1	4
ULUSLARARASI ÖRGÜT VE TEMS.FA.	4705	4717	4712	7	-5	0,1	-0,1
ÜYE OLUNAN KURULUŞ FAALİYETLERİ	68099	68387	67935	-164	-452	-0,2	-0,7
VETERİNERLİK HİZMETLERİ	14923	15810	15756	833	-54	5,6	0,3
YARATICI SANATLAR,EĞLENCE FAAL.	15231	15831	15687	456	-144	3	-0,9
YATILI BAKIM FAALİYETLERİ	58915	59572	60132	1217	560	2,1	0,9
YAYINCILIK FAALİYETLERİ	29453	29380	29461	8	81	0	0,3
YİYECEK VE İÇECEK HİZMETİ FAAL.	963978	1028997	1015782	51804	-13215	5,4	-1,3

İller	Şubat 2025	Ocak 2026	Şubat 2026	Yıllık Değişim (çalışan)	Aylık Değişim (çalışan)	Yıllık Değişim, %	Aylık Değişim, %
ADANA	385582	386103	381815	-3767	-4288	-1	-1.1
ADYAMAN	102950	88574	89334	89334	760	-13.2	0.9
AFYONKARAHİSAR	114113	118340	118711	4598	371	4	0.3
AĞRI	31620	34835	34126	2506	-709	7.9	-2
AKSARAY	66834	68846	68995	2161	149	3.2	0.2
AMASYA	49021	51297	50903	1882	-394	3.8	-0.8
ANKARA	1439714	1531593	1538216	98502	6623	6.8	0.4
ANTALYA	716819	719749	726834	10015	7085	1.4	1
ARDAHAN	8805	9742	9534	729	-208	8.3	-2.1
ARTVIN	23573	26283	26132	2559	-151	10.9	-0.6
AYDIN	203790	207450	208308	4518	858	2.2	0.4
BALIKESİR	242569	250484	251100	8531	616	3.5	0.2
BARTIN	35673	36834	37154	1481	320	4.2	0.9
BATMAN	89462	93596	94452	4990	856	5.6	0.9
BAYBURT	8197	8883	8693	496	-190	6.1	-2.1
BİLECİK	58106	59162	59647	1541	485	2.7	0.8
BİNGÖL	27535	30356	30059	2524	-297	9.2	-1
BİTLİS	34659	36666	36184	1525	-482	4.4	-1.3
BOLU	74259	76770	77268	3009	498	4.1	0.6
BURDUR	41574	44005	44077	2503	72	6	0.2
BURSA	846436	851317	852588	6152	1271	0.7	0.1
ÇANAKKALE	109351	113900	113820	4469	-80	4.1	-0.1
ÇANKIRI	34709	36661	36105	1396	-556	4	-1.5
ÇORUM	72565	76780	77441	4876	661	6.7	0.9
DENİZLİ	233824	236497	237601	3777	1104	1.6	0.5
DİYARBAKIR	204272	206911	211308	7036	4397	3.4	2.1
DÜZCE	91124	93632	93920	2796	288	3.1	0.3
EDİRNE	74707	76638	76313	1606	-325	2.1	-0.4
ELAZIĞ	84927	86427	86866	1939	439	2.3	0.5
ERZİNCAN	32204	35305	34952	2748	-353	8.5	-1
ERZURUM	88548	98064	96440	7892	-1624	8.9	-1.7
ESKİŞEHİR	215090	222488	222257	7167	-231	3.3	-0.1
GAZİANTEP	405939	411741	411367	5428	-374	1.3	-0.1
GİRESUN	63559	67034	66992	3433	-42	5.4	-0.1
GÜMÜŞHANE	13738	14948	14574	836	-374	6.1	-2.5
HAKKARİ	23189	24856	24392	1203	-464	5.2	-1.9
HATAY	285275	300458	292803	7528	-7655	2.6	-2.5
İĞDIR	19980	22881	22987	3007	106	15.1	0.5
İSPARTA	72612	75129	74783	2171	-346	3	-0.5
İSTANBUL	5045949	5066296	5067432	21483	1136	0.4	0
İZMİR	1134336	1138664	1138050	3714	-614	0.3	-0.1
KAHRAMANMARAŞ	203334	210497	212352	9018	1855	4.4	0.9
KARABÜK	42148	44405	44242	2094	-163	5	-0.4
KARAMAN	43611	44668	44444	833	-224	1.9	-0.5
KARS	25349	27684	26764	1415	-920	5.6	-3.3
KASTAMONU	57519	60825	61286	3767	461	6.5	0.8
KAYSERİ	276983	287850	289261	12278	1411	4.4	0.5
KİLİS	21615	22328	22015	400	-313	1.9	-1.4
KIRIKKALE	42114	47618	47473	5359	-145	12.7	-0.3
KIRKLARELİ	84359	80654	80755	-3604	101	-4.3	0.1
KIRŞEHİR	30001	30783	30761	760	-22	2.5	-0.1
KOCAELİ	693634	701500	703287	9653	1787	1.4	0.3
KONYA	401397	423247	425109	23712	1862	5.9	0.4
KÜTAHYA	108108	109298	108335	227	-963	0.2	-0.9
MALATYA	140418	141838	146518	6100	4680	4.3	3.3
MANİSA	309488	309026	307979	-1509	-1047	-0.5	-0.3
MARDİN	111636	118115	118515	6879	400	6.2	0.3
MERSİN	376508	368639	370257	-6251	1618	-1.7	0.4
MUĞLA	261433	264753	267131	5698	2378	2.2	0.9
MUŞ	28713	31360	30626	1913	-734	6.7	-2.3
NEVŞEHİR	56380	59128	59381	3001	253	5.3	0.4
NİĞDE	48430	52763	52891	4461	128	9.2	0.2
ORDU	106464	113542	113547	7083	5	6.7	0
OSMANİYE	72376	72777	72422	46	-355	0.1	-0.5
RİZE	53447	57078	56627	3180	-451	5.9	-0.8
SAKARYA	242927	250560	250977	8050	417	3.3	0.2
SAMSUN	226259	234169	235510	9251	1341	4.1	0.6
ŞANLIURFA	185261	197119	195601	10340	-1518	5.6	-0.8
ŞİRT	30525	34700	34867	4342	167	14.2	0.5
SİNOP	31443	32674	32807	1364	133	4.3	0.4
ŞİRİNAK	61405	66652	64970	3565	-1682	5.8	-2.5
SİVAS	82336	86552	86567	4231	15	5.1	0
TEKİRDAĞ	352573	350021	350936	-1637	915	-0.5	0.3
TOKAT	71721	73963	73889	2168	-74	3	-0.1
TRABZON	133712	138935	138823	5111	-112	3.8	-0.1
TUNCELİ	9155	9408	9305	150	-103	1.6	-1.1
UŞAK	75381	76866	76555	1174	-311	1.6	-0.4
VAN	103226	109324	106768	3542	-2556	3.4	-2.3
YALOVA	94724	93663	93698	-1026	35	-1.1	0
YOZGAT	43750	48460	47355	3605	-1105	8.2	-2.3
ZONGULDAK	108707	111396	112036	3329	640	3.1	0.6