



Toplam Sigortalı Çalışanlar



Mart ayında Sosyal Güvenlik Destek Primi (SGDP) ödenen çalışanlar dahil, toplam sigortalı çalışan sayısı yıllık olarak yüzde 2,2 (538.898) artarken aylık olarak da yüzde 0,3 (70.327) artarak 25.525.771 olarak gerçekleşmiştir.

Sektörel İstihdam



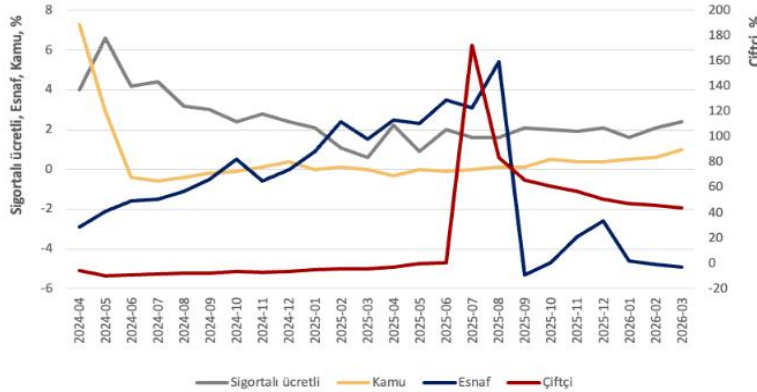
Mart ayında yıllık bazda 88 alt sektörün 29'unda sigortalı ücretli çalışan sayısı gerilemiştir. Giyim eşyaları imalatı 65.866 ile en fazla istihdam kaybeden sektör olurken ikamet amaçlı olan ve ikamet amaçlı olmayan binaların inşaatı 101.308 ile istihdamı en fazla artan sektör olmuştur.

Bölgesel İstihdam



Mart ayında yıllık bazda 81 ilin 75'inde istihdam artmıştır. Çalışan sayısında en fazla artış 96.826 ile Ankara'da olurken 13.933 ile en fazla kayıp da Adıyaman'da gerçekleşmiştir.

Alt grupların değişimi

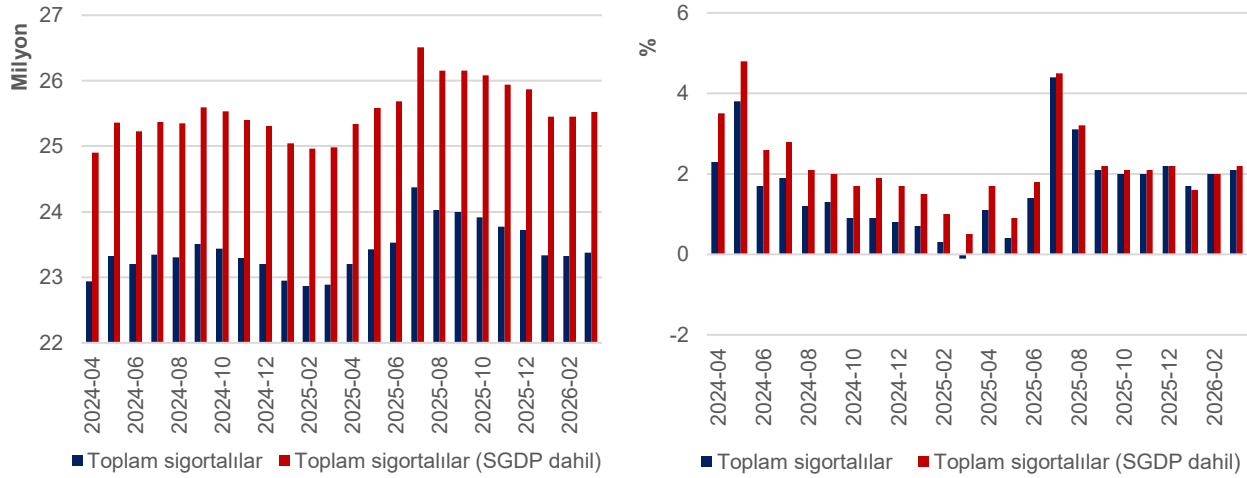


SGDP ödenen çalışanlar da dahil edildiğinde, toplam sigortalı çalışanların yaklaşık yüzde 74'ünü oluşturan sigortalı ücretli çalışan grubundaki (4/a) istihdam, yıllık olarak yüzde 2,4 (434.160) artarken aylık olarak ise yüzde 0,4 (73.457) artmıştır. Esnaf ve çiftçi grubunu oluşturan (4/b) sigortalılarda yıllık olarak yüzde 2,3 oranında artış gözlemlenmiştir. Bu grubun alt sınıflarına bakıldığında, çiftçi sayısı yıllık yüzde 43,6[1] (189.908) artarken esnaf sayısı da yüzde 4,9 (123.189) azalmıştır. Aylık olarak ise esnaf sayısı yüzde 0,1 (2.955) azalırken çiftçi sayısı da yüzde 2,2 (14.355) oranında azalmıştır. Kamu sektöründe sigortalı çalışanlar (4/c) grubunda ise yıllık olarak yüzde 1,0 (38.019), aylık olarak da yüzde 0,4 (14.180) artmıştır.

TEPAV İstihdam İzleme Bülteni – Mart 2026

Toplam istihdamın yaklaşık dörtte üçünü oluşturan sigortalı (kayıtlı) çalışanlara ait Mart 2026 verileri, Sosyal Güvenlik Kurumu (SGK) tarafından 25 Mayıs 2026 tarihinde açıklanmıştır. Buna göre, mart ayında Sosyal Güvenlik Destek Primi (SGDP) ödenen çalışanlar dahil, toplam sigortalı çalışan sayısı yıllık olarak yüzde 2,2 (538.898) artarken aylık olarak da yüzde 0,3 (70.327) artarak 25.525.771 olarak gerçekleşmiştir.¹ Bu dönemde SGDP ödenenlerin sayısı da yıllık olarak yüzde 2,3 (48.566) artarken aylık olarak da yüzde 0,9 (18.601) artarak 2.148.621'ye ulaşmış ve toplam sigortalı çalışanlar içindeki payı ise yüzde 8,4 olmuştur (Şekil 1, Kutu 1).

Şekil 1. Sigortalı çalışan sayısı ve yıllık yüzde değişimi

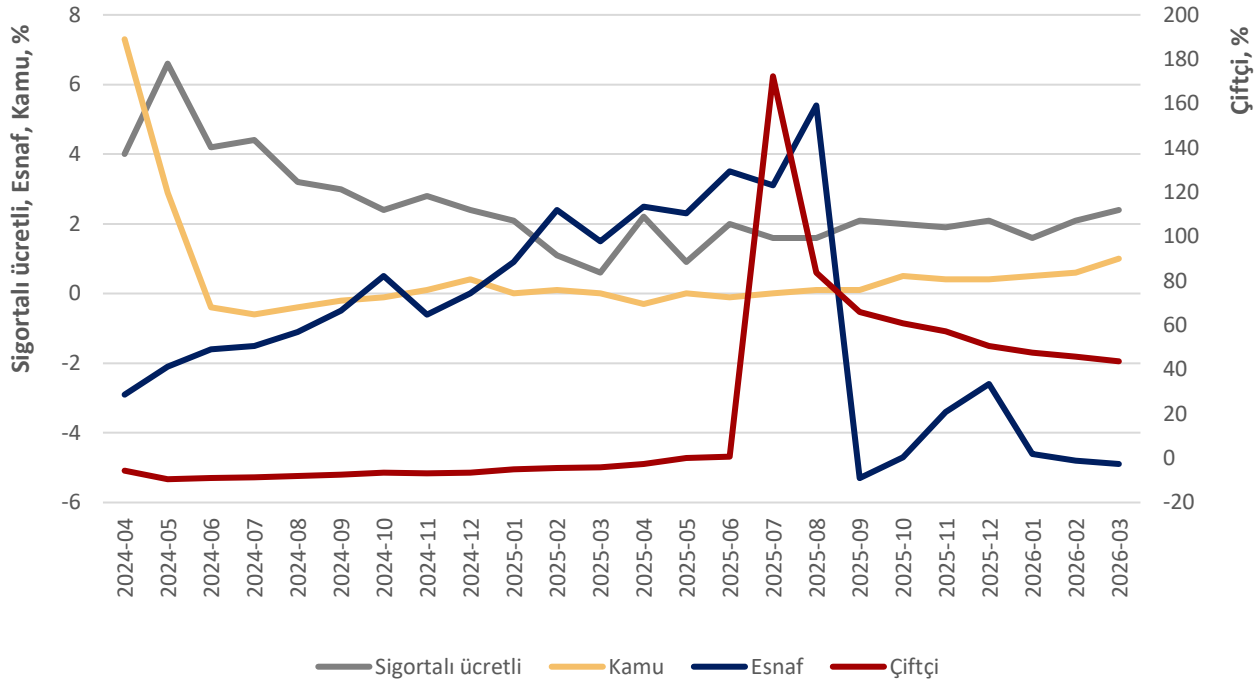


Kaynak: SGK ve TEPAV

SGDP ödenen çalışanlar da dahil edildiğinde, toplam sigortalı çalışanların yaklaşık yüzde 74'ünü oluşturan sigortalı ücretli çalışan grubundaki (4/a) istihdam, yıllık olarak yüzde 2,4 (434.160) artarken aylık olarak ise yüzde 0,4 (73.457) artmıştır. Esnaf ve çiftçi grubunu oluşturan (4/b) sigortalılarda yıllık olarak yüzde 2,3 oranında artış gözlemlenmiştir. Bu grubun alt sınıflarına bakıldığında, çiftçi sayısı yıllık yüzde 43,6² (189.908) artarken esnaf sayısı da yüzde 4,9 (123.189) azalmıştır. Aylık olarak ise esnaf sayısı yüzde 0,1 (2.955) azalırken çiftçi sayısı da yüzde 2,2 (14.355) oranında azalmıştır. Kamu sektöründe sigortalı çalışanlar (4/c) grubunda ise yıllık olarak yüzde 1,0 (38.019), aylık olarak da yüzde 0,4 (14.180) artmıştır (Şekil 2, Kutu 1).

¹ Belirli yaş, sigortalılık süresi ve prim ödeme gün sayısı şartını yerine getirip emeklilik ve yaşlılık aylığı bağlanan sigortalıların yaşlılık aylığı kesilmeden hizmet akdine tabi çalışmaları halinde işverenlerinden Sosyal Güvenlik Destek Primi (SGDP) alınmaktadır. Bu bültenin Ekim 2024 sayısından itibaren veri tabanı güncellenmiş ve sigortalı çalışan sayısı hesaplamalarında emeklilikten sonra çalışıp SGDP ödemesi yapılanlar da analizlere dahil edilmiştir. SGDP verisi sadece cinsiyet ve il bazında ayırım içerdiğinden sektörel analizlerde sektörlerin payının SGDP içinde de aynı kaldığı varsayımı yapılmıştır. Söz konusu yöntemsel revizyon önceki sayılarda yer verilen istihdam düzeyleri ve değişim oranlarında farklılıklara neden olmuştur (Kutu 1).

² 15/1/2025 tarihli ve 32783 sayılı Resmî Gazete'de yayımlanan 7538 sayılı Kanun'un 16'ncı maddesiyle 5510 sayılı Kanuna eklenen Geçici 107'nci madde uyarınca, tarımsal faaliyette bulunan 4/b-4 kapsamındaki sigortalıların geçmişe dönük bildirimleri için idari para cezası uygulanmamakta, daha önce kesilen cezalar terkin edilmekte, ancak tahsil edilen tutarlar iade edilmemektedir. Bu kapsamda, ziraat odaları tarafından elektronik ortamda SGK'ya iletilen kayıtlar esas alınarak çok sayıda sigortalının sigortalılığı başlatılmıştır. Bu artış ilgili göstergelere yansıtılmıştır. (Bkz. Temmuz 2025 Bülteni Kutu 1)

Şekil 2. Alt gruplar, yıllık yüzde değişim

Kaynak: SGK ve TEPAV

* SGDP ödenen çalışanlar dahil edilmiştir.

KUTU 1. Emeklilikte Yaşa Takılanlar (EYT) Uygulaması ve Sonrasındaki Gelişmeler

“Emeklilikte Yaşa Takılanlar”, özetle EYT tabiri, emeklilik için gerekli olan sigortalılık süresi ve prim günü koşullarına ek olarak yaş şartı getirilmesi sonucunda bu değişiklikten etkilenen sigortalıları ima etmektedir. 8 Eylül 1999 tarihinden önce kadınlarda 20, erkeklerde ise 25 yıl sigortalılık süresi ve 5000 gün prim şartını yerine getirenler emeklilik hakkı elde edebilirken bu tarihte yapılan değişiklikten sonra kademeli olarak yaş ve prim gün sayısı artırılmıştır. Bu çerçevede prim ödeme gün sayısı işçilerde (SSK) 7200, esnaf ve çiftçilerde (BAĞ-KUR) ise 9000’e çıkartılmış, yaş şartı ise kadınlarda 58, erkeklerde 60 olarak belirlenmiştir. 2008 yılında da ilk kez sigortalı olarak işe başlayan kişiler için 5510 sayılı Kanun ile emeklilik yaşı 65’e yükseltilmiştir.

EYT’li çalışanlara ilişkin düzenleme, 5510 sayılı Sosyal Sigortalar ve Genel Sağlık Sigortası Kanunu ile 375 Sayılı Kanun Hükmünde Kararnamede Değişiklik Yapılmasına Dair Kanun (“EYT Kanunu”) ile 3 Mart 2023 tarih ve 32121 sayılı Resmî Gazete’de yayımlanarak yürürlüğe girmiştir. EYT Kanunu ile yapılan bu değişiklik, yaş sınırı dışında kalan şartları yerine getirmiş çalışanların tabi oldukları mevzuata göre emekli olabilmeye ve emeklilik aylığı bağlanmasını talep

edebilmelerinin önü açılmıştır. Diğer bir ifadeyle, söz konusu değişiklikle 8 Eylül 1999 tarihi ve öncesinde sigorta girişi mevcut olup kadınlarda 20 yıl ve erkeklerde 25 yıl sigortalılık süresini ve sigorta başlangıç tarihi gözetilerek 5000 ila 5975 gün arası sosyal güvenlik prim ödeme gün sayısını tamamlamış olanlar emeklilik aylığından yararlanabilmişlerdir.

Sosyal Güvenlik Destek Primi (SGDP), belirli yaş, sigortalılık süresi ve prim ödeme gün sayısı şartını yerine getirip emeklilik ve yaşlılık aylığı bağlanan sigortalıların yaşlılık aylığı kesilmeden hizmet akdine tabi çalışmaları halinde işverenlerin ödediği primdir. 3 Mart 2023 tarihinde yasalara EYT Kanunu sonrasındaki iki ay içinde toplam sigortalı çalışanların sayısı 742.909 gerilemiş, aynı dönemde SGDP ödenen çalışan sayısı 719.470 yükselmiştir. Şubat 2023'te 920.119 kişi olan SGDP ödenen sigortalı sayısı, Mart 2026 itibarıyla 2.148.621 kişiye yükselerek 1.228.502 kişilik bir artış göstermiştir. Aynı dönemde toplam sigortalı çalışan sayısı (SGDP hariç) ise 241.851 kişi artmıştır (Kutu 1, Şekil 1).

Kutu 1, Şekil 1. Toplam Sigortalı Çalışanlar ve SGDP ödenenler (kişi sayısı, milyon)

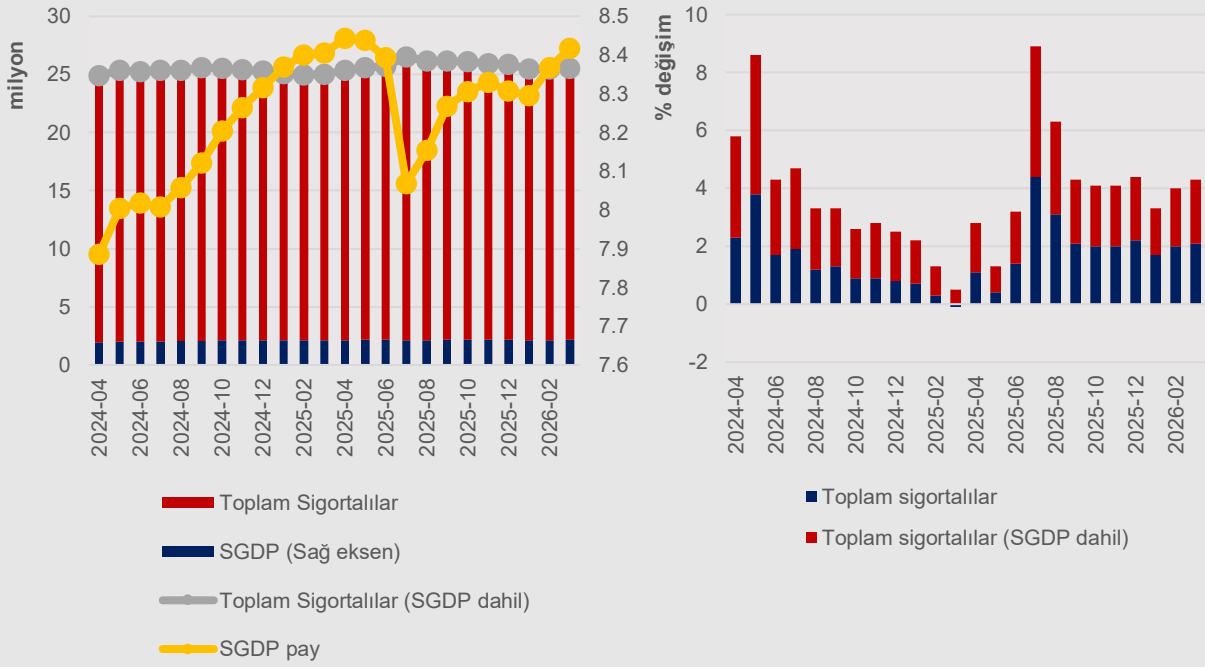


Kaynak: SGK ve TEPAV

Dolayısıyla, SGK verilerine dayalı işgücü gelişmeleri analiz edilirken söz konusu kanun değişikliği sonrası emekliye ayrılıp tekrar çalışma hayatına devam edenlerin de göz önünde bulundurulması önem arz etmektedir. Nitekim, toplam sigortalı çalışan sayılarındaki yıllık yüzde değişimlere bakıldığında, EYT düzenlemesi sonrası sigortalı çalışan sayısı Nisan 2024'e kadar gerilerken SGDP dahil toplam çalışan sayısında artışlar devam etmiştir. SGDP ödenen çalışan sayısının tüm sigortalılar çalışanlar içindeki payı da bu dönemde yüzde 3,8'den yüzde 8,4'e çıkmıştır (Kutu 1, Şekil 2).

TEPAV tarafından aylık olarak hazırlanan İstihdam İzleme Bülteni, SGK verilerine dayanmakta ve genel gelişmelerin özetinin yanı sıra ağırlıklı çalışan sınıfı olan sigortalı-ücretlilerin (4/a) sektör ve il detayında analizlerini de içermektedir. Bültenin Temmuz 2024 sayısından itibaren veri tabanında kapsamlı güncellemeler yapılmış ve SGDP verileri de analizlere dahil edilmiştir. SGDP ödemelerinin sadece il ve cinsiyet ayrımında bilgi içermesi nedeniyle sektörel analizlerde sektörlerin payının SGDP içinde de aynı kaldığı varsayımı yapılmıştır. Söz konusu yöntemsel revizyon önceki sayılarda yer verilen istihdam düzeyleri ve değişim oranlarında farklılıklara neden olmuştur.

Kutu 1, Şekil 2. Toplam Sigortalı Çalışanlar ve SGDP ödenenler (kişi sayısı, yüzde pay ve yüzde değişim)

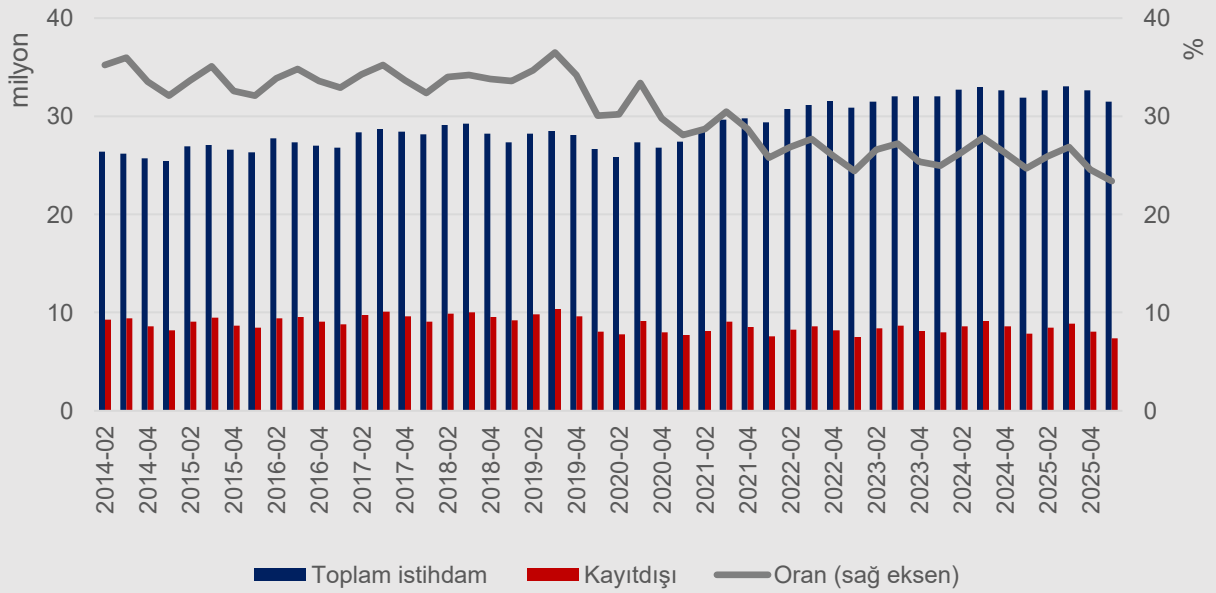


Kaynak: SGK ve TEPAV

KUTU 2. Kayıt Dışı İstihdama İlişkin Gelişmeler

Kayıt dışı istihdama ilişkin veriler üç ayda bir TÜİK tarafından yayınlanmaktadır. Bu çerçevede yayınlanan en son istatistik "İşgücü İstatistikleri, I. Çeyrek: Ocak-Mart, 2026" bülteninde "İstihdam edilenlerin sosyal güvenlik kuruluşuna kayıtlılık durumu" tablosu ile kamuoyu ile paylaşılmıştır.

Söz konusu istatistiklere göre, 2026 yılının birinci çeyreği itibarıyla toplam istihdam 31,5 milyon iken yaptığı işten dolayı herhangi bir sosyal güvenlik kuruluşuna kayıtlı olmayanların (kayıt dışı) sayısı 7,4 milyondur ve toplam istihdamın kayıt dışı oranı bir önceki çeyreğe göre 1,2 puan azalarak yüzde 23,4 olmuştur (Kutu 2, Şekil 1).

Kutu 2, Şekil 1. Toplam istihdam ve kayıt dışılık oranı (milyon kişi ve yüzde)

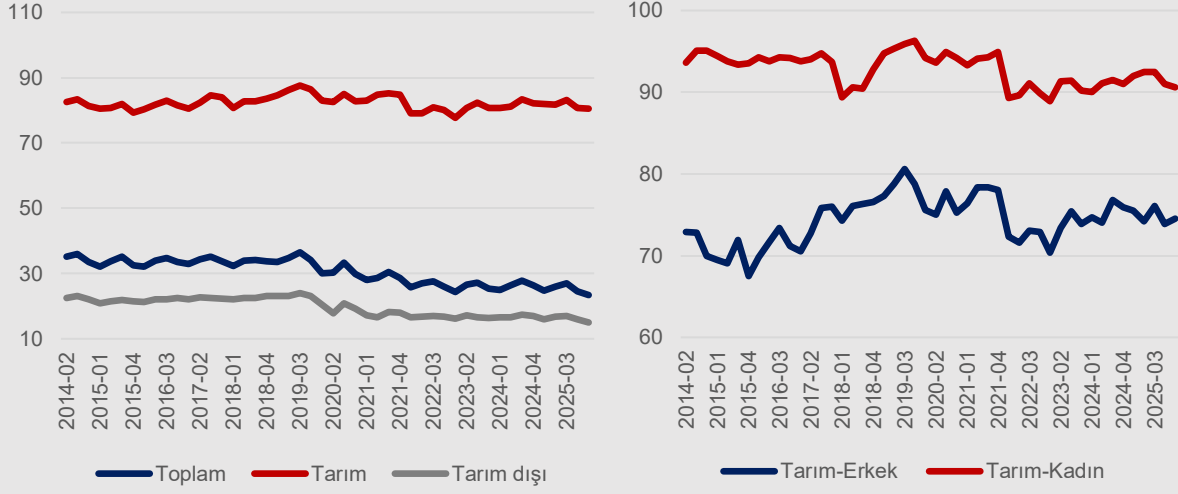
Kaynak: TÜİK ve TEPAV

2026 yılının birinci çeyreği itibarıyla kayıt dışı istihdam edilen 7,4 milyon çalışanın yarısından fazlası tarım sektöründedir. Kayıt dışı oranları sektörlere göre ayrıştırıldığında, tarımda yüzde 80,6, tarım dışında ise yüzde 15,0 ölçülmektedir (Kutu 2, Şekil 2).

Kayıt dışı oranları erkek ve kadın çalışanlar arasında da önemli farklılıklar içermektedir. 2026 yılının birinci çeyreği itibarıyla söz konusu oranlar erkeklerde yüzde 21,5, kadınlarda ise yüzde 27,3'tür.

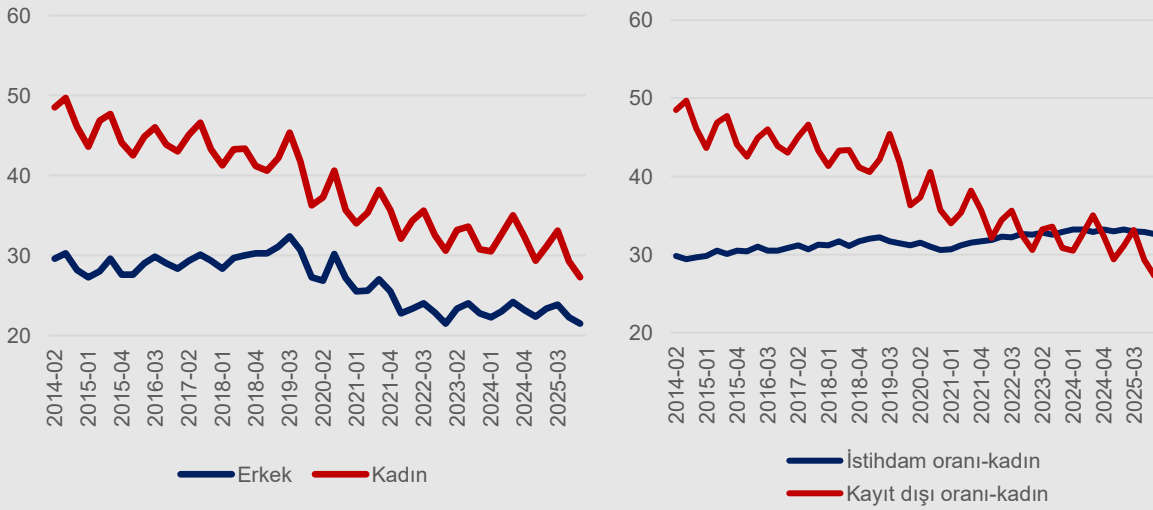
Kadın istihdamında kayıt dışılık önemli oranda gerilese de istihdam payının hâlâ yüzde 32,6 ile sınırlı olduğu ve bunun da yaklaşık üçte birinin kayıt dışı çalıştırıldığı görülmektedir. Tarım sektöründe ise kadın istihdamının kayıt dışı oranı yüzde 90,6 olarak ölçülmektedir (Kutu 2, Şekil 2 ve Şekil 3).

Kutu 2, Şekil 2. Sektörlerde kayıt dışı oranı (yüzde)



Kaynak: TÜİK ve TEPAV

Kutu 2, Şekil 3. Erkek ve kadın istihdamında kayıt dışı oranı (yüzde)



Kaynak: TÜİK ve TEPAV

Mart ayında incelenen 22 ana sektörün 19'unda istihdam artışı yaşanmıştır. İmalat sektöründe istihdam yıllık bazda gerilerken inşaat ve tarımda çalışan sayısı artmıştır. Mart 2026 itibarıyla sigortalı ücretli çalışan sayıları imalat sektöründe yıllık yüzde 2,4 gerilerken inşaat sektöründe yüzde 6,9, tarım sektöründe ise yüzde 9,1 artmıştır (Şekil 3).

Hizmet sektörü genelinde istihdamın görünümü olumludur. Özellikle sanat, spor ve eğlence (rekreasyon) faaliyetleri ile gayrimenkul faaliyetlerinde istihdamın hızlı artışları dikkat çekmektedir. Mart ayında sanat, spor ve eğlence (rekreasyon) faaliyetlerinde yüzde 9,4 ve gayrimenkul faaliyetlerinde yüzde 6,7 istihdam artışı gözlenmiştir. Diğer taraftan, finans ve sigorta faaliyetlerinde yüzde 4,3, insan sağlığı ve sosyal hizmet faaliyetlerinde ise yüzde 2,7 artış kaydedilmiştir. Diğer hizmet sektörlerinden konaklama ve yiyecek faaliyetlerinde istihdam yüzde 3,5 artarken ulaştırma ve depolama sektöründe de yüzde 3,4 artış gözlenmiştir (Şekil 3).

Eğitim sektöründe istihdam artışı devam etmektedir. Sigortalı-ücretli çalışan sayıları, uluslararası örgütler ve temsilciliklerinin faaliyetlerinde yüzde 0,6 artarken idari ve destek hizmet faaliyetlerinde yıllık yüzde 4,5 ve eğitimde yüzde 5,0 oranında artmıştır (Şekil 3).

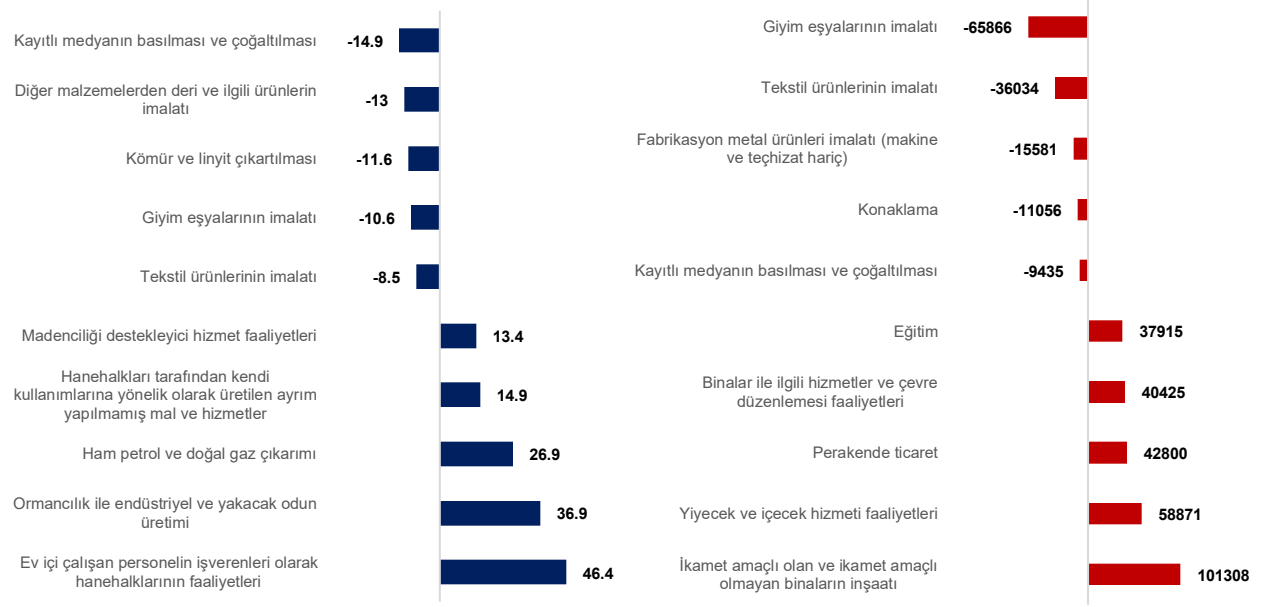
Şekil 3. Ana sektörler³ göre sigortalı ücretli çalışan sayısı, yıllık yüzde değişimi

	Nis 25	May 25	Haz 25	Tem 25	Ağu 25	Eyl 25	Eki 25	Kas 25	Ara 25	Oca 26	Şub 26	Mar 26
Tarım, ormancılık ve balıkçılık	-1.0	-1.4	-0.2	1.1	1.8	2.0	1.3	3.9	5.5	6.4	8.2	9.1
Madencilik ve taş ocakçılığı	-3.5	-4.1	-2.6	-3.1	-3.3	-3.5	-3.1	-2.7	-2.1	-3.5	-3.2	-2.4
İmalat	-0.6	-2.4	-1.4	-3.1	-2.8	-2.9	-3.0	-3.2	-3.0	-3.2	-2.9	-2.4
Elektrik, gaz, buhar ve iklimlendirme üretimi ve dağıtım	2.9	2.4	3.0	1.1	1.8	1.8	1.3	1.5	1.9	1.3	1.4	0.2
Su temini; kanalizasyon, atık yönetimi ve iyileştirme faaliyetleri	-1.9	-0.9	-0.4	0.0	-0.2	0.0	-0.2	0.1	-0.6	0.9	1.2	0.5
İnşaat	6.2	3.0	8.2	6.7	6.3	6.4	5.7	6.0	6.6	0.7	5.0	6.9
Toptan ve perakende ticaret											1.6	1.3
Ulaştırma ve depolama	3.0	2.6	2.8	2.4	1.8	1.7	1.3	0.6	0.0	1.2	2.3	3.4
Konaklama ve yiyecek hizmeti faaliyetleri	8.8	6.7	5.1	4.9	5.3	5.2	5.4	5.0	4.7	5.0	4.2	3.5
Yayıncılık, radyo ve televizyon yayıncılığı ile içerik üretim ve dağıtım faaliyetleri	18.7	15.6	15.5	12.7	10.4	9.0	9.1	9.0	7.5	2.1	-7.6	-3.9
Telekomünikasyon, bilgisayar programlama, danışmanlık, bilişim altyapısı ve diğer bilgi...	-0.7	-1.1	-0.5	-1.3	-1.2	-1.7	-1.6	-0.6	-0.5	-1.2	1.8	1.5
Finans ve sigorta faaliyetleri	6.1	5.5	6.3	4.9	4.9	4.7	4.0	3.9	4.3	4.5	4.3	4.3
Gayrimenkul faaliyetleri	11.8	10.9	12.3	12.4	12.9	13.7	13.9	14.0	14.0	13.2	7.1	6.7
Mesleki, bilimsel ve teknik faaliyetler	0.5	0.5	0.6	0.7	0.9	1.0	1.0	0.7	1.0	2.1	2.5	5.0
İdari ve destek hizmet faaliyetleri	-7.7	-6.4	-6.6	-3.3	-3.7	0.4	-0.1	0.8	1.7	2.4	5.5	4.5
Kamu yönetimi ve savunma; zorunlu sosyal güvenlik	0.2	0.2	2.5	7.0	6.1	10.9	9.7	8.2	6.9	10.1	9.9	7.8
Eğitim	-1.4	-1.2	0.6	1.4	3.3	7.1	8.7	8.9	7.1	6.7	5.6	5.0
İnsan sağlığı ve sosyal hizmet faaliyetleri	6.8	4.2	5.8	5.9	5.5	4.7	4.7	4.6	5.7	6.7	4.0	2.7
Sanat, spor ve eğlence (rekreasyon) faaliyetleri	10.6	9.9	9.6	9.4	9.3	8.1	8.1	7.7	8.3	7.7	8.9	9.4
Diğer hizmet faaliyetleri											2.8	3.0
Hanehalklarının işverenler olarak faaliyetleri; hanehalkları tarafından kendi k...	43.2	45.2	48.9	51.2	51.7	51.9	50.1	50.0	49.7	47.7	47.0	46.2
Uluslararası örgütler ve temsilciliklerinin faaliyetleri	-4.5	-3.5	-4.7	-4.7	-4.4	-3.5	-3.3	-2.1	-1.3	-0.2	0.1	0.6

Kaynak: SGK ve TEPAV

³ 13.02.2025 tarihli ve 32840 sayılı Resmî Gazete’de yayınlanan “İş Sağlığı ve Güvenliğine İlişkin İşyeri Tehlike Sınıfları Tebliğinde Değişiklik Yapılmasına dair Tebliğ” kararına göre “Bilgisayarların, kişisel eşyaların ve ev eşyalarının, motorlu kara taşıtlarının ve motosikletlerin onarım ve bakımı” faaliyet kolunun tanımı değişmiş, “Toptan ve perakende ticaret” ile “Diğer hizmet faaliyetleri” sektörlerinin de kapsamı değişmiştir. İlgili faaliyet kolu ve sektörler bir yıl boyunca bültenin dışında tutulacaktır.

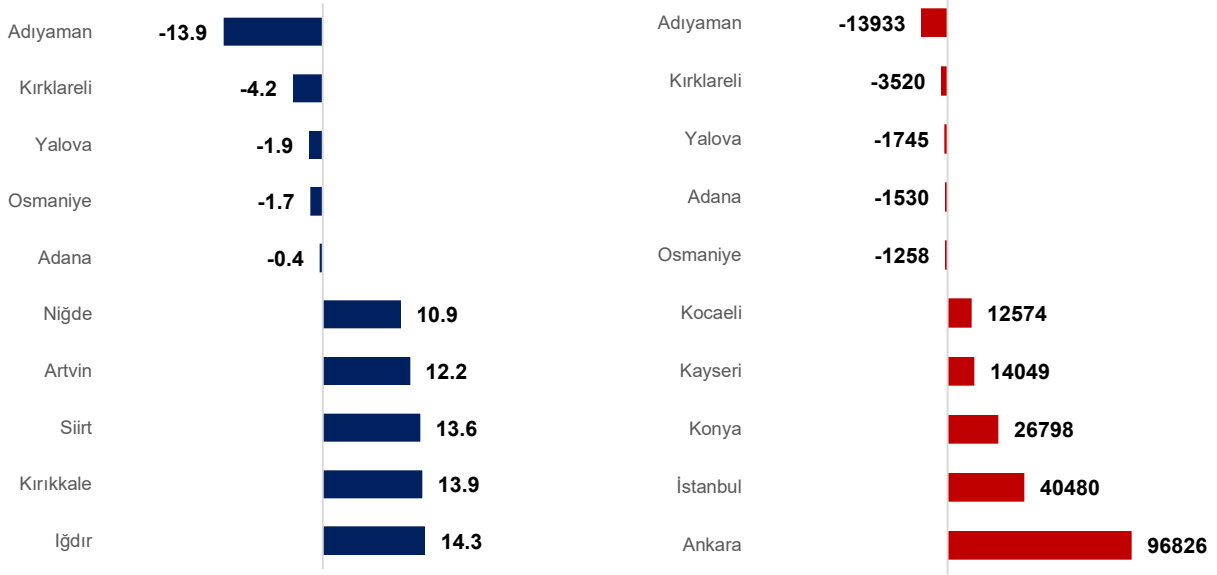
Şekil 4. Seçili alt sektörlerde sigortalı-ücretli çalışan sayısındaki değişimler (Mart 2026, yüzde ve çalışan sayısı)



Mart ayında yıllık bazda 88 alt sektörün 29'unda sigortalı ücretli çalışan sayısı gerilemiştir. Giyim eşyalarının imalatı 65.866 ile en fazla istihdam kaybeden sektör olmuştur. Bu sektörün çalışan sayısındaki yıllık değişimi de yüzde 10,6 oranında daralmaya işaret etmektedir. Giyim eşyalarının imalatı dışında, tekstil ürünlerinin imalatı (36.034) ile fabrikasyon metal ürünleri imalatı, (makine ve teçhizat hariç) (15.581) çalışan sayısı olarak istihdamı en çok daralan diğer sektörlerdir. Oransal olarak bakıldığında ise istihdam en hızlı kayıtlı medyanın basılması ve çoğaltılması sektöründe (yüzde 14,9) gerilemiştir. Bu sektörü yüzde 13,0 azalışla diğer malzemelerden deri ve ilgili ürünlerin imalatı, yüzde 11,6'lık değişimle kömür ve linyit çıkartılması sektörleri takip etmiştir (Şekil 4).

Alt sektörlerde ikamet amaçlı olan ve ikamet amaçlı olmayan binaların inşaatı 101.308 çalışan sayısı ile en fazla istihdam artışı sağlayan sektördür. Bu sektörü 58.871 artışla yiyecek ve içecek hizmeti faaliyetleri takip etmiştir. Ayrıca, perakende ticaret (42.800) ve binalar ile ilgili hizmetler ve çevre düzenlemesi faaliyetleri (40.425) en çok istihdam artışı görülen diğer sektörlerden olmuştur. Diğer taraftan, çalışan sayısı en hızlı artan sektör yüzde 46,4 ile ev içi çalışan personelin işverenleri olarak hanehalklarının faaliyetleri sektörü olmuştur. Bu sektörü yüzde 36,9 ile ormancılık ile endüstriyel ve yakacak odun üretimi, yüzde 26,9 artışla ham petrol ve doğal gaz çıkarımı sektörleri takip etmiştir (Şekil 4).

Şekil 5. Seçili illerde sigortalı-ücretli çalışan sayısındaki değişimler (Mart 2026, yüzde ve çalışan sayısı)



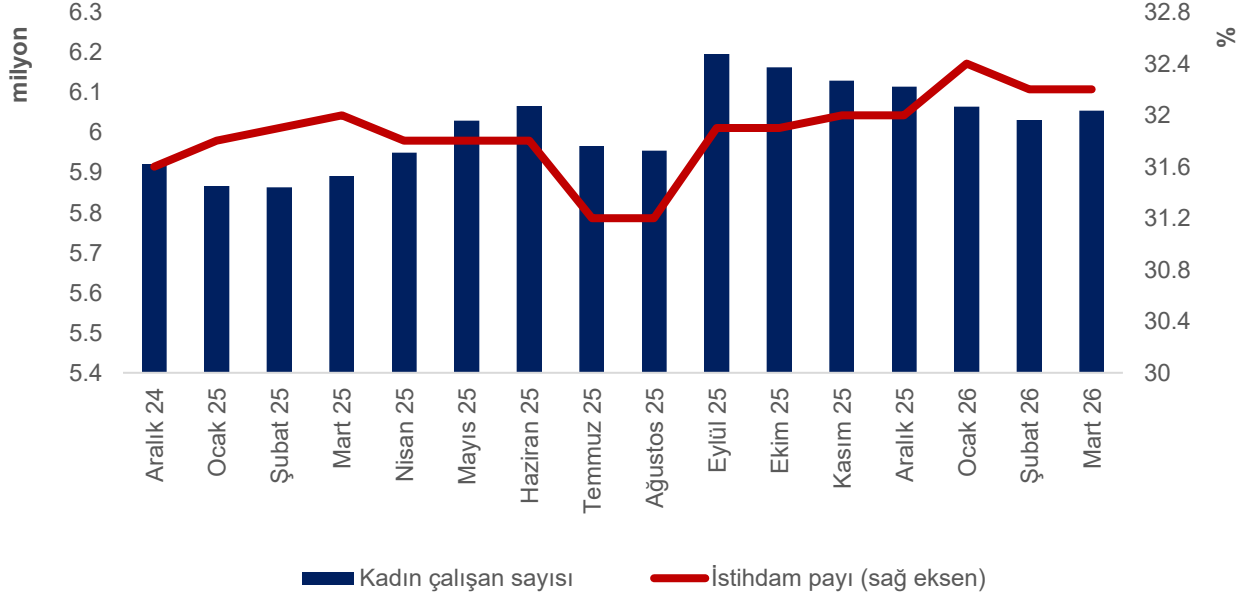
Kaynak: SGK ve TEPAV

Çalışan sayısında yıllık bazda en fazla artış 96.826 ile Ankara'da kaydedilmiştir. Yaklaşık 19 milyon sigortalı ücretli çalışanların yarısı ekonomik aktivite ve nüfus yoğunluğuna bağlı olarak 5 büyük ilde istihdam edilmektedir. Bu iller istihdam payına göre sırasıyla; İstanbul (yüzde 27,0), Ankara (yüzde 8,2), İzmir (yüzde 6,1), Bursa (yüzde 4,5), Antalya (yüzde 4,1) olarak sıralanmaktadır. Ankara'yı 40.480 artışla İstanbul, 26.798 artışla Konya, 14.049 artışla Kayseri takip etmiştir. En yüksek istihdam artışları Iğdır (yüzde 14,3) ve Kırıkkale (yüzde 13,9) illerinde kaydedilmiştir. Diğer iller ise Siirt (yüzde 13,6), Artvin (yüzde 12,2) ve Gümüşhane (yüzde 10,9) olmuştur (Şekil 5).

Çalışan sayısında yıllık bazda en fazla düşüş ise 13.933 ile Adıyaman'da kaydedilmiştir. Adıyaman'ı 3.520 ile Kırklareli, 1.745 ile Yalova izlemektedir. Yüzde değişim olarak bakıldığında ise kayıtlı istihdamı en hızlı daralan iller yüzde 13,9 ile Adıyaman, yüzde 4,2 ile Kırklareli ve yüzde 1,9 ile Yalova olmuştur (Şekil 5).

Mart 2026'da sigortalı ücretli kadın çalışan sayısı yıllık olarak yüzde 2,7 artmıştır. Kadın istihdamı bir yıl öncesine göre 161.899 (yüzde 2,7) artarken Şubat 2026'ya göre 22.578 (yüzde 0,4) artarak 6.053.648 olarak gerçekleşmiştir. Toplam sigortalı ücretli istihdam içindeki payı ise yüzde 32,2'dir (Şekil 6).

Şekil 6. Sigortalı-ücretli kadın çalışanlar (Aralık 2024-Mart 2026)

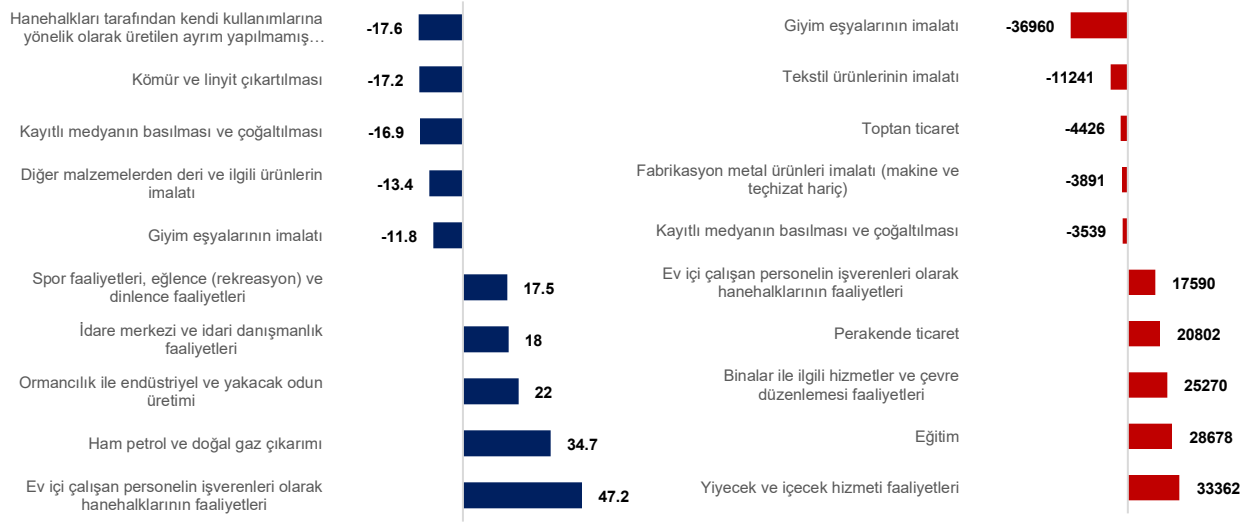


Kaynak: SGK ve TEPAV

Mart 2026'da sektörel olarak değerlendirildiğinde, geçen yıla göre kadın çalışan sayısı en fazla yiyecek ve içecek hizmeti faaliyetleri sektöründe (33.362) artmıştır. Bu sektörü eğitim (28.678) ile binalar ile ilgili hizmetler ve çevre düzenlemesi faaliyetleri (25.270) izlemiştir. Yıllık değişimlere bakıldığında ise ev içi çalışan personelin işverenleri olarak hanehalklarının faaliyetleri yüzde 47,2'lik artışla kadın istihdamının en hızlı arttığı sektör olurken ham petrol ve doğal gaz çıkarımı (yüzde 34,7), ormancılık ile endüstriyel ve yakacak odun üretimi (yüzde 22,0) ile idare merkezi ve idari danışmanlık faaliyetleri (yüzde 18,0) sektörlerinde de yüksek oranda artışlar olmuştur (Şekil 7).

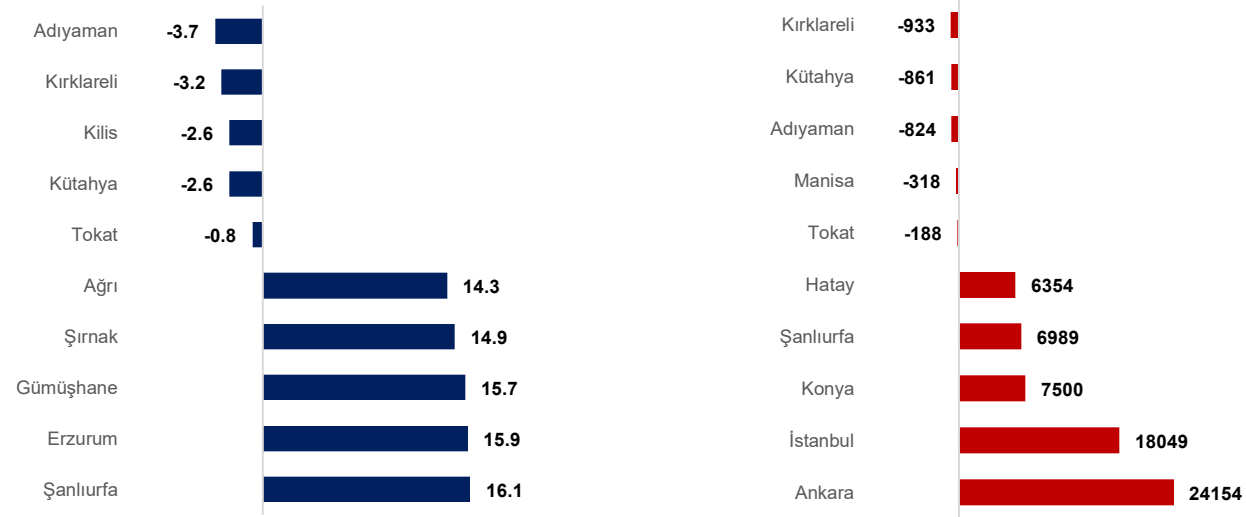
Giyim eşyalarının imalatı sektöründe kadın çalışan sayısında geçen yıla göre 36.960 düşüş gerçekleşmiştir. Bu sektörü 11.241 istihdam kaybı ile tekstil ürünlerinin imalatı takip etmektedir. Oransal değişimlere bakıldığında, hanehalkları tarafından kendi kullarımlarına yönelik olarak üretilen ayırım yapılmamış mal ve hizmetler (yüzde 17,6) ile kömür ve linyit çıkartılması (yüzde 17,2) sektörlerinde kadın istihdamı en hızlı daralmıştır (Şekil 7).

Şekil 7. Seçili sektörlerde sigortalı-ücretli kadın çalışan sayısındaki değişimler (Mart 2026, yüzde ve çalışan sayısı)



Kaynak: SGK ve TEPAV

Şekil 8. Seçili illerde sigortalı-ücretli kadın çalışan sayısındaki değişimler (Mart 2026, yüzde ve çalışan sayısı)

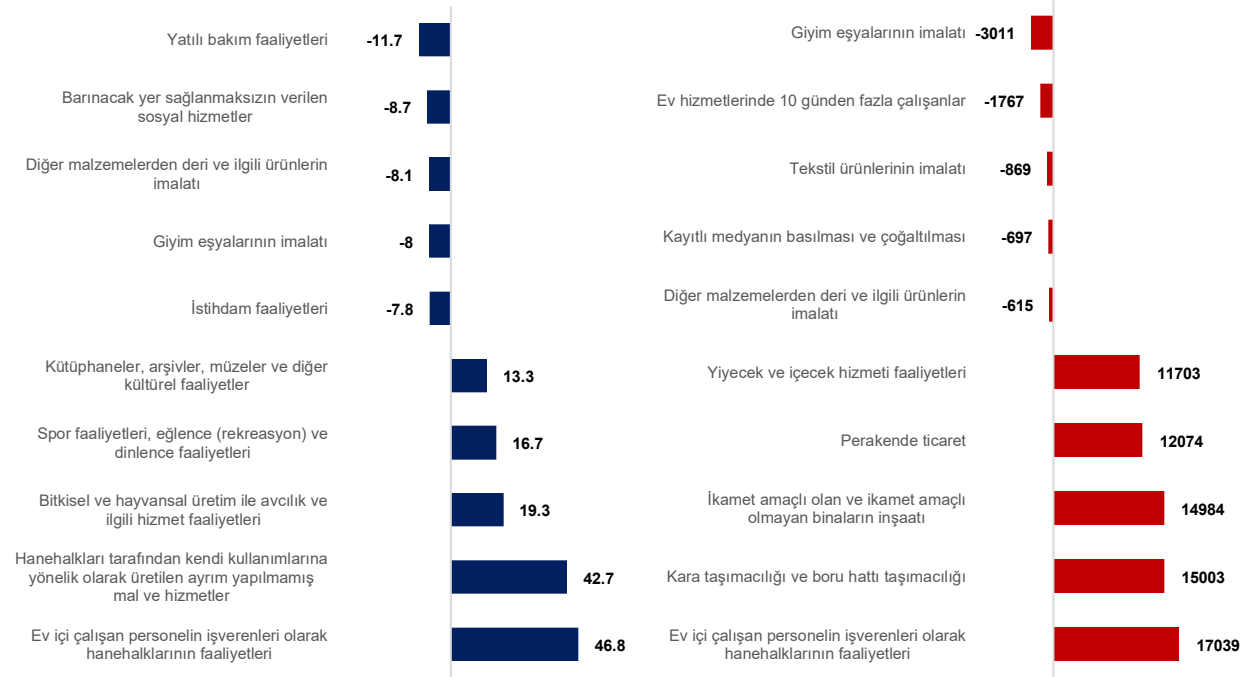


Kaynak: SGK ve TEPAV

Mart ayında yüzde 3,7'lik düşüş ile Adıyaman, kadın istihdamının en hızlı daraldığı il olmuştur. Bu ili yüzde 3,2 ile Kırklareli ve yüzde 2,6 ile Kütahya izlemiştir. Yıllık bazda kadın istihdamında en çok artış gözlemlenen iller ise Şanlıurfa (yüzde 16,1), Erzurum (yüzde 15,9) ve Gümüşhane (yüzde 15,7) olmuştur. Kadın çalışan sayısı olarak bakıldığında ise en fazla artış Ankara (24.154), İstanbul (18.049) ve Konya (7.500) illerinde gerçekleşmiştir (Şekil 8).

Son bir yılda iş yeri sayısı 62 sektörde artmıştır. Ev içi çalışan personelin işverenleri olarak hanehalklarının faaliyetleri iş yeri sayısını en fazla artıran sektördür. Mart 2026'da Türkiye genelinde faaliyet gösteren iş yeri sayısı yıllık yüzde 4,7 (102.407) artarak 2.301.993 olmuştur. 17.039'lık artış ile ev içi çalışan personelin işverenleri olarak hanehalklarının faaliyetleri sektörü iş yeri sayısı en fazla artan sektördür. Bu sektörü kara taşımacılığı ve boru hattı taşımacılığı (15.003), ikamet amaçlı olan ve ikamet amaçlı olmayan binaların inşaatı (14.984) ve perakende ticaret (12.074) sektörleri izlemiştir. Diğer taraftan, giyim eşyalarının imalatı (3.011) ve ev hizmetlerinde 10 günden fazla çalışanlar (1.767) sektörlerinde yüksek kapanmalar görülmektedir (Şekil 9).

Şekil 9. Seçili sektörde iş yeri sayısındaki değişimler (Mart 2026, yüzde ve çalışan sayısı)

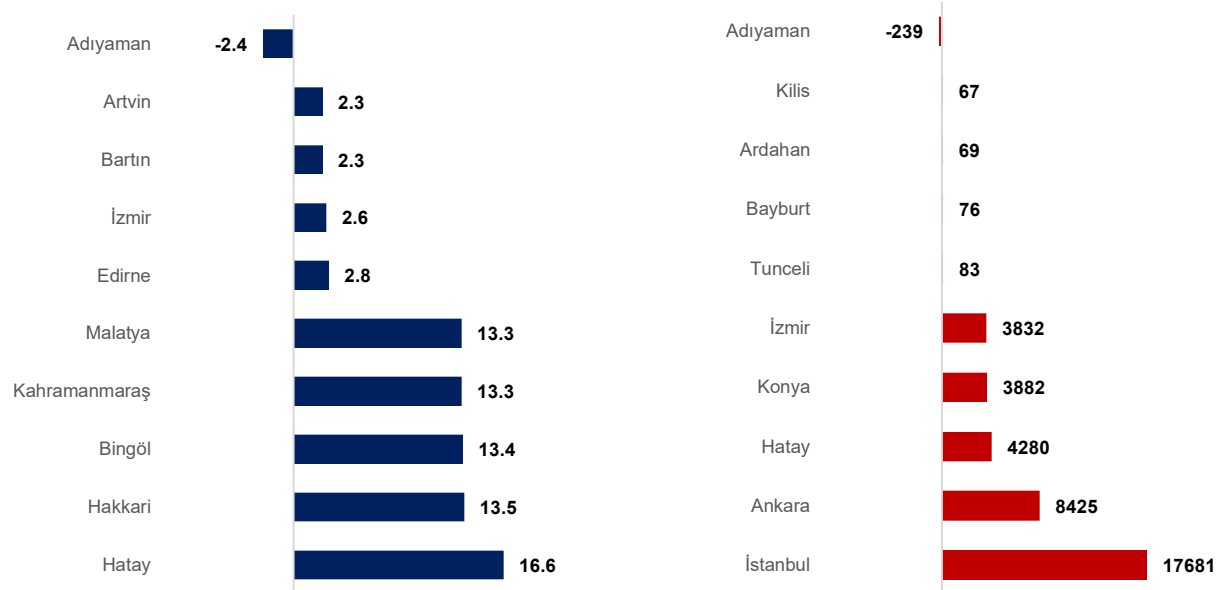


Kaynak: SGK ve TEPAV

İş yeri sayısı en hızlı artan sektör yüzde 46,8 ile ev içi çalışan personelin işverenleri olarak hanehalklarının faaliyetleri sektörü olmuştur. Oran olarak yıllık değişimlere bakıldığında, ev içi çalışan personelin işverenleri olarak hanehalklarının faaliyetleri sektörünü hanehalkları tarafından kendi kullanımlarına yönelik olarak üretilen ayırım yapılmamış mal ve hizmetler (yüzde 42,7), bitkisel ve hayvansal üretim ile avcılık ve ilgili hizmet faaliyetleri (yüzde 19,3) ile spor faaliyetleri, eğlence (rekreasyon) ve dinlenme faaliyetleri (yüzde 16,7) izlemektedir. Yatılı bakım faaliyetleri (yüzde 11,7) ve barınacak yer sağlanmaksızın verilen sosyal hizmetler (yüzde 8,7) sektörleri ise iş yeri sayısı en fazla daralan sektörler arasındadır (Şekil 9).

İş yeri sayısı 80 ilde artmıştır. Toplam iş yerlerinin yarısı beş büyük ilde kayıtlı bulunmaktadır. Mart 2026 itibarıyla bu iller İstanbul (yüzde 26,9), Ankara (yüzde 7,5), İzmir (yüzde 6,6), Antalya (yüzde 4,3), Bursa (yüzde 4,2) olarak sıralanmaktadır. Mart ayında iş yeri sayısı en çok artan il İstanbul (17.681) olmuştur. Bu ili Ankara (8.425), Hatay (4.280) ve Konya (3.882) takip etmiştir. Oransal değişime bakıldığında ise iş yeri sayısı en hızlı artan il yüzde 16,6 artışla Hatay olmuştur. Bu ili Hakkâri (yüzde 13,5), Bingöl (yüzde 13,4) ve Kahramanmaraş (yüzde 13,3) takip etmiştir (Şekil 10).

Şekil 10. Seçili illerde iş yeri sayısındaki değişimler
(Mart 2026, yüzde ve çalışan sayısı)



Kaynak: SGK ve TEPAV

Şekil 11. Seçili sektörlerde ortalama günlük kazanç (TL) (Mart 2026, yıllık yüzde değişim)



Kaynak: SGK ve TEPAV

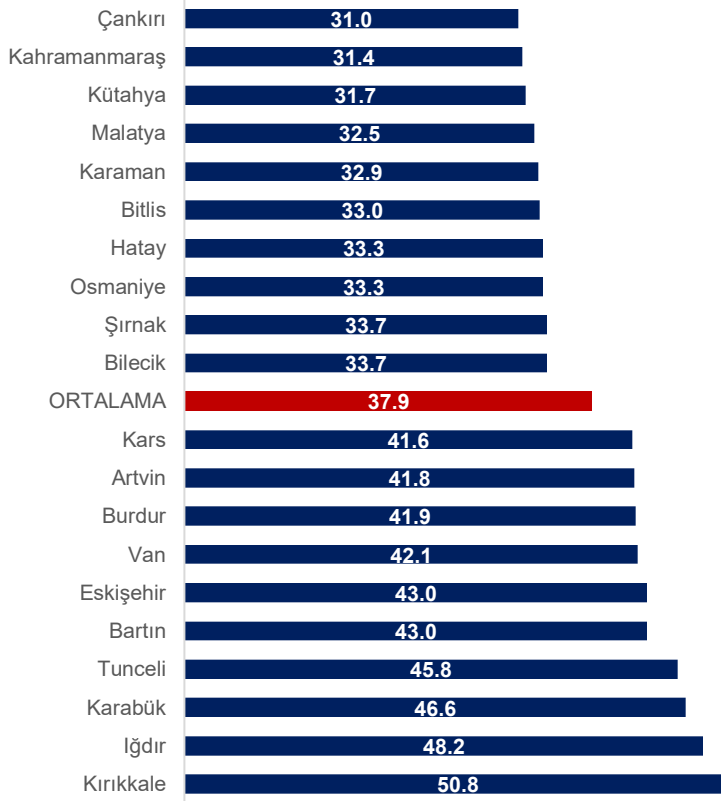
Mart 2026'da prime esas ortalama günlük kazançların yıllık artışı yüzde 40,3'tür.⁴ Son bir yılda ortalama günlük kazancı en hızlı artan sektör yüzde 73,4 ile yatılı bakım faaliyetleri sektörüdür. Bu sektörü yüzde 61,1 ile ormancılık ile endüstriyel ve yakacak odun üretimi ve yüzde 56,2 ile ham petrol ve doğal gaz çıkarımı sektörü takip etmiştir. Bunun yanı sıra, ev hizmetlerinde 10 günden fazla çalışanlar (yüzde 24,8), barınacak yer sağlanmaksızın verilen sosyal hizmetler (yüzde 26,5) ve ev içi çalışan personelin işverenleri olarak hanehalklarının faaliyetleri (yüzde 27,0) ortalama günlük kazancın yıllık artışının en sınırlı olduğu sektörlerdendir (Şekil 11).

⁴ Enflasyonun çalışanların alım gücündeki yıpranmayı telafi etmek amacıyla asgari ücret 2024 yılında 1 Ocak'tan geçerli olmak üzere yüzde 49 oranında yapılan zam ile 17.002,12 Türk lirası olarak belirlenmiş, 2025 yılı için yüzde 30'luk zam yapılarak 22.104,67 Türk lirasına yükseltilmiş, 2026 yılı zam oranı da yüzde olarak belirlenerek asgari ücret net 28.075,50 Türk lirasına çıkarılmıştır.

Prime esas ortalama günlük kazançların tüm illerde arttığı; artışların yüzde 31,0 (Çankırı) ile yüzde 50,8 (Kırıkkale) aralığında, ortalamada da yüzde 37,9 oranında gerçekleştiği görülmektedir. Kırıkkale ile birlikte Iğdır (yüzde 48,2) ve Karabük (yüzde 46,6) ortalama günlük kazancın ortalamasının üstünde olan iller arasındadır. Diğer taraftan, Çankırı ile birlikte Kahramanmaraş (yüzde 31,4), Kütahya (yüzde 31,7) ve Malatya (yüzde 32,5) ortalama günlük kazanç artışlarının sınırlı olduğu illerdendir (Şekil 12).

Şekil 12. Seçili illerde ortalama günlük kazanç (TL)

(Mart 2026, yıllık yüzde değişim)



Kaynak: SGK ve TEPAV

Tablo 1. Alt sektörlerde sigortalı-ücretli çalışan sayısı

Alt Faaliyet Grupları	Mart 2025	Şubat 2026	Mart 2026	Yıllık Değişim	Aylık Değişim	Yıllık Değişim, %	Aylık Değişim, %
Bitkisel ve hayvansal üretim ile avcılık ve...	130.319	131.959	134.088	3.769	2.129	2,9	1,6
Ormancılık ile endüstriyel ve yakacak odun...	30.925	41.868	42.335	11.410	467	36,9	1,1
Balıkçılık ve su ürünleri yetiştiriciliği	15.259	16.887	16.206	947	-681	6,2	-4,0
Kömür ve linyit çıkarılması	39.750	35.231	35.152	-4.598	-79	-11,6	-0,2
Ham petrol ve doğal gaz çıkarımı	2.579	3.228	3.274	695	46	26,9	1,4
Metal cevherleri madenciliği	34.892	35.013	35.425	533	412	1,5	1,2
Diğer madencilik ve taş ocaklığı	61.250	58.370	59.101	-2.149	731	-3,5	1,3
Madenciliği destekleyici hizmet faaliyetleri	14.195	15.555	16.094	1.899	539	13,4	3,5
Gıda ürünlerinin imalatı	598.124	632.099	631.396	33.272	-703	5,6	-0,1
İçeceklerin imalatı	19.748	20.354	20.739	991	385	5,0	1,9
Tütün ürünleri imalatı	7.036	7.235	7.276	240	41	3,4	0,6
Tekstil ürünlerinin imalatı	422.648	388.409	386.614	-36.034	-1.795	-8,5	-0,5
Giyim eşyalarının imalatı	620.424	556.669	554.558	-65.866	-2.111	-10,6	-0,4
Diğer matzemelerden deri ve ilgili ürünleri...	72.283	63.130	62.896	-9.387	-234	-13,0	-0,4
Ağaç, ağaç ürünleri ve mantar ürünleri imal...	74.798	75.764	75.560	852	-114	1,1	-0,2
Kağıt ve kağıt ürünlerinin imalatı	77.441	76.450	75.561	-1.880	-889	-2,4	-1,2
Kayıtlı medyanın basılması ve çoğaltılması	63.233	55.125	53.798	-9.435	-1.327	-14,9	-2,4
Kok kömürü ve rafine edilmiş petrol ürünler...	9.884	10.107	10.090	206	-17	2,1	-0,2
Kimyasalların ve kimyasal ürünlerin imalatı	121.767	126.079	126.715	4.948	636	4,1	0,5
Temel eczacılık ürünlerinin ve eczacılığa l...	46.628	46.887	47.168	540	281	1,2	0,6
Kauçuk ve plastik ürünlerin imalatı	248.778	245.327	243.420	-5.358	-1.907	-2,2	-0,8
Diğer metalik olmayan mineral ürünlerin ima...	242.046	244.878	245.874	3.828	996	1,6	0,4
Ana metal sanayii	195.669	194.891	193.729	-1.940	-1.162	-1,0	-0,6
Fabrikasyon metal ürünleri imalatı (makine...	427.385	421.323	411.804	-15.581	-9.519	-3,6	-2,3
Bilgisayarların, elektronik ve optik ürüne...	63.491	61.202	60.433	-3.058	-769	-4,8	-1,3
Elektrikli teçhizat imalatı	212.636	207.988	207.686	-4.950	-302	-2,3	-0,1
Başka yerde sınıflandırılmamış makine ve ek...	234.433	234.845	240.364	5.931	5.519	2,5	2,4
Motorlu kara taşıtı, treyler (römork) ve ya...	278.304	273.118	272.175	-6.129	-943	-2,2	-0,3
Diğer ulaşım araçlarının imalatı	110.523	111.715	110.763	240	-952	0,2	-0,9
Mobilya imalatı	197.259	204.013	203.206	5.947	-807	3,0	-0,4
Diğer imalatlar	93.166	90.575	89.767	-3.399	-808	-3,6	-0,9
Makine ve ekipmanların onarımı, bakımı ve k...	181.525	176.786	175.268	-6.257	-1.518	-3,4	-0,9
Elektrik, gaz, buhar ve iklimlendirme siste...	136.257	137.299	136.516	259	-783	0,2	-0,6
Suyun toplanması, artırılması ve dağıtılması	10.173	10.341	10.100	-73	-241	-0,7	-2,3
Kanalizasyon	26.482	27.866	28.179	1.697	313	6,4	1,1
Atık toplama, geri kazanım ve bertaraf faal...	95.637	95.595	94.659	-978	-936	-1,0	-1,0
İyileştirme faaliyetleri ve diğer atık yöne...	9.836	9.199	8.980	54	691	0,5	7,5
İkamet amaçlı olan ve ikamet amaçlı olmayan...	1.421.859	1.517.122	1.523.167	101.308	6.045	7,1	0,4
Bina dışı yapıların inşaatı	308.901	324.412	336.284	27.383	11.872	8,9	3,7
Özel inşaat faaliyetleri	322.557	335.561	334.971	12.414	-590	3,8	-0,2
Toptan ticaret	897.340	893.644	890.892	-6.448	-2.752	-0,7	-0,3
Perakende ticaret	1.815.676	1.855.905	1.858.476	42.800	2.571	2,4	0,1
Kara taşımacılığı ve boru hattı taşımacılığı	712.736	743.607	749.799	37.063	6.192	5,2	0,8
Su yolu taşımacılığı	20.818	20.316	20.741	-77	425	-0,4	2,1
Hava yolu taşımacılığı	48.042	49.861	50.287	2.245	426	4,7	0,9
Depolama, ambarlama ve taşımacılık için des...	334.585	330.162	332.127	-2.458	1.965	-0,7	0,6
Posta ve kurye faaliyetleri	93.718	94.366	98.064	4.346	3.698	4,6	3,9
Konaklama	407.951	350.822	396.895	-11.056	46.073	-2,7	13,1
Yiyecek ve içecek hizmeti faaliyetleri	950.308	1.015.782	1.009.179	58.871	-6.603	6,2	-0,7
Yaymcılık faaliyetleri	29.634	29.461	29.702	68	241	0,2	0,8
Sinema filmi, video ve televizyon programla...	23.034	21.077	21.626	-1.408	549	-6,1	2,6
Programlama, yayıncılık, haber ajansı ve di...	20.043	18.580	18.536	-1.507	-44	-7,5	-0,2
Telekomünikasyon	29.276	31.046	30.756	1.480	-290	5,1	-0,9
Bilgisayar programlama, danışmanlık ve ilgi...	202.125	204.283	204.420	2.295	137	1,1	0,1
Bilişim altyapısı, veri işleme, barındırma...	16.180	16.022	16.202	22	180	0,1	1,1
Finansal hizmet faaliyetleri (sigorta ve em...	99.425	102.404	103.305	3.880	901	3,9	0,9
Sigorta, reasürans ve emeklilik fonları (zo...	32.569	33.381	33.417	848	36	2,6	0,1
Finansal hizmetler ile sigorta faaliyetleri...	79.084	83.139	83.370	4.286	231	5,4	0,3
Gayrimenkul faaliyetleri	189.251	202.253	201.924	12.673	-329	6,7	-0,2
Hukuk ve muhasebe faaliyetleri	176.535	182.154	181.214	4.679	-940	2,7	-0,5
İdare merkezi ve idari danışmanlık faaliyet...	212.329	214.041	237.618	25.289	23.577	11,9	11,0
Mimarlık ve mühendislik faaliyetleri; tekni...	204.656	214.313	212.785	8.129	-1.528	4,0	-0,7
Bilimsel araştırma ve geliştirme faaliyetle...	19.377	20.875	21.006	1.629	131	8,4	0,6
Reklamcılık, piyasa araştırması ve halkla i...	73.038	64.951	69.745	-3.293	4.794	-4,5	7,4
Diğer mesleki, bilimsel ve teknik faaliyetl...	44.930	44.945	44.734	-196	-211	-0,4	-0,5
Veterinerlik hizmetleri	14.868	15.756	15.879	1.011	123	6,8	0,8
Kiralama ve leasing faaliyetleri	31.160	31.078	31.130	-30	52	-0,1	0,2
İstihdam faaliyetleri	107.775	108.935	110.092	2.317	1.157	2,1	1,1
Seyahat acentesi, tur operatörü ve diğer re...	71.038	70.493	72.133	1.095	1.640	1,5	2,3
Soruşturma ve güvenlik faaliyetleri	274.374	290.151	282.016	7.642	-8.135	2,8	-2,8
Binalar ile ilgili hizmetler ve çevre düzen...	555.038	590.677	595.463	40.425	4.786	7,3	0,8
Büro yönetimi, büro destek ve işletme deste...	495.909	512.403	513.151	17.242	748	3,5	0,1
Kamu yönetimi ve savunma; zorunlu sosyal gü...	328.300	352.031	353.969	25.669	1.938	7,8	0,6
Eğitim	755.246	795.725	793.161	37.915	-2.564	5,0	-0,3
İnsan sağlığı hizmetleri	966.559	1.013.917	1.003.296	36.737	-10.621	3,8	-1,0
Yatılı bakım faaliyetleri	59.856	60.132	61.370	1.514	1.238	2,5	2,1
Barınacak yer sağlanmaksızın verilen sosyal...	93.336	86.477	85.634	-7.702	-843	-8,3	-1,0
Sanatsal yaratıcılık ve sahne sanatları faa...	15.533	15.687	16.120	587	433	3,8	2,8
Kütüphaneler, arşivler, müzeler ve diğer kü...	6.056	6.408	6.496	440	88	7,3	1,4
Kumar ve müşterek bahis faaliyetleri	5.383	5.614	5.621	238	7	4,4	0,1
Spor faaliyetleri, eğlence (rekreasyon) ve...	75.863	83.355	84.239	8.376	884	11,0	1,1
Üye olunan kuruluşların faaliyetleri	67.969	67.935	67.784	-185	-151	-0,3	-0,2
Bilgisayarların, kişisel eşyaların ve ev eş...	232.124	248.148	247.660	15.536	-488	6,7	-0,2
Kişisel hizmet faaliyetleri	139.508	139.456	140.057	549	601	0,4	0,4
Ev içi çalışan personelin işverenleri olara...	43.172	61.858	63.190	20.018	1.332	46,4	2,2
Hanehalkları tarafından kendi kullanılmaları...	268	305	308	40	3	14,9	1,0
Uluslararası örgütler ve temsilcilerinin...	4.724	4.712	4.754	30	42	0,6	0,9
Ev hizmetlerinde 10 günden fazla çalışanlar	29.656	28.058	27.897	-1.759	-161	-5,9	-0,6

Kaynak: SGK ve TEPAV

Tablo 2. İllerde sigortalı-ücretli çalışan sayısı

İller	Mart 2025	Şubat 2026	Mart 2026	Yıllık Değişim	Aylık Değişim	Yıllık Değişim, %	Aylık Değişim, %
Adana	383.973	381.815	382.443	-1.530	628	-0,4	0,2
Adıyaman	99.897	89.334	85.964	-13.933	-3.370	-13,9	-3,8
Afyonkarahisar	114.503	118.711	119.083	4.580	372	4,0	0,3
Ağrı	31.750	34.126	34.184	2.434	58	7,7	0,2
Amasya	49.109	50.903	51.216	2.107	313	4,3	0,6
Ankara	1.443.898	1.538.216	1.540.724	96.826	2.508	6,7	0,2
Antalya	767.532	726.834	769.262	1.730	42.428	0,2	5,8
Artvin	23.529	26.132	26.407	2.878	275	12,2	1,1
Aydın	206.268	208.308	210.278	4.010	1.970	1,9	0,9
Balıkesir	243.319	251.100	251.573	8.254	473	3,4	0,2
Bilecik	57.850	59.647	59.877	2.027	230	3,5	0,4
Bingöl	27.933	30.059	30.886	2.953	827	10,6	2,8
Bitlis	34.367	36.184	36.222	1.855	38	5,4	0,1
Bolu	74.399	77.268	77.508	3.109	240	4,2	0,3
Burdur	41.880	44.077	43.787	1.907	-290	4,6	-0,7
Bursa	839.885	852.588	848.972	9.087	-3.616	1,1	-0,4
Çanakkale	110.373	113.200	114.408	4.035	588	3,7	0,5
Çankırı	34.551	36.105	36.354	1.803	249	5,2	0,7
Çorum	73.257	77.441	77.223	3.966	-218	5,4	-0,3
Denizli	233.117	237.601	237.325	4.208	-276	1,8	-0,1
Diyarbakır	202.794	211.308	210.727	7.933	-581	3,9	-0,3
Edirne	74.808	76.313	76.775	1.967	462	2,6	0,6
Elazığ	85.275	86.866	88.315	3.040	1.449	3,6	1,7
Erzincan	32.978	34.952	35.565	2.587	613	7,8	1,8
Erzurum	87.822	96.440	96.306	8.484	-134	9,7	-0,1
Eskişehir	215.273	222.257	222.994	7.721	737	3,6	0,3
Gaziantep	403.908	411.367	410.119	6.211	-1.248	1,5	-0,3
Giresun	63.612	66.992	66.508	2.896	-484	4,6	-0,7
Gümüşhane	13.666	14.574	15.155	1.489	581	10,9	4,0
Hakkari	23.240	24.392	23.949	709	-443	3,1	-1,8
Hatay	281.753	292.803	285.267	3.514	-7.536	1,2	-2,6
Isparta	72.495	74.783	74.808	2.313	25	3,2	0,0
Mersin	370.215	370.257	371.794	1.579	1.537	0,4	0,4
İstanbul	5.033.195	5.067.432	5.073.675	40.480	6.243	0,8	0,1
İzmir	1.133.477	1.138.050	1.143.036	9.559	4.986	0,8	0,4
Kars	25.305	26.764	27.021	1.716	257	6,8	1,0
Kastamonu	57.580	61.286	61.227	3.647	-59	6,3	-0,1
Kayseri	275.934	289.261	289.983	14.049	722	5,1	0,2
Kırklareli	84.252	80.755	80.732	-3.520	-23	-4,2	0,0
Kırşehir	29.986	30.761	30.894	908	133	3,0	0,4
Kocaeli	692.251	703.287	704.825	12.574	1.538	1,8	0,2
Konya	399.078	425.109	425.876	26.798	767	6,7	0,2
Kütahya	107.995	108.335	108.234	239	-101	0,2	-0,1
Malatya	143.761	146.518	146.627	2.866	109	2,0	0,1
Manisa	307.721	307.979	308.127	406	148	0,1	0,0
Kahramanmaraş	203.499	212.352	211.292	7.793	-1.060	3,8	-0,5
Mardin	111.087	118.515	117.938	6.851	-577	6,2	-0,5
Muğla	276.835	267.131	282.206	5.371	15.075	1,9	5,6
Muş	29.158	30.626	31.293	2.135	667	7,3	2,2
Nevşehir	56.443	59.381	60.104	3.661	723	6,5	1,2
Niğde	47.980	52.891	53.188	5.208	297	10,9	0,6
Ordu	106.711	113.547	114.065	7.354	518	6,9	0,5
Rize	53.869	56.627	57.267	3.398	640	6,3	1,1
Sakarya	241.422	250.977	251.094	9.672	117	4,0	0,0
Samsun	224.432	235.510	235.165	10.733	-345	4,8	-0,1
Siiirt	30.684	34.867	34.857	4.173	-10	13,6	0,0
Sinop	31.492	32.807	33.294	1.802	487	5,7	1,5
Sivas	83.798	86.567	89.121	5.323	2.554	6,4	3,0
Tekirdağ	351.657	350.936	350.824	-833	-112	-0,2	0,0
Tokat	71.406	73.889	74.522	3.116	633	4,4	0,9
Trabzon	132.461	138.823	138.883	6.422	60	4,8	0,0
Tunceli	9.284	9.305	9.772	488	467	5,3	5,0
Şanlıurfa	185.985	195.601	193.027	7.042	-2.574	3,8	-1,3
Uşak	75.076	76.555	76.680	1.604	125	2,1	0,2
Van	104.569	106.768	108.394	3.825	1.626	3,7	1,5
Yozgat	43.432	47.355	47.854	4.422	499	10,2	1,1
Zonguldak	108.672	112.036	112.298	3.626	262	3,3	0,2
Aksaray	67.111	68.995	69.330	2.219	335	3,3	0,5
Bayburt	8.069	8.693	8.918	849	225	10,5	2,6
Karaman	43.639	44.444	44.715	1.076	271	2,5	0,6
Kırıkkale	42.221	47.473	48.109	5.888	636	13,9	1,3
Batman	88.529	94.452	94.328	5.799	-124	6,6	-0,1
Şırnak	61.058	64.970	65.275	4.217	305	6,9	0,5
Bartın	35.721	37.154	37.069	1.348	-85	3,8	-0,2
Ardahan	8.712	9.534	9.535	823	1	9,4	0,0
Iğdır	20.636	22.987	23.582	2.946	595	14,3	2,6
Yalova	93.539	93.698	91.794	-1.745	-1.904	-1,9	-2,0
Karabük	42.200	44.242	44.553	2.353	311	5,6	0,7
Kilis	21.642	22.015	21.955	313	-60	1,4	-0,3
Osmaniye	73.230	72.422	71.972	-1.258	-450	-1,7	-0,6
Düzce	90.449	93.920	94.124	3.675	204	4,1	0,2

Kaynak: SGK ve TEPAV