

H. Ekrem CUNEDİOĞLU¹
Kalkınma Programı Direktörü

Yusuf Tuna ALEMDAR²
Araştırmacı

ZAMANIN HARİTASI: TÜRKİYE'DE 10 YILLIK DÖNÜŞÜM

DEĞERLENDİRME NOTU

Zaman, ekonominin en adil dağılan kaynağıdır. Nüfusun her bireyi, gelirinden ya da toplumsal konumundan bağımsız olarak güne tam 24 saatle başlar. Zaman ödünç alınamaz, depolanamaz, başkasına devredilemez. Ancak bu eşitlik yalnızca başlangıç noktasında geçerlidir. Bu saatlerin nasıl kullanıldığı, yani kimin eve, kimin işe, kimin kendine zaman ayırdığı, toplumsal eşitsizliğin en ham göstergelerinden birini sunar.

Türkiye İstatistik Kurumu'nun (TÜİK) Zaman Kullanım Araştırması (ZKA), bu eşitsizlikleri veri temelli biçimde görünür kılma imkânı tanıyan nadir kaynaklardan biridir. Günlük tutma yöntemiyle yürütülen araştırma, bireylerin 24 saatini 10 dakikalık dilimler hâlinde kaydeder. Bu yöntem iki açıdan önemlidir. Birincisi, milli gelir hesaplarının görmezden geldiği bakım emeğini, gönüllü çalışmayı ve toplum için üretilen değeri ölçülebilir kılar. İkincisi, bireylerin hatırlayarak beyan etmesi yerine o an ne yaptığını kaydetmesine dayandığı için anket yanlılığını önemli ölçüde azaltır. Günlükler 10 yaş ve üzerindeki bireyler tarafından, biri hafta içi, biri hafta sonu olmak üzere iki gün için 10 dakikalık aralıklarla doldurulmaktadır. İstihdam durumuna göre ayrıştırılan göstergeler ise 15 yaş ve üzeri nüfusu esas almaktadır.

TÜİK, bu araştırmayı ilk kez 2006'da, ikinci kez 2014-2015'te, üçüncü kez ise 2025 yılında uygulamıştır. Bu notta esas alınan karşılaştırma, son iki dalga olan 2014-2015 ile 2025 arasındadır. İki dalga arasında geçen 10 yıl, Türkiye için yapısal dönüşümlerle dolu bir dönem olmuştur. Bu süreçte kadının işgücüne katılım ve istihdam oranları yaklaşık 5 puan yükselmiş, kentleşme oranı %80'i geçmiştir. Aynı dönemde hane büyüklüğü küçülmüş, dijital altyapı ise hayatın hemen her alanına nüfuz etmiştir. Tüm bu değişimlerin bireylerin zamanını

¹ <https://www.tepav.org.tr/tr/ekibimiz/s/1459>

² <https://www.tepav.org.tr/tr/ekibimiz/s/1506>

Bu çalışmada ifade edilen bulgular, yorumlar, öneriler ve görüşler tamamen yazarlarına aittir. TEPAV'ın resmi görüşü değildir. ©TEPAV, aksi belirtilmedikçe her hakkı saklıdır

nasıl yeniden şekillendirdiği sorusu, standart ekonomik göstergelerle yanıtlanamayacak niteliktedir.

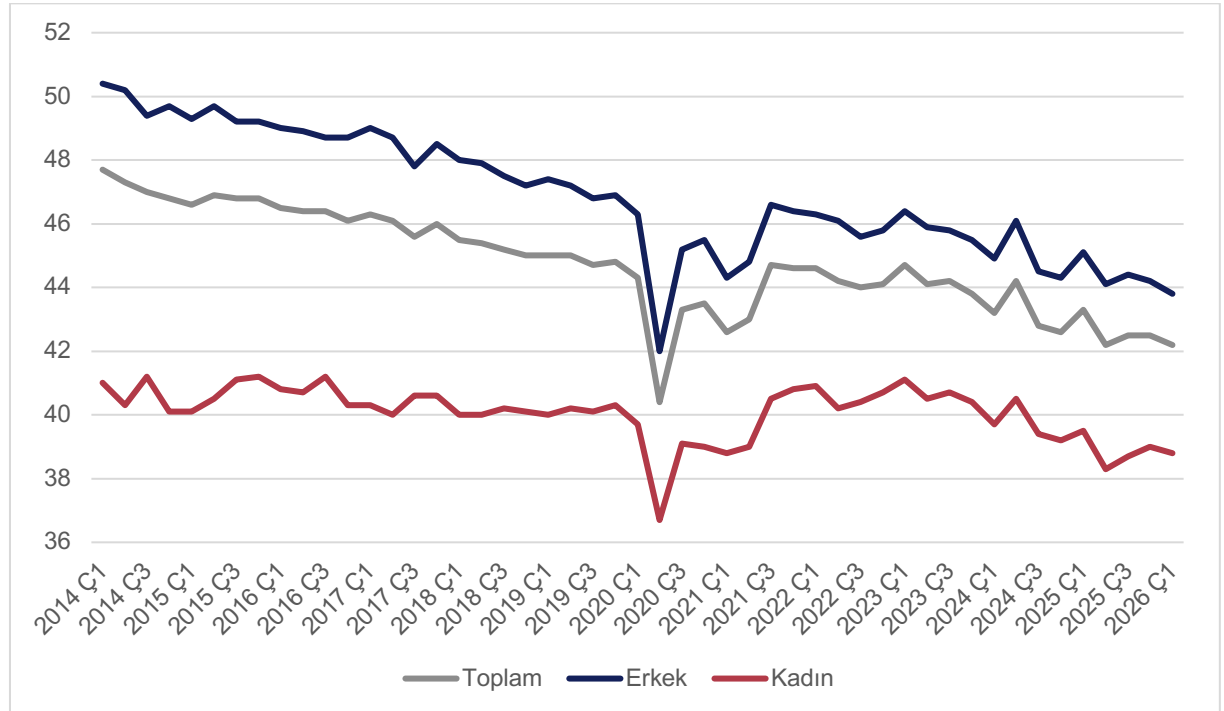
Bu not, söz konusu dönüşümlerin zaman kullanımına nasıl yansıdığını 10 başlık altında incelemektedir. Bulgular yalnızca ortalamaları değil, cinsiyet, medeni durum, çalışma durumu ve yaş kırılımlarındaki örüntüleri de ele almaktadır. Zira farklı gruplar için zaman, birbirinden son derece farklı biçimler almaktadır.

1. ÇALIŞMA SAATLERİ: ORTALAMANIN ARKASINDAKİ AYRIŞMA

Hanehalkı İşgücü Anketi'ne (HİA) göre 2015-2025 döneminde hem erkek hem kadın çalışanların haftalık fiili çalışma süresi geriledi; ancak ZKA'da tüm kadın nüfusunun günlük istihdam faaliyetine ayırdığı süre arttı. Çünkü kadınların istihdam oranı ve çalışan kadınların günlük istihdam süresi yükseldi. Ortalamanın arkasında erkek çalışma süresinin gerilediği, kadının emek piyasasındaki varlığının derinleştiği zıt yönlü bir hareket var.

Çalışma saatlerindeki 10 yıllık seyir, genel ortalama ılımlı bir gerilemeye işaret etmektedir. Şekil 1, HİA'nın kaydettiği haftalık fiili çalışma süresini göstermektedir. Mevsim ve takvim etkilerinden arındırılan bu süre, uzun dönemde aşağı yönlü bir eğilim sergilemektedir.

Şekil 1. Haftalık ortalama fiili çalışma süresi, saat/hafta, çeyreklik, mevsim ve takvim etkilerinden arındırılmış, 2014-2026

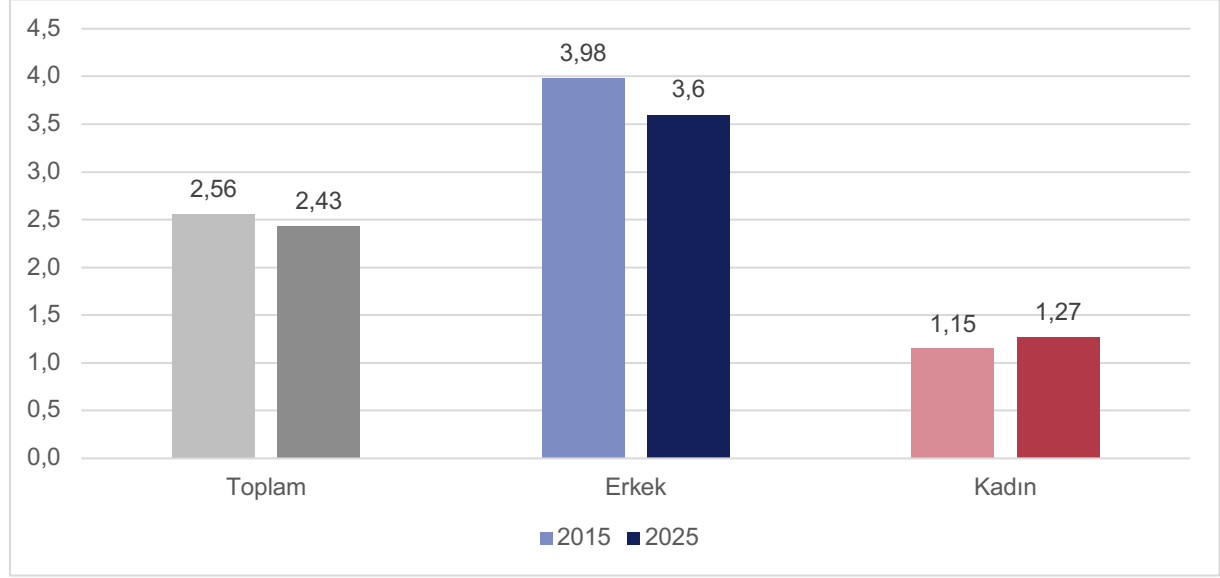


Kaynak: TÜİK

ZKA verisi de bu eğilimle tutarlıdır. 2025 yılında, 15 yaş ve üzeri çalışan bir bireyin istihdam faaliyetine ayırdığı günlük süre ortalama 5,70 saat iken 2015'te bu süre 5,87 saattir. Ancak bu ortalama, farklı gruplar için birbirinden çarpıcı biçimde ayrılan tabloları gizlemektedir. İstihdam faaliyetine ayrılan günlük süreyi cinsiyete göre gösteren Şekil 2, toplam süre azalırken kadın ve erkek arasında zıt yönlü bir hareket olduğunu ortaya koymaktadır. 10 yaş ve üzeri tüm nüfus

ölçeğinde (çalışan-çalışmayan ayrımı yapılmaksızın), erkeklerin istihdam süresi 2015'te 3,98 saatten 2025'te 3,60 saate gerilerken kadınların süresi 1,15 saatten 1,27 saate yükselmiştir.

Şekil 2. İstihdam faaliyetine ayrılan günlük süre, saat/gün, cinsiyete göre, 2015-2025

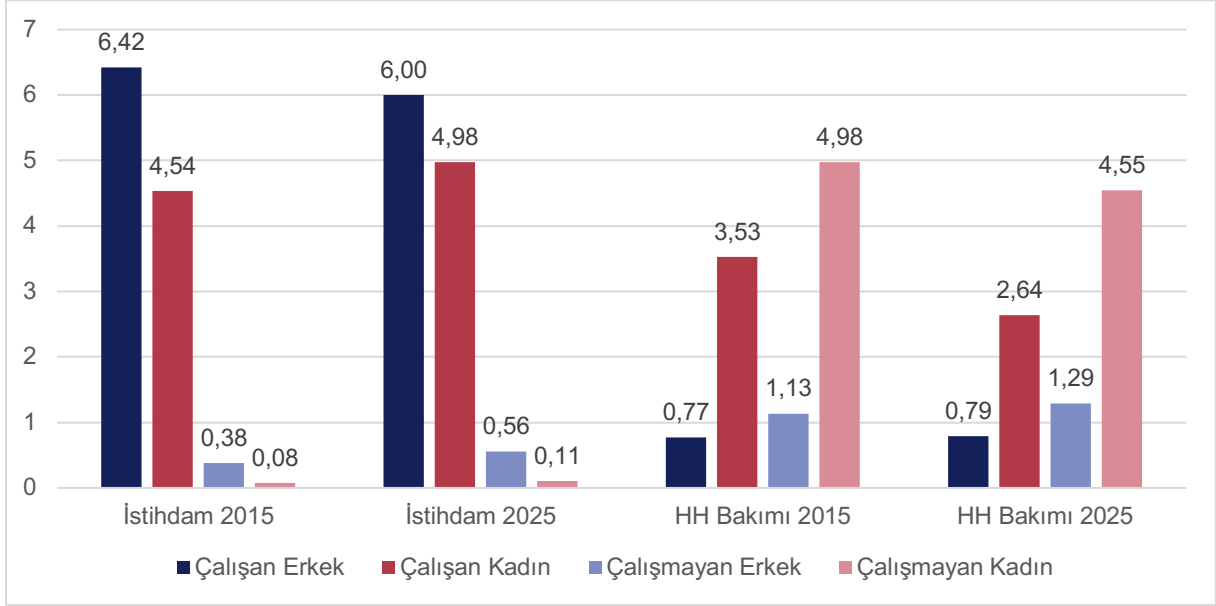


Kaynak: TÜİK, ZKA 2015 ve 2025

Bu ortalama fark, çalışma durumu kırılımında daha da belirginleşmektedir. İstihdam ve hanehalkı bakımına ayrılan süreyi çalışma durumu ve cinsiyet detayında bir arada sunan Şekil 3'e göre, çalışan erkeklerin istihdam süresi 2015'te 6,42 saat iken 2025'te 6,00 saate gerilemiştir. Çalışan kadınların istihdam süresi ise aynı dönemde 4,54 saatten 4,98 saate yükselmiştir. Bu asimetri önemlidir, çünkü genel istihdam süresi ortalaması gerilerken çalışan kadınlar tam tersine iş yerinde daha uzun zaman geçirir hâle gelmiştir. Bu tabloyla uyumlu iki olası açıklama vardır. Birincisi, kadın istihdamının yaygınlaşması ve daha iyi ücretli, daha uzun çalışma gerektiren pozisyonlara erişimin artmasıdır. İkincisi ise hizmet sektörünün yaygınlaşmasıyla birlikte erkek çalışanlara kıyasla daha kısa mesaili kadın işlerinin görece azalması ya da ek iş zorunluluğudur. ZKA verisi tek başına bu iki açıklamadan hangisinin geçerli olduğunu göstermez. Ancak soruyu görünür kılmaya bile önemlidir; hangi mekanizmanın baskın olduğunu anlamak için ayrı bir araştırma gerekmektedir.

Aynı tablo, çalışan ve çalışmayan nüfusu yan yana koyduğunda istihdam ile bakım arasındaki bağ daha da belirginleşmektedir. Çalışmayan erkeklerin istihdam süresi 0,38 saatten 0,56 saate çıkmıştır. ZKA metodolojisinde iş arama faaliyetleri de istihdam başlığı altında değerlendirildiğinden, bu artışın önemli bir bölümünün iş arama süresindeki artıştan kaynaklanabileceği düşünülebilir; ancak bunu doğrulamak için işsizlik oranındaki değişimin ayrıca incelenmesi gerekir. Çalışmayan kadınlarda ise bu süre 0,08 saatten 0,11 saate çıkmıştır, yani pratikte değişim yoktur. Başka bir deyişle, istihdam dışındaki kadınlar için emek piyasasıyla günlük zaman düzeyinde neredeyse hiç temas yoktur. Bu bulgu, kadın istihdamındaki artışın herkes için gerçekleşmediğine, iki kutuplu bir tablonun sürdüğüne işaret etmektedir.

Şekil 3. İstihdam ve hanehalkı bakımına ayrılan süre, saat/gün, çalışma durumu ve cinsiyete göre, 2015-2025



Kaynak: TÜİK, ZKA 2015 ve 2025

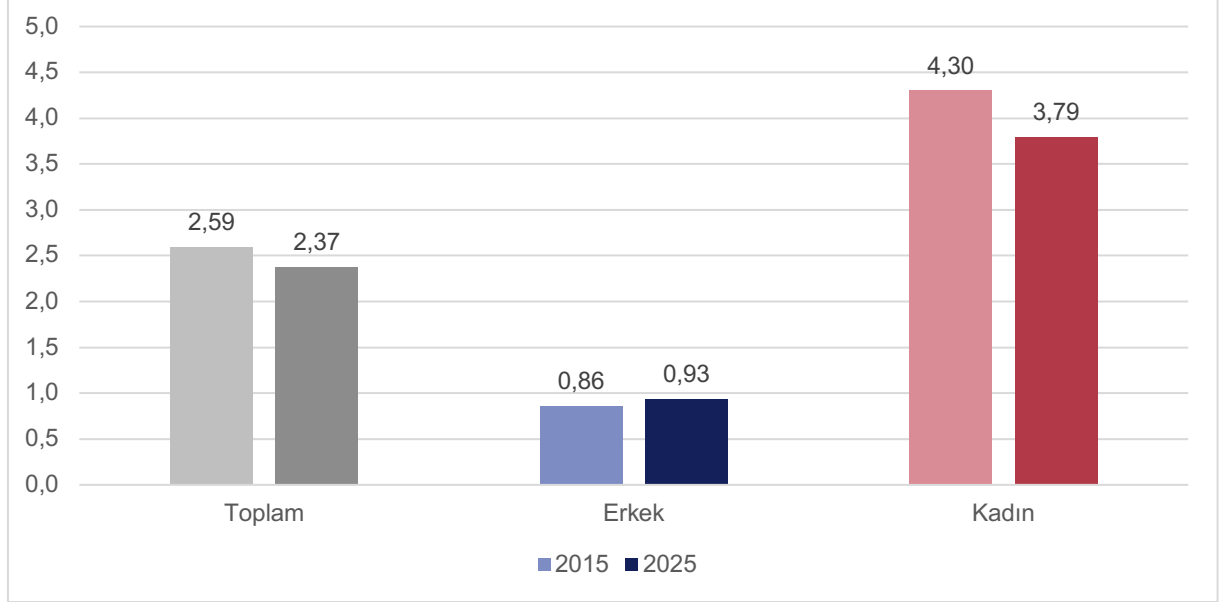
Şekil 1'deki uzun dönemli gerileme eğilimi düz bir çizgi izlememiştir. Bu eğilimin üzerine en az iki büyük şok eklenmiştir. Birincisi, 2020 pandemidir. Haftalık çalışma süresi 2020'nin ikinci çeyreğinde 40,4 saate kadar sert biçimde gerilemiş, ardından hızla toparlanmıştır. İkincisi ise enflasyonun yeniden zirveye çıktığı 2021-2023 dönemidir. Bu dönemde çalışma süresindeki uzun dönemli gerileme eğilimi durmuş, haftalık çalışma süresi 2021'in ikinci yarısından 2023 sonuna kadar yaklaşık 43,8-44,7 saat bandında yatay seyretmiştir; düşüş eğilimi ancak enflasyonun gerilemeye başladığı 2024'ten itibaren yeniden devam etmiştir. ZKA'nın hanehalkı aylık gelir grubuna göre yayımladığı tablolar, HİA verisinde gözlenen bu durağanlaşmanın gelir gruplarına eşit yansımadığını göstermektedir. İstihdam faaliyetine ayrılan süre (10+ yaş), en düşük gelir grubunda 2015'te 1,69 saatten 2025'te 1,47 saate, yani yaklaşık %13 gerilemiştir. En yüksek gelir grubunda gerileme daha sınırlı kalmış, süre 3,45 saatten 3,25 saate, yani yaklaşık %6 azalmıştır. Orta gelir gruplarında ise süre hafifçe artmış, örneğin ortanca grupta 2,69 saatten 2,76 saate çıkmıştır. Bu örüntü, "enflasyon herkesi ek çalışmaya itti" biçimindeki basit bir hipotezi doğrulamamaktadır. Tam tersine, istihdam süresindeki gerileme en düşük gelir grubunda en az değil, en fazla yaşanmıştır. Bunun bir sonucu olarak, en yoksul gelir grubu ile diğer gelir grupları arasındaki istihdam süresi farkı da 10 yılda genişlemiştir. Örneğin, en yoksul grupla ortanca grup arasındaki fark 2015'te 1,00 saatten 2025'te 1,29 saate yükselmiştir. Bu genişleme, yoksullukla ücretli emeğe erişim arasındaki ilişkinin zaman içinde derinleştiğine işaret etmektedir. Bu eğilimin arkasında birkaç olası dinamik bulunabilir: sosyal yardım programlarının bazı düşük gelirli hane bireylerini işgücüne katılmadan caydırma riski ve özellikle pandemi sonrası dönemde kayıt dışı istihdamın gerilemesi, düşük gelirli kesimlerin enformel iş kanallarına erişimini daraltmış olabilir.

2. BAKIM EMEĞİ: EVLİLİĞİN FATURASI

Evli kadının hanehalkı bakımına ayırdığı süre bekâr kadından yaklaşık 3,5 saat fazla iken, erkeklerde bu fark yarım saat civarında kalmaktadır; asıl belirleyici etken cinsiyet değil, evliliştir. Kadın-erkek bakım makası on yılda hafifçe daralmış olsa da kapanmaktan uzaktır.

Hanehalkı ve aile bakımı, Türkiye'de kadın ve erkek arasındaki en keskin zaman asimetrisinin yaşandığı alandır. Hanehalkı bakımına ayrılan günlük süreyi cinsiyete göre gösteren Şekil 4, 10 yılda kısmen daralsa da kapanmaktan uzak bir makas ortaya koymaktadır.

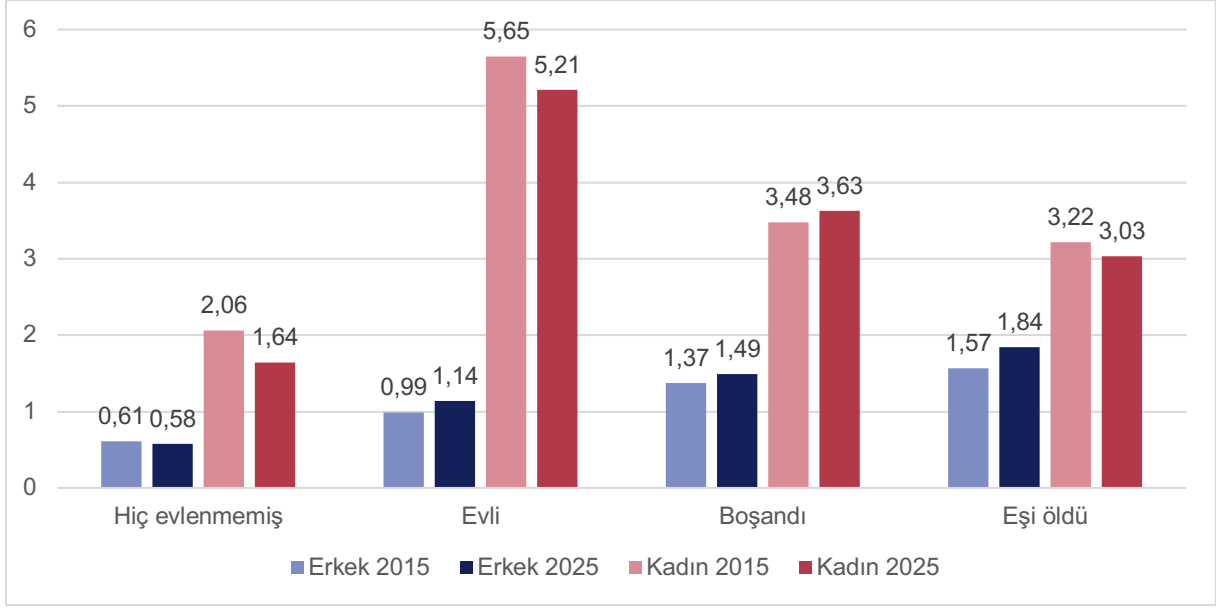
Şekil 4. Hanehalkı bakımına ayrılan günlük süre, saat/gün, cinsiyete göre, 2015-2025



Kaynak: TÜİK, ZKA 2015 ve 2025, TEPAV hesaplamaları

2025 yılında, 10 yaş ve üzeri kadınlar günde ortalama 3,79 saat hanehalkı bakım faaliyetlerine ayırırken erkekler yalnızca 0,93 saat ayırmaktadır. 2015'te kadınlar hanehalkı ve aile bakımına erkeklerin 5 katı zaman ayırırken bu oran 2025'te 4,1 kata gerilemiştir. Oransal fark azalmış olsa da mutlak yük kadının üzerinde kalmaya devam etmektedir. Bu yükü asıl belirleyen etken ise medeni durumdur. Şekil 5, hanehalkı bakımına ayrılan süreyi medeni durum ve cinsiyet detayında göstermektedir.

Hiç evlenmemiş kadınların hanehalkı bakımına ayırdığı süre 1,64 saat iken bu süre evli kadınlar için 5,21 saate yükselmektedir. Aradaki 3,57 saatlik fark, bir standart çalışma gününün neredeyse yarısına denk gelen bir zaman bloğudur. Aynı karşılaştırma erkekler için son derece farklıdır. Hanehalkı ve aile bakımına bekâr erkek 0,58 saat, evli erkek 1,14 saat ayırmaktadır ve aradaki fark yalnızca 0,56 saattir. Başka bir deyişle, evlilik bir kadının günlük bakım yüküne yarım çalışma günü eklerken erkeğe yarım saatten biraz fazla bir süre eklemektedir. Bu yapısal eşitsizlik, bakım vergisi olarak tanımlanabilecek bir mekanizmayı ortaya koymaktadır. Başka bir deyişle, evlilik kurumu muhtemelen yerleşik toplumsal normlar aracılığıyla bakım yükünü kadına sistematik biçimde aktaran bir mekanizma gibi işlemektedir. Nitekim Gündüz ve İlkaracan (2019), ZKA verisine dayanarak Türkiye'de ev içi üretimin toplam çalışma saatlerinin yaklaşık yarısını oluşturduğunu ve bu ücretsiz emeğin %86'sının kadınlar tarafından üstlenildiğini göstermektedir. Aynı çalışma, zaman kullanımındaki bu cinsiyet uçurumunun Türkiye'yi AB ülkelerinden belirgin biçimde ayırdığını da ortaya koymaktadır.

Şekil 5. Hanehalkı bakımına ayrılan günlük süre, saat/gün, medeni durum ve cinsiyete göre, 2015-2025

Kaynak: TÜİK, ZKA 2015 ve 2025, TEPAV hesaplamaları

Çalışma durumu da bu denklemi belirleyici biçimde şekillendirmektedir. Çalışan kadınlar hanehalkı bakımına 2015'te günde 3,53 saat ayırırken bu süre, 2025'te 2,64 saate gerilemiştir. 0,89 saatlik bu düşüş kayda değerdir. Ancak azalmanın nasıl gerçekleştiği üzerine düşünmek gerekir. Çalışan kadın ev işlerini gerçekten azaltmış mıdır, yoksa uyku ve kişisel bakım süresinden mi fedakârlık etmiştir? ZKA bu soruyu bireyin beyanına değil, gerçekleşen zaman dağılımına bakarak yanıtlar. Uyku ve kişisel bakım süreleri incelendiğinde, çalışan kadınların bu kategorilerde de görece baskı altında olduğu görülmektedir. Çalışmayan kadınlar ise 2015'te 4,98, 2025'te 4,55 saat bakım yapmaktadır. Yük azalmış olmakla birlikte yüksek seyrini korumaktadır. Akkan, Buğra ve Knijn (2023), Türkiye'nin OECD ortalamasının altında seyreden okul öncesi eğitim oranının ve piyasa eliyle gelişen bakım hizmetlerinin, kadınların işgücüne katılımındaki yavaş ilerlemeyle yakından ilişkili olduğunu vurgulamaktadır. Bu tablonun politika için anlamı açıktır: kreş kapasitesini artırmak, bakım hizmetlerini kamusal destekle erişilebilir kılmak ve ücretli bakım iznini genişletmek gerekir. Bu üç müdahale, yalnızca kadın refahını değil emek piyasası etkinliğini de doğrudan etkileyecektir.

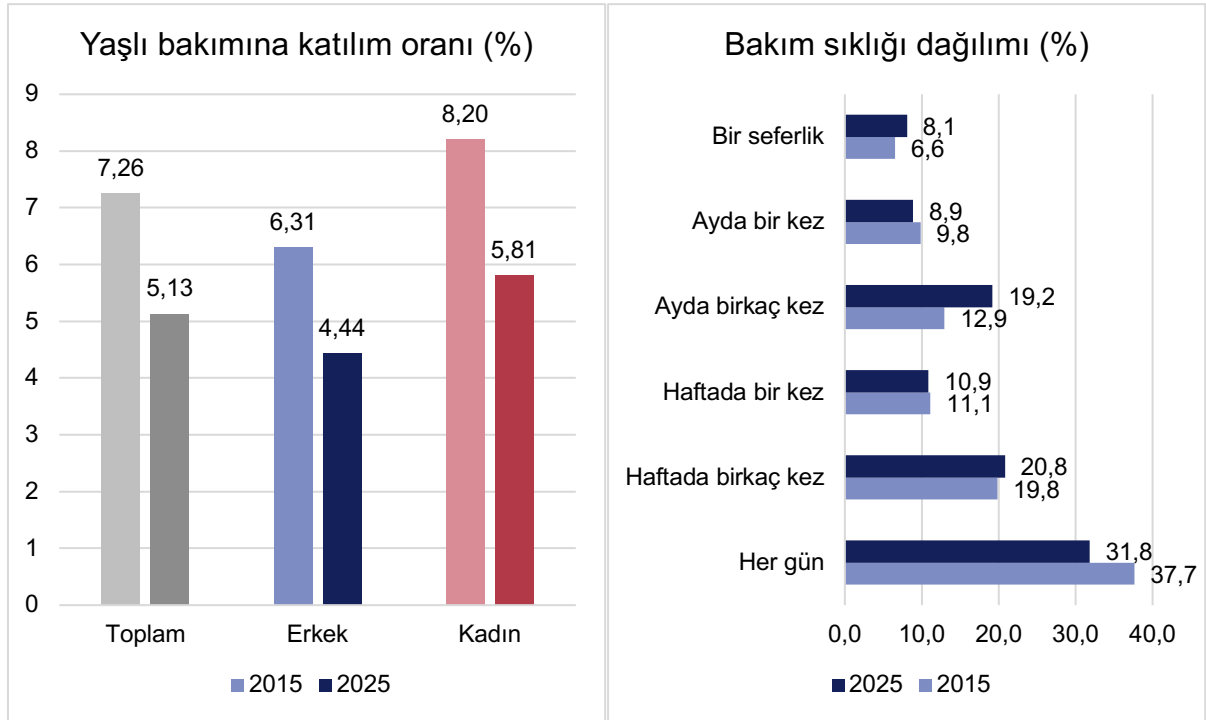
İlkkaracan vd. (2021), Zaman Kullanım Araştırması ile gelir verisini eşleştirerek Türkiye'de erken çocukluk bakım ve eğitim hizmetlerine GSYİH'nin yaklaşık %1,8'i ölçüsünde yapılacak bir yatırımın bir milyondan fazla yeni iş yarattığını ve bu işlerin %57'sinin kadınları istihdam ettiğini göstermiştir. Aynı çalışma, bakım hizmetine erişim olmadan işe giren küçük çocuklu kadınlarda, özellikle yarı zamanlı çalışanlarda, zaman yoksulluğu oranının %70 dolayına ulaştığını, bakım hizmetinin yaygınlaşmasının ise bu oranı neredeyse yarı yarıya düşürdüğünü ortaya koymaktadır. Başka bir deyişle, kadının istihdama girişinin gerçek maliyetini belirleyen tek etken işe ve ücrete erişim değil, hane içi üretimin ikamesine, yani bakım hizmetlerine erişimdir. İlkkaracan vd. (2021)'nin bu bulguları, yukarıda özetlenen ZKA tablosuna -çalışan kadının azalan ama hâlâ ağır olan bakım yüküne- somut bir politika karşılığı kazandırmaktadır.

3. YAŞLI BAKIMI: GÖRÜNMEZ HİZMET

Nüfusu hızla yaşlanan, yaşlı bağımlılık oranının 2030'da %19,5'e yükselmesi beklenen Türkiye'de yaşlı bakımına katılım oranı 2015'te %7,3 iken 2025'te %5,1'e gerilemiştir.

Türkiye 2015-2025 döneminde hızla yaşlanan bir ülke hâline gelmiştir: bu dönemde 65 yaş ve üzeri nüfus %47,5, 15-64 yaş grubu nüfus %10,5 artarken 0-14 yaş grubu nüfus %7,2 azalmıştır. Buna bağlı olarak yaşlı bağımlılık oranı 2015'te %12,2'den 2025'te %16,2'ye yükselmiştir. Şekil 6, nüfusun yaşlandığı bu dönemde aile içi ücretsiz yaşlı bakımına katılım oranının nasıl değiştiğini göstermektedir. Türkiye'de yaşlı bakımına katılım hem genel düzeyde hem de cinsiyet kırılımında 10 yılda gerilemiştir.

Şekil 6. Yaşlı bakımı oranları ve bakım sıklığı dağılımı, 2015-2025



Kaynak: TÜİK, ZKA 2015 ve 2025, TEPAV hesaplamaları

ZKA'nın günlük dışındaki anket sorularına göre, 2015 yılında 10 yaş ve üzeri nüfusun %7,26'sı görüşmeden önceki son dört ay içinde bir yaşlıya ücretsiz yardım sağladığını belirtmiştir. Bu oran 2025'te %5,13'e gerilemiştir. Cinsiyete göre incelendiğinde her iki dalga da katılımın kadınlarda daha yüksek olduğu görülmektedir. 2025'te bu oran erkeklerde %4,44, kadınlarda ise %5,81 düzeyindedir. Düşüş ilk bakışta iki farklı biçimde yorumlanabilir. Birinci olası açıklama, kurumsal bakım kapasitesinin artmasıyla birlikte aile içi ücretsiz desteğin görece ağırlığının azalmış olabileceğidir. Ancak İzdeş Terkoğlu ve Memiş (2022), kurumsal bakımın gerçekten genişlediği yönündeki bu yorumu temkinle karşılamak gerektiğini gösteren bir bulguya dikkat çekmektedir. Yazarlara göre Türkiye'de kurumsal yaşlı bakımından çekilme, çoğu zaman aile odaklı bir söylemle örtülmekte, bakım yükü ise özellikle hem çocuğuna hem yaşlısına bakan sandviç kuşağı kadınların istihdamı üzerinde baskı yaratmaktadır. İkinci olası açıklama daha yapısal bir gerilimle ilgilidir. Kadın istihdamının artmasıyla birlikte, geleneksel olarak yaşlı bakımını üstlenen evde tam zamanlı kadın profili azalmış olabilir. Üçüncü bir olası açıklama ise tek kişilik yaşlı hanhalklarının artışıyla ilgilidir. TÜİK'in İstatistiklerle Yaşlılar

haber bültenlerine göre, tek kişilik yaşlı hanehalklarının toplam hanehalkı içindeki payı 2016'da %5,4'ten 2025'te %6,8'e yükselmiştir; bu dönemde tek kişilik yaşlı hanehalkı sayısı 643.886 artmış, bunun 208.190'ı yaşlı erkeklerden, 435.696'sı ise yaşlı kadınlardan oluşmuştur. Evde yaşlıya bakım verecek bir hanehalkı üyesinin bulunmaması, aile içi bakım katılımındaki düşüşün bir kısmını açıklayabilir. Tek kişilik yaşlı hanelerin sayısındaki bu artış, farklı bir sosyal politika tasarımı ihtiyacını da doğurmaktadır. Nitekim 65 yaş ve üzeri grupta yoksulluk ve sosyal dışlanma riski altında olanların oranı 2015'te %28,7 iken 2021'de %16,8'e kadar gerilemiş, 2025'te ise %22,8 olarak gerçekleşmiştir; 2025 itibarıyla bu oran 65 yaş ve üzeri kadınlarda %23,6, erkeklerde ise %21,8'dir.

Türkiye'de ortaya çıkabilecek yaşlı bakım açığı, önümüzdeki 10 yılda hem aile refahı hem de kamu harcamaları açısından kritik bir mesele hâline gelebilir. Bu açığın daha da büyüme ihtimali, TÜİK'in kendi demografik projeksiyonlarıyla somutlaşmaktadır. Çalışma çağındaki her 100 kişiye düşen yaşlı sayısını ifade eden yaşlı bağımlılık oranı 2015'te %12,2 iken 2025'te %16,2'ye yükselmiştir. TÜİK'in ana senaryosuna göre bu oranın 2030'da %19,5'e çıkması beklenmektedir (TÜİK, Nüfus Projeksiyonları, 2023-2100). Yani aile içi ücretsiz yaşlı bakımına ayrılan zamanın gerilediği bir dönemde, bakım ihtiyacı yapısal olarak artmaktadır. ZKA'nın ölçtüğü katılım düşüşü ile demografinin dayattığı talep artışı arasındaki makas, bakım açığının çekirdeğini oluşturmaktadır. Başka bir deyişle, yaşlı bakımı tam da demografik olarak en çok önem kazandığı dönemde aile içindeki karşılığını kaybetmektedir. Aile içi bakıma katılım oranı 2,13 puan gerilerken (%7,26'dan %5,13'e) yaşlı bağımlılık oranı 4 puan yükselmiştir.

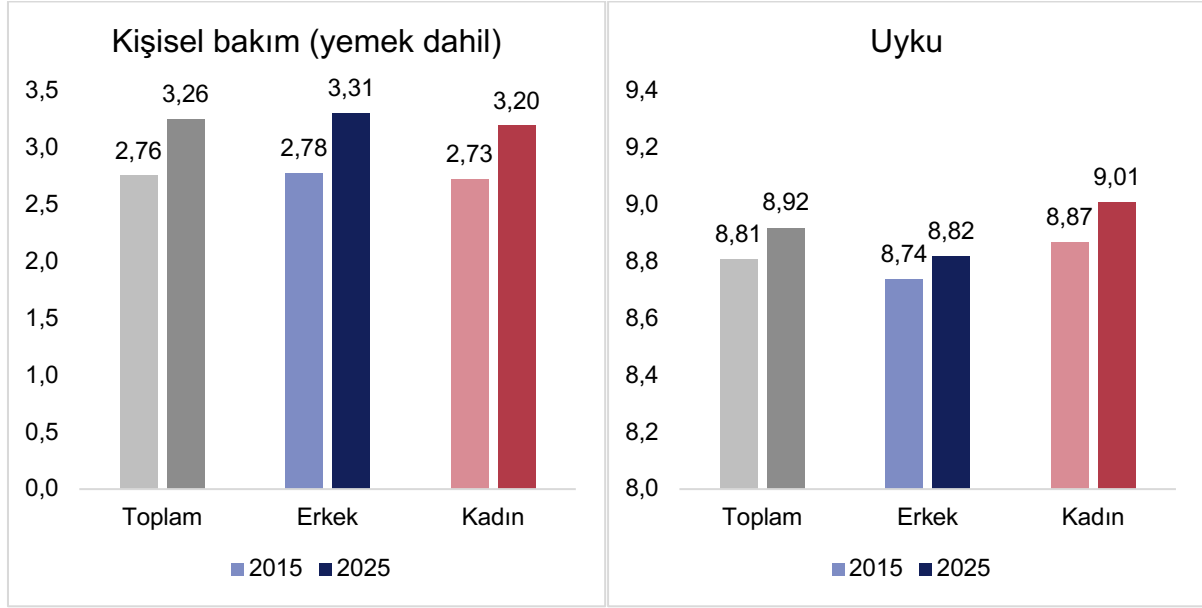
Bu tablonun bir başka boyutu da bakımın kime düştüğüdür. TÜİK'in İstatistiklerle Yaşlılar 2025 verilerine göre, tek başına yaşayan 1,8 milyonu aşkın yaşlının yaklaşık dörtte üçü kadındır (TÜİK, İstatistiklerle Yaşlılar, 2025). Böylece yaşlı bakımı hem bakım veren hem de bakıma muhtaç taraf açısından belirgin biçimde kadınların üzerinde yoğunlaşan bir mesele olarak belirmektedir.

Bakım sıklığı verisi de bu tabloyu derinleştirmektedir. Her gün destek verenlerin oranı 2015'te %37,68 iken 2025'te %31,83'e gerilemiş, ayda birkaç kez kategorisi ise %12,93'ten %19,19'a yükselmiştir. Bu kaymayı, bakımın daha aralıklı ve planlı hâle gelmesi olarak okumak mümkündür. Ancak günlük bakım gerektiren ağır tıbbi durumlarda bu düzenin bilinçli bir tercihten çok, zaman kısıtından kaynaklanabileceği de akılda tutulmalıdır.

4. KİŞİSEL BAKIM: KENDİNE ZAMAN

Kişisel bakım ve güzellik rutinlerine ayrılan süre on yılda yaklaşık yarım saat arttı, uyku süresi ise neredeyse hiç değişmedi. Bu değişimin arkasında hem hızlanan yemek kültürü hem de büyüyen kişisel bakım ve estetik sektörü olabilir.

Yemek yeme ve diğer kişisel bakım faaliyetlerine ayrılan günlük süre, 10 yılda belirgin biçimde artmıştır. Kişisel bakım ve uykuya ayrılan sürenin cinsiyete göre dağılımı Şekil 7'de sunulmaktadır.

Şekil 7. Kişisel bakım ve uykuya ayrılan süre, saat/gün, cinsiyete göre, 2015-2025

Kaynak: TÜİK, ZKA 2015 ve 2025, TEPAV hesaplamaları

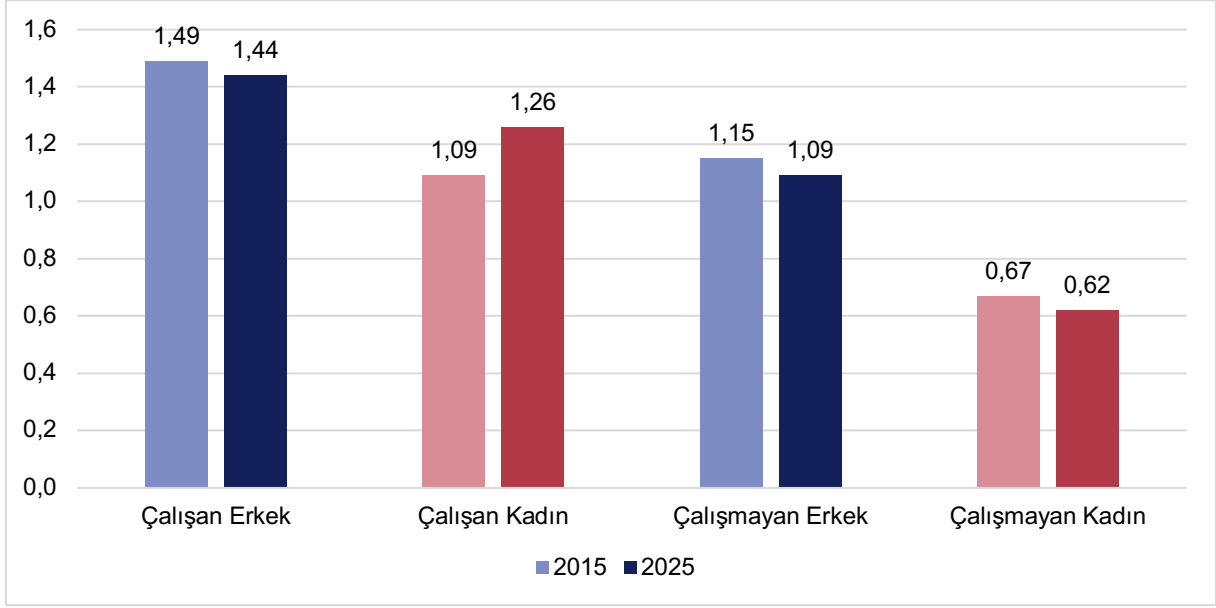
Kişisel bakıma ayrılan süre 2015'te ortalama 2,76 saat iken 2025'te 3,26 saate yükselmiştir. Yaklaşık 30 dakikalık bu artış dikkat çekmektedir. Artışı tek bir eğilimle açıklamak mümkün değildir; burada birbirine zıt yönde işleyen iki baskı söz konusudur: yemek süresini kısaltan etkenler ile kişisel bakıma ayrılan zamanı artıran etkenler. Hazır yiyecek kültürünün yaygınlaşması ve aile sofralarının zayıflaması, yemek süresini kısaltabilecek etkenlerdir ve bu baskı büyük kentlerde özellikle belirgindir. Öte yandan kişisel bakım sektörünün hızla büyümesi, sosyal medyanın körüklediği güzellik ve estetik kaygıların yoğunlaşması, hijyen ve cilt bakımı rutinlerinin günlük yaşama giderek daha derin yerleşmesi, kişisel bakıma ayrılan zamanı yukarı çeken güçlerdir. Sağlık farkındalığının artması ve spor-diyet kültürünün kitleselleşmesi de bu eğilime katkıda bulunmuş olabilir. Verideki net artış, bu ikinci baskı grubunun baskın çıkmış olabileceğine işaret etmektedir.

Cinsiyet kırılımı tabloya tamamlayıcı bir boyut katmaktadır. Kadınların kişisel bakım süresi 2025'te 3,20 saat ile erkeklerin 3,31 saatlik düzeyinin biraz altındadır. Aradaki fark küçük olmakla birlikte, hanehalkı bakım süresiyle birlikte değerlendirildiğinde anlam kazanmaktadır. Bakım yükü ağır olan kadın, yemek ve kişisel bakım gibi temel faaliyetlere bile görece daha sınırlı zaman ayırabilmektedir. Uyku süresi ise oldukça istikrarlı seyretmektedir. 2015'te 8,81 saat olan ortalama, 2025'te 8,92 saat olmuştur. Çalışan ve kentli bireyler için bu ortalama daha düşük olabilir, ama ZKA'nın kamuya açık verileri bu kırılımı ayrıca sunmamaktadır.

5. ULAŞIM: MOBİLİTE VE CİNSİYET

Ulaşımaya ayrılan süre genel ortalamada neredeyse sabit kalırken, çalışan kadınların ulaşım süresi %15 arttı; çalışmayan kadın için ise kentsel hareketlilik neredeyse yerinde saydı.

Ulaşım ve belirtilmemiş zaman kullanımına ayrılan süre 2015'te 1,06 saat, 2025'te 1,03 saattir. Genel ortalama küçük bir gerileme söz konusudur. Asıl dikkat çekici örüntü ise çalışma durumu ve cinsiyet birlikte değerlendirildiğinde ortaya çıkmaktadır. Şekil 8, ulaşımaya ayrılan süreyi bu iki kırılımda bir arada göstermektedir.

Şekil 8. Ulaşımaya ayrılan günlük süre, saat/gün, çalışma durumu ve cinsiyete göre, 2015-2025

Kaynak: TÜİK, ZKA 2015 ve 2025, TEPAV hesaplamaları

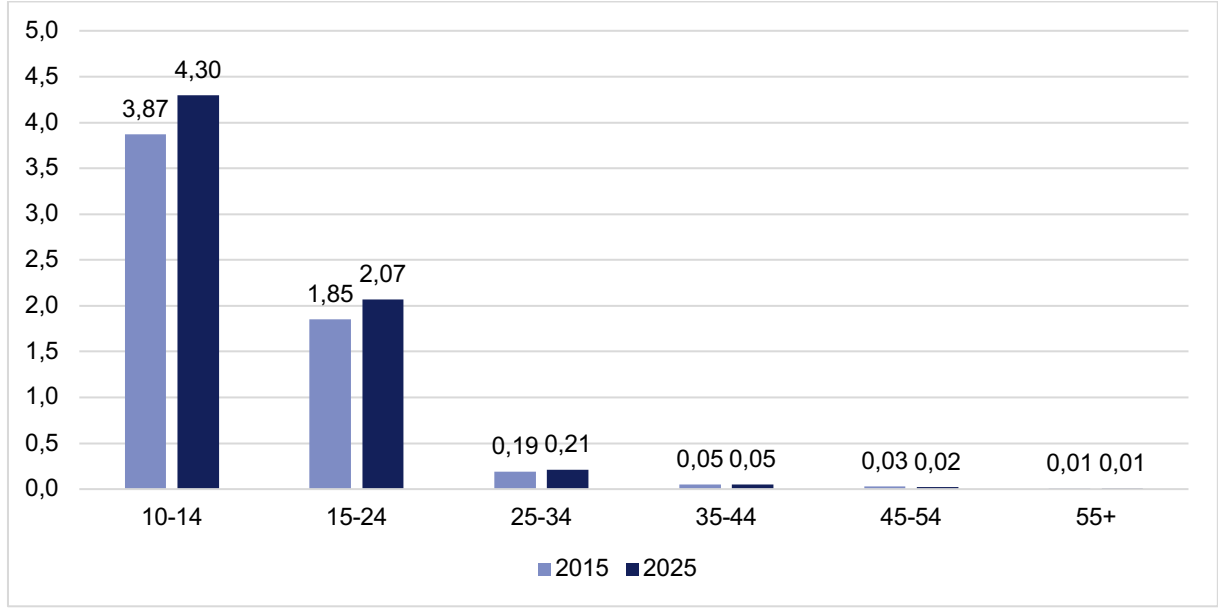
Genel ortalamada erkeklerin ulaşım süresi 2025'te 1,27 saat iken kadınların 0,80 saattir. Bu fark esas olarak istihdam katılımındaki cinsiyet farklılığını yansıtmaktadır. Çalışma durumuna göre bakıldığında, çalışan kadınların ulaşım süresi 2015'te 1,09 saat iken 2025'te 1,25 saate yükselmiştir. %15'lik bu artış, kadının emek piyasasındaki varlığıyla birlikte kentsel hareketliliğinin de belirgin biçimde arttığına işaret etmektedir. Öte yandan çalışmayan kadınlarda ulaşım süresi 0,67 saatten 0,62 saate gerilemiştir. Bu kesim için mekânsal hareket pratik olarak yerinde saymaktadır.

Bu asimetri yalnızca istatistiksel bir fark değil, yapısal bir örüntüdür. Çalışmayan kadının günde yalnızca 37 dakika ulaşımaya ayırması, salt bireysel tercihle değil, kentsel mekânın sunduğu olanaklar, toplu taşıma erişilebilirliği ve sosyal serbestlik kısıtlarıyla birlikte değerlendirilmesi gereken bir bulgudur. Uzayan yolculuk süreleri, kentte çalışan kadınlar için de günlük zaman bütçesinin görünmez bir baskısını oluşturmaktadır. Daha uzun yolculuk, daha az dinlenme ya da daha az bakım zamanı anlamına gelmektedir. Bu bağlamda ulaşım verisi yalnızca bir mobilite ölçüsü değil, zaman adaleti açısından da bir göstergedir.

6. EĞİTİM: KUŞAKLAR ARASINDAKİ MAKAS

Çocuk ve gençlerin eğitime ayırdığı süre on yılda belirgin biçimde artarken yetişkinlerin eğitime ayırdığı süre pratikte sıfıra yakın kalmaktadır. Eğitime ayrılan sürede toplam ortalamanın neredeyse sabit görünmesi bu keskin kuşak ayrışmasını gizlemektedir.

Eğitim faaliyetlerine ayrılan günlük süre, tüm nüfus ortalamasında 2015 ve 2025'te yaklaşık 0,76-0,77 saat düzeyinde sabit görünmektedir. Ne var ki bu istikrarlı görüntü yanıltıcıdır. Şekil 9'un ortaya koyduğu gibi, ortalamanın altında yaş grupları arasında derin bir ayrışma yatmaktadır.

Şekil 9. Eğitime ayrılan günlük süre, saat/gün, yaş gruplarına göre, 2015-2025

Kaynak: TÜİK, ZKA 2015 ve 2025, TEPAV hesaplamaları

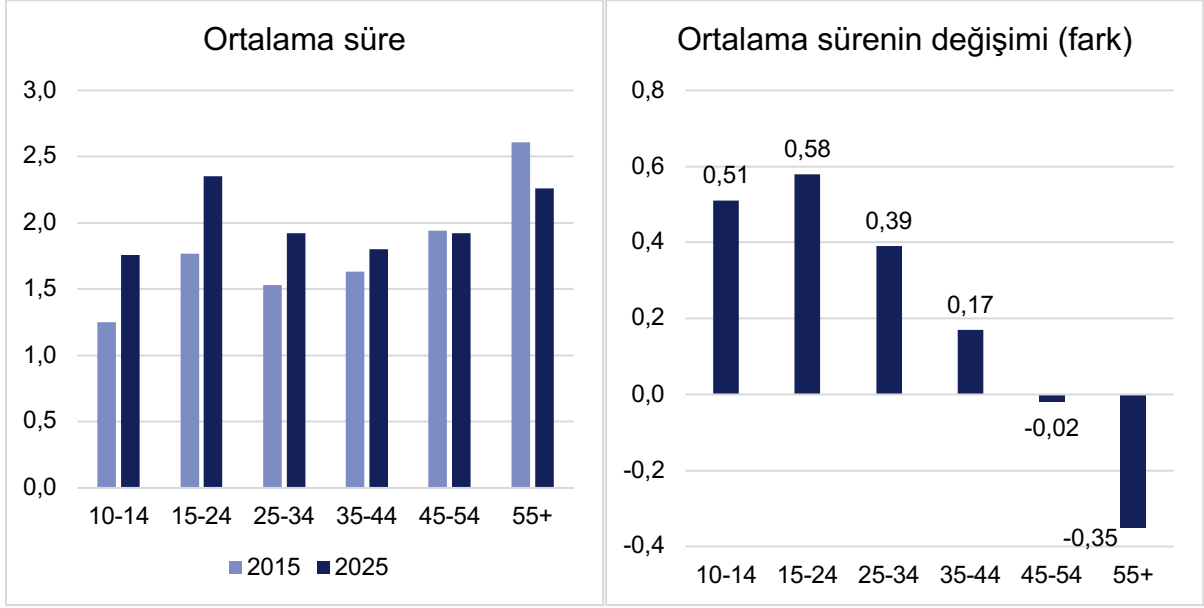
10-14 yaş grubunun eğitime ayırdığı süre 2015'te 3,87 saatten 2025'te 4,30 saate yükselmiştir. Yaklaşık 26 dakikalık bu artış, öğrenim saatlerinin uzamasını ya da takviye ders faaliyetlerinin yoğunlaşmasını yansıtmaktadır. Bulgunun iki farklı şekilde okunması mümkündür. Olumlu okuma, çocukların eğitime daha uzun süre ayırmasını beşerî sermaye birikiminin işareti olarak görür. Daha temkinli okuma ise bu yoğunlaşmanın çocuk refahı açısından ek yük anlamına gelip gelmediğini sorgular. Türkiye'de sınav odaklı eğitim sisteminin baskısı, zamanı örgün eğitimden takviye dersanelere ve özel kurslara kaydırmış olabilir. ZKA eğitimin nereye değil, ne kadar harcandığını gösterdiği için bulgu her iki yoruma da açıktır.

15-24 yaş grubunda eğitim süresi 1,85 saatten 2,07 saate çıkmıştır. Bu, okullaşma oranlarındaki yükselişle tutarlı bir tablodur. 25 yaş ve üzerinde ise eğitim süresi her iki dalgada da 0,01-0,21 saat arasında kalmaktadır, yani yetişkin eğitime katılım fiilen çok düşüktür. Bu son bulgu, özellikle politika açısından önem taşımaktadır. Hızla değişen emek piyasası koşullarında yetişkin eğitimi ve mesleki yeniden beceri kazanımı giderek kritik bir ihtiyaç hâline gelirken Türkiye'de yetişkinlerin eğitime ayırdığı zaman, pratikte sıfıra yakındır. Eğitimde geçirilen zaman giderek çocukluğa ve erken gençliğe sıkışmakta, yetişkin bireyin yeniden öğrenme kapasitesi ise sistematik biçimde kullanılamamaktadır.

7. SOSYAL YAŞAM: GENÇLER BAĞLANDI, YAŞLILAR KOPTU

Sosyal yaşama ayrılan süre gençlerde ve orta yaşta artarken 55 yaş ve üzeri grupta 21 dakika gerilemiştir. Dönemin tek olumsuz kuşak trendi olan bu gerileme, sosyal izolasyonun sağlık riskleriyle bağlantısı nedeniyle bir halk sağlığı sinyali olarak okunabilir.

Sosyal yaşam ve eğlenceye ayrılan günlük süre, tüm nüfus ortalamasında 2015'te 1,84 saat iken 2025'te 2,04 saate yükselmiştir. Ortalamadaki bu 12 dakikalık artış, yaş grupları arasındaki derin bir ayrışmanın üzerini örtmektedir. Şekil 10, sosyal yaşama ayrılan süreyi yaş gruplarına göre göstermektedir.

Şekil 10. Sosyal yaşam ve eğlenceye ayrılan günlük süre, saat/gün, yaş gruplarına göre, 2015-2025

Kaynak: TÜİK, ZKA 2015 ve 2025, TEPAV hesaplamaları

40 yaşın altındaki tüm gruplarda sosyal yaşam süresi artmıştır. Artış 10-14 yaş grubunda 31 dakika, 15-24 yaş grubunda 34 dakika, 25-34 yaş grubunda 24 dakika düzeyindedir. Bu artış salt dijital sosyalleşmeye değil, aynı zamanda fiziksel mekânlara da yansımıştır. Son dört haftada kafe ve kahvehane ziyaretine katılım oranı %28,81'den %35,33'e, arkadaş ziyaretleri ise %55,74'ten %60,40'a yükselmiştir. Bu tablo, gençlerin büyük ölçüde dijital dünyaya kapıldığı yönündeki yaygın kanaatin en azından kısmen sorgulanmayı hak ettiğine işaret etmektedir. Zaman verisine göre genç nesil hem daha uzun süre sosyal faaliyette bulunmakta hem de bu zamanın önemli bir bölümünü yüz yüze geçirmektedir.

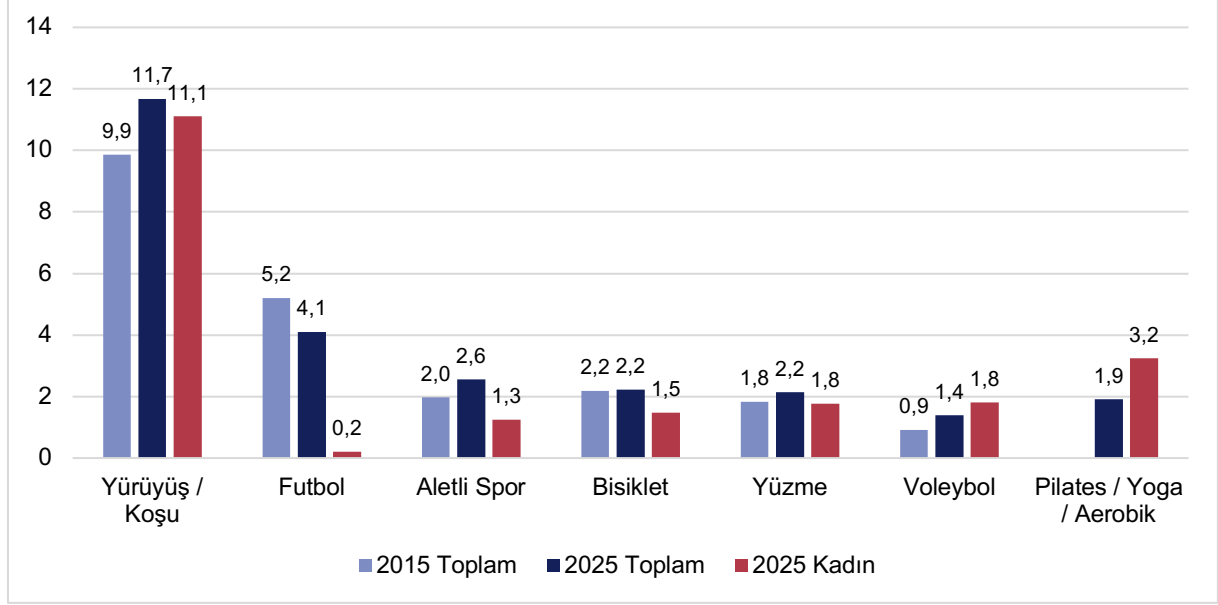
45-54 yaş grubunda değişim yok denecek kadar küçüktür. Yalnızca 55 yaş ve üzeri kesimde net bir gerileme gözlemlenmektedir. Sosyal yaşam süresi bu grupta 2,61 saatten 2,26 saate düşmüştür. 21 dakikalık bu azalma, dönemin tek olumsuz kuşak trendidir. 55 yaş ve üzeri grubun sosyal yaşamdan bu ölçüde çekilmesinin olası mekanizmaları arasında sağlık kısıtları, kentsel kamusal mekânların yaşlı dostu olmaması, emekliliğin getirdiği sosyal ağ kaybı ve artan yalnızlaşma sayılabilir. Bu gerileme yalnızca bireysel bir refah sorunu değil, aynı zamanda sağlık sistemi üzerindeki yükü ilerleyen dönemlerde artırabilecek bir halk sağlığı bulgusudur, zira sosyal bağlantının kronik hastalık ve bilişsel gerilemeyle güçlü biçimde ilişkili olduğu bilinmektedir. Nitekim 86 boylamsal çalışmayı birleştiren kapsamlı bir meta-analiz (Nakou vd., 2025), yaşlı bireylerde sosyal izolasyonun tüm nedenlere bağlı ölüm riskinde %35, yalnızlığın %14 ve tek başına yaşamının %21 oranında bir artışla ilişkili olduğunu ortaya koymaktadır. Bu bulgular ışığında, 55 yaş ve üzeri grubun sosyal hayattan çekilmesi, niceliksel olarak ölçülebilir bir halk sağlığı riskine işaret etmektedir.

8. SPOR VE HOBİLER: YAVAŞ YÜKSELEN TREND

Kadınların spor süresi on yılda 3,5 dakika civarında bir artış gösterdi, ama spor genel olarak hâlâ düşük düzeyde zaman ayrılan bir faaliyet. Futbol gerilerken yürüyüş-koşu ve stüdyo sporları (pilates, yoga) öne çıktı; saha sporlarından kapalı alan sporlarına bir kayma yaşanıyor.

Spor ve doğa sporlarına ayrılan günlük süre 2015'te 0,19 saat iken 2025'te 0,22 saate yükselmiştir. Mutlak rakamlar küçük görünse de tablo dikkat çekici bir dönüşüme işaret etmektedir. Şekil 11, sportif faaliyetlere katılımı spor türü ve cinsiyete göre göstermektedir.

Şekil 11. Sportif faaliyetlere katılım oranları, spor türü ve cinsiyete göre, son 4 hafta, %, 2015-2025



Kaynak: TÜİK, ZKA 2015 ve 2025, TEPAV hesaplamaları

Cinsiyet kırılımında çarpıcı bir örüntü vardır. Kadınların spor süresi günde 0,10 saatten 0,16 saate yükselmiş, %60'ı aşan bu artış erkeklerin sergilediği değişimin çok üzerinde gerçekleşmiştir. Hangi sporların öne çıktığına bakıldığında yürüyüş ve koşunun açık arayla birinci sırada yer aldığı görülmektedir. Katılım oranı %11,67'dir. Futbol %4,10 ile ikinci sıradadır, ancak 2015'teki %5,21'den belirgin biçimde gerilemiştir. Bu düşüş hem sahaya çıkmanın azalmasıyla hem de futbolun giderek seyirlik bir spora dönüşmesiyle uyumludur. Ancak ZKA tek başına bu açıklamalar arasında seçim yapmaya imkân vermez. Pilates, yoga ve aerobik 2015 anketinde henüz ayrı kategori olarak yer almamaktaydı. Bu faaliyetler 2025'te toplam %1,92, kadınlarda ise %3,24 katılım oranına ulaşmıştır. Stüdyo egzersizlerinin öne çıkması, kadınların spora katılımındaki büyümenin önemli bir bölümünün bu kanaldan gerçekleştiğine işaret etmektedir. Stüdyo ekonomisi, spor altyapısı açısından da dikkat çekici bir dönüşümü simgelemektedir. Sahadan kapalı alana, kamudan özele, toplu katılımdan bireysel rutine doğru bir kayma yaşanmaktadır.

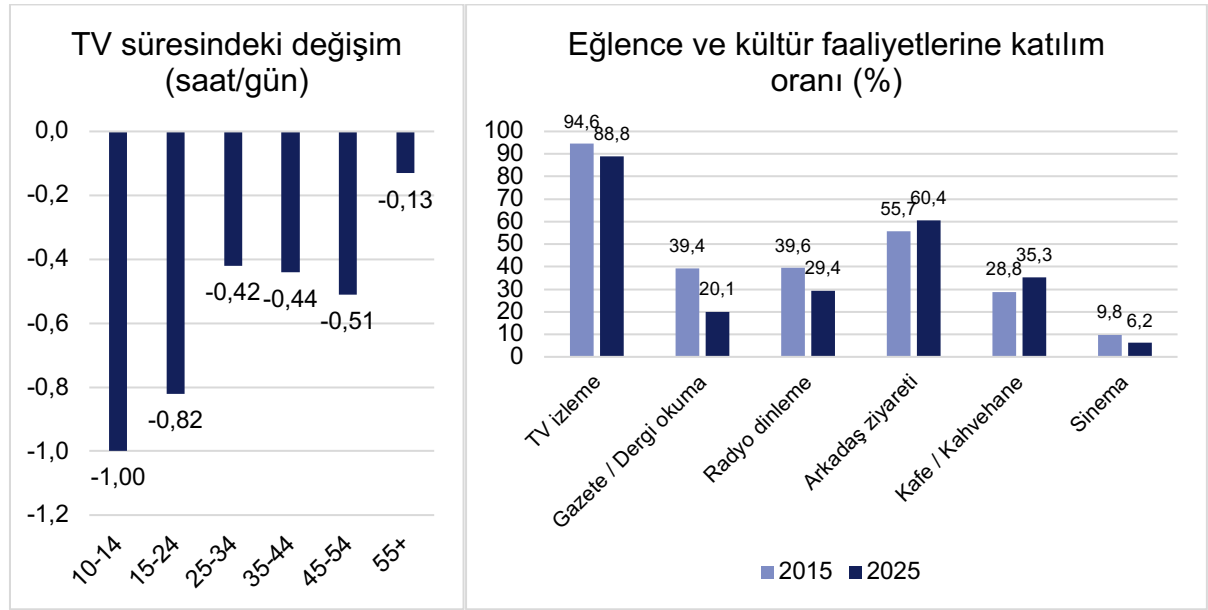
Hobiler ve oyunlar kategorisinde de mütevazı bir artış gözlemlenmektedir. Bu kategoriye ayrılan süre 2015'te 0,36 saat iken 2025'te 0,44 saate çıkmıştır. Artışın büyük bölümü kadınlara aittir; kadınların hobi süresi hem dakika hem oransal olarak erkeklerinkinden daha hızlı artmıştır (kadın: yaklaşık 6 dakika, %47; erkek: yaklaşık 3 dakika, %10), ancak mutlak düzeyde kadınların hobi süresi hâlâ erkeklerin gerisindedir. Bakım yükünün ağır olduğu gruplarda serbest zaman gerektiren hobiler için alan bulmak güçleşmektedir. Bu da hobi verisini, dolaylı biçimde bakım eşitsizliğinin bir yansıması hâline getirmektedir.

9. EKRANLAR VE MEDYA: KUŞAKLARIN AYRIŞAN GELECEĞİ

Gençler ekrandan sosyal medyaya kaydı, 55 yaş ve üzeri grup ise televizyona bağlı kalmayı sürdürdü. Sonuçta kuşaklar artık birbirinden kopuk iki ayrı bilgi ve eğlence ekosisteminde yaşıyor.

Geleneksel medyaya ayrılan zaman 10 yılda genel bir çekilme yaşamıştır. Televizyon izleme, radyo ve müzik dinleme faaliyetlerine ayrılan günlük süre 2015'te 2,35 saat iken 2025'te 1,91 saate gerilemiştir. Bu çekilmenin yaş grupları arasında ne ölçüde eşitsiz dağıldığı ve eğlence faaliyetlerine katılımın nasıl değiştiği Şekil 12'de görülmektedir.

Şekil 12. TV süresindeki değişim ve eğlence ve kültür faaliyetlerine katılım oranı, %, 2015-2025



Kaynak: TÜİK, ZKA 2015 ve 2025, TEPAV hesaplamaları

Son dört haftada televizyon izlediğini beyan edenlerin oranı 2015'te %94,6'dan 2025'te %88,83'e, gazete ve dergi okuma oranı %39,35'ten %20,07'ye, radyo dinleme oranı ise %39,59'dan %29,43'e inmiştir. Bu gerileme yaş grupları arasında son derece eşitsiz dağılmaktadır. 10-14 yaş grubunda televizyon izleme süresi 2,70 saatten 1,70 saate düşmüştür. 60 dakikalık bu gerileme, dönemin tek bir kategori bazındaki en büyük değişimidir. 15-24 yaş grubunda da 0,81 saatlik bir düşüş dikkat çekmektedir. 55 yaş ve üzeri grupta ise tablo tamamen farklıdır. Televizyon süresi yalnızca 8 dakika gerilemiş, 2,87 saatte kalmıştır. Bu grup için televizyon, 2025'te de en ağırlıklı serbest zaman faaliyetlerinden biri olmayı sürdürmektedir.

Bu kuşaklar arası ayrışmanın yalnızca bir alışkanlık farkı olmadığını vurgulamak gerekir. Genç neslin geleneksel ekranlardan dijital içerik platformlarına geçmesi, aynı zamanda farklı yaş gruplarının artık farklı enformasyon ortamlarında yaşadığı, yani enformasyon ortamının kendisinin bölündüğü anlamına gelmektedir. Gazete okuma oranının yarıya düşmesi bu açıdan sembolik bir göstergedir. 2015'te nüfusun yaklaşık %40'ının gazete okuduğu bir toplumdan, 2025'te beş kişiden birinin okuduğu bir yapıya geçilmiştir. Basın sektörü için bu düşüş ciddi bir yapısal baskı oluştururken toplumsal bütünlük açısından da ortak enformasyon zemininin daralması anlamına gelmektedir. 55 yaş ve üzeri grubun televizyona bağlı kalmaya devam

etmesi ise farklı bir risk yaratmaktadır. Bu yaş grubunun habercilik ortamı, dijital alternatiflere kıyasla daha az çeşitlenmiş ve daha merkezileşmiş bir yapı sergilemektedir. Gençlerin geleneksel ekranlardan ne yöne geçtiğini ZKA doğrudan ölçmemektedir. Sinema katılımının %9,8'den %6,2'ye gerilemesi de izleme pratiğinin ev ortamına ve muhtemelen dijital platformlara kaymış olabileceğiyle uyumludur, ancak bu tek başına kesin bir kanıt değildir.

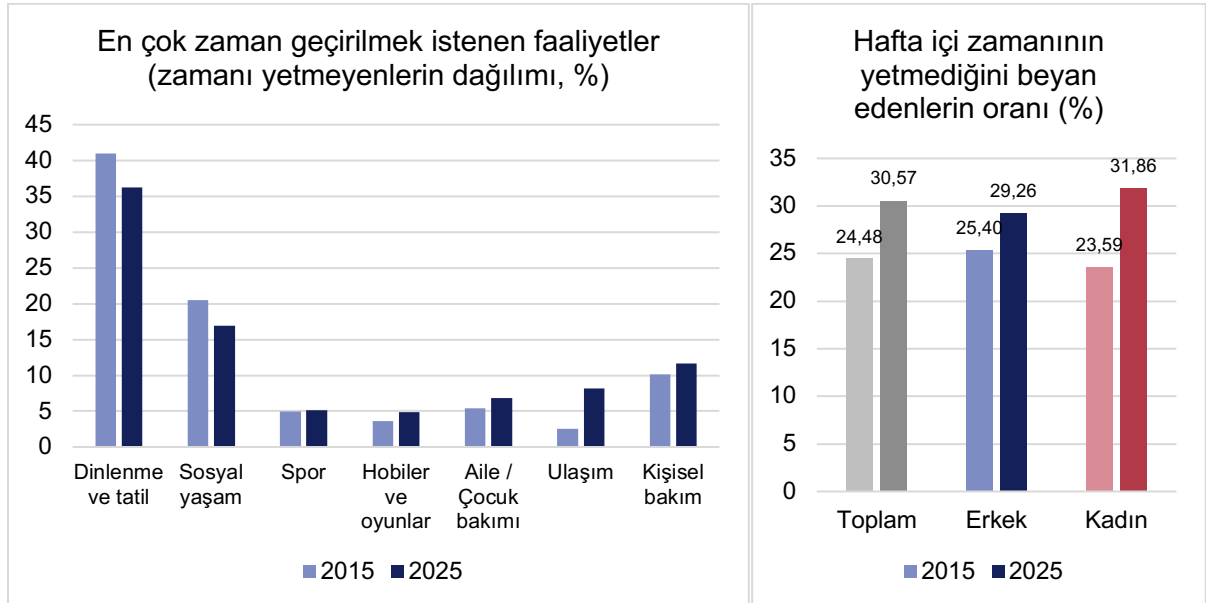
Bu kaymanın yönünü ZKA bir ölçüde de olsa yakalamaktadır. Son 10 yılın en büyük tek artışı, geleneksel medyada değil dijital alanda yaşanmıştır. Sosyal medyada vakit geçirdiğini belirtenlerin oranı 2015'te %33,9 iken 2025'te %71,7'ye yükselmiştir. Yani gazete okuma katılımı yarıya inerken sosyal medya katılımı iki katından fazla artmıştır. Bu artış cinsiyete göre de farklılaşmaktadır. 2025'te erkeklerin %77,0'si, kadınların ise %66,6'sı sosyal medyada vakit geçirdiğini belirtmiştir. Geleneksel ekranlardaki gerilemenin büyük ölçüde dijital mecralara yönelen bir ikame olduğu yorumu bu veriyle uyumludur. 55 yaş ve üzeri grubun televizyona bağlı kalmaya devam etmesi ile genç neslin sosyal medyaya kayması birlikte değerlendirildiğinde ortaya çıkan tablo nettir: enformasyon ortamındaki kuşaklar arası ayrışma salt bir alışkanlık farkı değildir, birbirinden kopuk iki bilgi ve eğlence ekosistemine işaret etmektedir.

10. ÖZNEL ZAMAN ALGISI: HERKESİN ZAMANI YETMİYOR MU?

Hafta içi zamanının yetmediğini söyleyenlerin oranı on yılda %24,5'ten %30,6'ya yükseldi. Nesnel zaman kullanımı ortalamada çok değişmese de öznel zaman baskısı artık toplumun üçte biri için somut bir gerçeklik.

ZKA, nesnel zaman kullanımının yanı sıra bireylere belirli faaliyetler için zamanlarının yetip yetmediğini de sormaktadır. Bu öznel boyut, dağılım istatistiklerinin yakalayamayacağı bir baskı hissini ölçmektedir. Zamanı yetmeyenlerin oranı ve hangi faaliyetlere daha fazla zaman ayırmak istedikleri Şekil 13'te sunulmaktadır.

Şekil 13. Öznel zaman algısı ve yeterliliği, 2015-2025



Kaynak: TÜİK, ZKA 2015 ve 2025, TEPAV hesaplamaları

2025'te hafta içi zamanı yetmediğini ifade edenlerin oranı %30,57'ye yükselmiştir. 2015'te bu oran %24,48 idi. Bir başka ifadeyle, nüfusun neredeyse üçte biri hafta içi zamanının yetmediğini hissetmektedir. Bu oran erkeklerde %29,3, kadınlarda ise %31,9'dur. Zamanı yetmeyenlere en çok zaman geçirmek istedikleri faaliyet sorulduğunda, dinlenme ve tatil %36,23 ile ilk sırada yer almaktadır. 2015'teki bu oran %40,98 idi. Dinlenmeye zaman kalmadığı hissi 10 yılda kısmen gerilemiş olmakla birlikte en yaygın şikâyet olmayı sürdürmektedir. Sosyal yaşam ve eğlence isteği %16,89 ile ikinci sıradadır. Hanehalkı ve aile bakımına (çocuk bakımı dahil) daha fazla zaman ayırma isteği ise %6,84 ile beşinci sırada yer almakta, bu beklenti erkeklerde (%7,08) kadınlardan (%6,62) hafifçe daha yüksektir.

Faaliyet tercihlerindeki en büyük oransal değişim ise ulaşım kaleminde yaşanmaktadır. Burada sorunun niteliğini doğru anlamak önemlidir. Araştırma, zamanı yetmeyen kişilere en çok hangi faaliyete daha fazla zaman ayırmak istediklerini sormaktadır. Dolayısıyla burada ölçülen bir tercihtir; bir şikâyet ya da memnuniyetsizlik düzeyi değildir. Ulaşımı seçenlerin oranı 2015'te %2,54 iken 2025'te %8,21'e çıkmıştır ve yaklaşık 5,7 puanlık bu artış tüm kalemler içindeki en büyük sıçramadır. Bu yükseliş, muhtemelen kentlerde yolculuk sürelerinin uzaması ve hareketliliğin artmasıyla ilişkilidir. Ancak veri tek başına bu ilişkiyi doğrulamaya yetmediğinden bulgunun nedenleri ayrıca araştırılmayı gerektirmektedir. Nitekim ulaşım ile öznel refah arasındaki ilişkiyi inceleyen uluslararası literatür de bu bağın doğrusal olmadığını, yolculuğun süresi kadar koşulları ve bireyin yaşam bağlamına göre değiştiğini göstermektedir (Tao vd., 2023).

Bu bulgular, nesnel zaman kullanımı ile öznel zaman algısı arasındaki gerilimi gözler önüne sermektedir. Zaman kullanım istatistikleri herkesin zamanının sıkıştığını göstermese de, bireylerin yaklaşık üçte biri için zaman yetersizliği somut bir yaşam deneyimidir. ZKA bu gerilimi görünür kılmakta ve politika tasarımıyla yalnızca nesnel sürelerin değil, öznel yeterliliğin de izlenmesi gerektiğini hatırlatmaktadır.

Sonuç

Türkiye'nin zaman kullanım profili 10 yılda anlamlı biçimde değişmiştir, ancak bu değişim tüm gruplar için aynı yönde gerçekleşmemiştir. Ortalamalar üzerinden okunduğunda çalışma saatlerinin hafif gerilediği, serbest zamanın arttığı, sosyal hayatın canlandığı açık bir biçimde görülmektedir. Kırılımlara inildiğinde ise ortalama farklı gruplar açısından önemli farklılıkları örtmektedir. Çalışan kadın için 10 yıl karmaşık bir anlam taşımaktadır: istihdam süresi artmış, ulaşım süresi uzamıştır. Hanehalkı bakım yükü ise azalmış olsa da hâlâ ağırdır. Üç cephede aynı anda baskı altında olan bu kesim için zaman dengesinin nasıl kurulduğu sorusu hâlâ yanıtızsızdır. Uyku ve kişisel bakım verilerindeki görece istikrar, bu dengenin kırılman olduğunu işaret etmektedir. Çalışmayan kadın için değişim çok daha sınırlıdır. Bakım yükü bir miktar azalırken, kentsel hareket pratikte yerinde saymıştır. Evli kadın ile bekâr kadın arasındaki bakım yükü farkı günde 3,57 saattir. Bu, neredeyse yarım bir çalışma gününe denk gelen ve politika açısından görmezden gelinmesi güç bir eşitsizliktir.

55 yaş ve üzeri için sosyal yaşam zayıflamış, televizyon bu grubun en büyük zaman yoğunlaşma noktası olmayı sürdürmektedir. Sosyal bağın fiziksel sağlıkla güçlü biçimde ilişkili olduğu düşünüldüğünde, bu grubun sosyal hayattan geri çekilmesi yalnızca bireysel bir refah meselesi değil, uzun dönemli bir halk sağlığı sorunudur.

Gençler için ise tablo görece olumludur. Sosyal hayat güçlenmiş, eğitime ayrılan zaman artmış, ekranların doğası yeni mecralara kaymıştır.

Veri, birkaç politika sorusunu da doğrudan gündeme taşımaktadır. Bakım yükünün kadına yoğunlaşması, kreş kapasitesinin artırılması ve yaşlı bakım hizmetlerinin kamusal destekle erişilebilir kılınması önceliklerini somutlaştırmaktadır. Ulaşımın hem nesnel hem öznel zaman bütçesindeki ağırlığının artması, toplu taşıma kapasitesine yapılacak yatırımların salt ulaşım politikasından öte bir refah yatırımı olduğunu göstermektedir. Yetişkin eğitiminin fiilen yokluğu ise hızla dönüşen emek piyasasında çalışanların uyum kapasitesini kısıtlayan yapısal bir açık olarak öne çıkmaktadır.

Son olarak, ZKA'nın kendisi de bir politika önerisi sunmaktadır. Bu araştırmanın 10 yılda bir değil, beş yılda bir tekrarlanması, zaman eşitsizliklerinin daha sık izlenmesine ve müdahale noktalarının daha erken belirlenmesine imkân tanıyacaktır.

Kaynakça

Akkan, B., Buğra, A., & Knijn, T. (2023). Gendered familialism in a Mediterranean context: Women's labor market participation and early childhood education and care in Turkey. *New Perspectives on Turkey*, 69, 111-127. <https://doi.org/10.1017/npt.2023.18>

Gündüz, U., & İlkaracan, İ. (2019). Estimation of the Market Value of the Unpaid Work in Turkey and a Comparison to the EU Economies. *Çalışma ve Toplum*, 1(60), 479-508. <https://dergipark.org.tr/tr/pub/ct/article/1155551>

İlkaracan, İ., Kim, K., Masterson, T., Memiş, E., & Zacharias, A. (2021). The impact of investing in social care on employment generation, time-, income-poverty by gender: A macro-micro policy simulation for Turkey. *World Development*, 144, 105476. <https://doi.org/10.1016/j.worlddev.2021.105476>

İzdeş Terkoğlu, Ö., & Memiş, E. (2022). Impact of elderly care on "sandwiched-generation" women in Turkey. *New Perspectives on Turkey*, 66, 88-121. <https://doi.org/10.1017/npt.2022.12>

Nakou, A., Dragioti, E., Bastas, N.-S., Zagorianakou, N., Kakaidi, V., Tsartsalis, D., Mantzoukas, S., Tatsis, F., Veronese, N., Solmi, M., & Gouva, M. (2025). Loneliness, social isolation, and living alone: A comprehensive systematic review, meta-analysis, and meta-regression of mortality risks in older adults. *Aging Clinical and Experimental Research*, 37, 29. <https://doi.org/10.1007/s40520-024-02925-1>

Tao, Y., Petrović, A., & van Ham, M. (2023). Commuting behaviours and subjective wellbeing: A critical review of longitudinal research. *Transport Reviews*, 43(4), 599-621. <https://doi.org/10.1080/01441647.2022.2145386>